

بسم الله الرحمن الرحيم

جامعة شندی

كلية الدراسات العليا

المشكلات التربوية التي تواجه تلاميذ مرحلة الأساس في تعلم اللغة الإنجليزية وحدة كبوشية الإدارية – محلية شندی

بمّث مقدم لنيل ورجة الماجستير في التربية

إعداد الطالبة:
إيمان محمد أحمد مساعد

إشراف :
د/ أونسة محمد عبد الله أونسة

2018م

بِسْمِ اللَّهِ الرَّحْمَنِ الرَّحِيمِ

إِسْتِهْلَالٌ

قال تعالى :

﴿أَفْرَأَ بِاسْمِ رَبِّكَ الَّذِي خَلَقَ {1} خَلَقَ الْإِنْسَانَ مِنْ

عَلَقٍ {2} أَفْرَأَ وَرَبُّكَ الْأَكْرَمُ {3} الَّذِي عَلَّمَ بِالْقَلَمِ {4} عَلَّمَ

الْإِنْسَانَ مَا لَمْ يَعْلَمْ {5}﴾

صدق الله العظيم

سورة العلق - الآية (1-5)

إهداء

إلي

من حملتني في بطنها وأرضعتني حنانها إلى من شقيت من أَجَلِ سعادتي
وعانت من أَجَلِ راحتِي، إلى من علمتني كيف استوحي من الصمت الكلام

(أمي ؛؛؛)

إلي

الشمعة التي احترقت لكي تضيء لي الطريق

(أبي الغالي ؛؛؛)

إلي

من تحملوا معي ضنك الحياة

(إخوتي وأخواتي ؛؛؛)

إلي

من علموني معنى الحياة وحثوني على السير في طريق الحق والبيان ،

(أساتذتي الأجلاء ؛؛؛)

شكر و عرفان

الحمد لله الذي وفقني لإتمام هذا البحث وأتوسل إليه أن يتم بالقبول والرضى،
وأنتقدم بالشكر الجزيل إلى أسرة جامعة شندي التي اتاحة لي فرصة الدراسة
وأخص بالشكر:

الدكتور : أونسه محمد عبد الله أونسه الذي أشرف علي هذا البحث وكان قبس
الضياء في عتمة البحث كما كان مركب العلم في وهج الدراسة فكان لنا
نعم الناصح الأمين ونعم الأخ الحنين أفاض علينا بعلمه وسماحته ولم
يبخل علينا بشئ من وقته الثمين .

كما أنتقدم بالشكر إلي والدتي ووالدي الذين كانا نعم المعين والزراد في مشواري
التعليمي . كما أشكر زملائي المعلمين لما أبدوه من تعاون

مستخلص البحث

هدفت الدراسة إلى التعرف على بعض المشكلات التي تواجه تلاميذ مرحلة الأساس في تعلم اللغة الانجليزية وإيجاد حلول للتدني في مستوى اللغة الانجليزية ، وقد اتبعت الباحثة المنهج الوصفي في جمع بيانات الدراسة من مجتمعها المتمثل في 60 معلم من معلمي اللغة الإنجليزية من مدارس وحدة كبوشية محلية شندي تم اختيارهم بطريقة عشوائية .

صممت الباحثة استبانة وقامت بتحليل البيانات بواسطة برنامج الحزم الاحصائية للعلوم الاجتماعية SPSS . وذلك من خلال المتوسطات والحسابية ، والانحرافات المعيارية وجاءت أهم نتائج البحث في الآتي :

- 1/ عدم التعاون بين معلمي اللغة الإنجليزية يؤثر سلباً وإيجاباً على التلاميذ.
- 2/ الحواس (السمع والبصر) تؤثر سلباً وإيجاباً في تحصيل اللغة الإنجليزية
- 3/ مستوى التعليم الأسري يؤثر في تعليم اللغة الإنجليزية .
- 4/ ندرة الكتاب المدرسي تؤثر في مستوى التحصيل للتلاميذ في مادة اللغة الانجليزية.

وأهم ما توصي به الباحثة :

1. تكثيف عمليات التقويم المستمر للمنهج الدراسي وتنقيحه وتطويره لكي يواكب العصر وتطوره .
2. إنشاء مكاتب للغة الانجليزية بمدارس مرحلة الأساس والحرص على استخدامها وتوفير الكتاب المدرسي لكل تلميذ .
3. تهيئة البيئة المدرسية .
4. تدريب المعلمين وتزويدهم بما يعينهم في أداء واجبهم والحث على استخدام التقنيات الحديثة .

Abstract

The study aims to identify some of the problems face students in the stage of learning English language and finding solutions to the decline in the level of English language. The researcher followed the descriptive method in collecting the study data from the community of 60 teachers of the English language schools of the local Kabushiya Shandi unit choose them in randomly.

1 / English language faces the problem that class is more than 30 students.

2 / Lack of cooperation between teachers of English affects negatively and positively on students.

3 / Senses (hearing and sight) have a negative and positive impact on the achievement of English

4 / The level of family education affects the teaching of English.

5 / The scarcity of the textbook affects the level of achievement of students in the English language.

6 / Non-use of means affects the academic achievement.

The most important recommendations of the researcher are :

1. Training the students on the four language skills are combined with each other and using modern means such as cassette tapes, cd, projectors and others.
2. Creating a school environment.
3. Ensure the use of English in and out of the school environment.
4. To intensify the processes of continuous evaluation of the curriculum and its revision and development in order to keep abreast of the age and development.
5. Establishment of libraries for the English language schools at the base stage and keen to use them.

6. Provide a textbook for each student and train teachers and provide them with what they can do in the performance of their duties.
7. Encourage the use of modern technologies and urge the use of optimal methods and depends on the capabilities of the teacher to suit and encourage the work of wall magazines in English and writing special books for children as small stories in English.

The researcher proposes more studies to be conducted on the methods of teaching the English language, rehabilitating the English language teacher and the English language curriculum, and conducting exploratory studies on the views of teachers in the curriculum

فهرس الموضوعات

الصفحة	الموضوع	رقم
أ	إستهلال	1
ب	إهداء	2
ج	شكر وعرهان	3
د - هـ	مستخلص البحث	4
و- ز	Abstract	5
ح - ط	فهرس الموضوعات	6
ي - ك - ل	فهرس الجداول	7
الفصل الأول : الاطار العام		
1	مقدمة	8
1	مشكلة البحث	9
1	أهمية البحث	10
2	اهداف البحث	
2	منهج البحث	11
3	اسئلة البحث	12
3	حدود البحث	13
3	مصطلحات البحث	14
الفصل الثاني: الإطار النظري والدراسات السابقة		
10 – 5	المبحث الأول: اللغة الإنجليزية وأهميتها	15
25 -11	المبحث الثاني: المكانة الاجتماعية والدولية للغة الإنجليزية	16
29 -26	المبحث الثالث: التعليم الأساسي	17
40-30	الدراسات السابقة	18
الفصل الثالث: إجراءات الدراسة الميدانية		
41	منهج الدراسة	19
44-41	عينة الدراسة	20
45	ادوات الدراسة	21

الفصل الرابع: تحليل البيانات ومناقشة النتائج		
98 -47	عرض وتحليل النتائج	20
الفصل الخامس : النتائج والتوصيات والمقترحات		
99	النتائج	21
99	التوصيات	22
100	المقترحات	23
المصادر والمراجع		
102-101	أولاً: المراجع العربية	25
102	ثانياً: الدوريات	26
103-102	ثالثاً: الرسائل الجامعية	27
109-105	رابعاً: الملاحق	28

فهرس- الجدول

الصفحة	الجدول	رقم
42	يوضح توزيع أفراد عينة الدراسة وفق متغير النوع	2-4
43	يوضح توزيع أفراد عينة الدراسة وفق متغير الفئة العمرية	3-4
44	توزيع أفراد عينة الدراسة وفق متغير المؤهل العلمي	4-4
45	يوضح قياس الصدق والثبات من خلال مقياس ألفا كرونباخ	2-1-4
48	يوضح التوزيع التكراري لإجابات أفراد عينة الدراسة عن السؤال الأول في المحور الأول	1-1-4
49	يوضح التوزيع التكراري لإجابات أفراد عينة الدراسة عن السؤال الثاني في المحور الأول	2-1-4
50	يوضح التوزيع التكراري لإجابات أفراد عينة الدراسة عن السؤال الثالث في المحور الأول	4-1-3
51	يوضح التوزيع التكراري لإجابات أفراد عينة الدراسة عن السؤال الرابع في المحور الأول	4-1-3
52	يوضح التوزيع التكراري لإجابات أفراد عينة الدراسة عن السؤال الخامس في المحور الأول	5-1-4
53	يوضح التوزيع التكراري لإجابات أفراد عينة الدراسة عن السؤال السادس في المحور الأول	6-1-4
54	يوضح التوزيع التكراري لإجابات أفراد عينة الدراسة عن السؤال السابع في المحور الأول	7-1-4
55	يوضح التوزيع التكراري لإجابات أفراد عينة الدراسة عن السؤال الثامن في المحور الأول	8-1-4
56	يوضح التوزيع التكراري لإجابات أفراد عينة الدراسة عن السؤال التاسع في المحور الأول	9-1-4
59-57	الوسط الحسابي ومستوى الموافقة لإجابات أفراد عينة الدراسة على اسئلة المحور الاول	2-1-3
62-60	نتائج اختبار مربع كاي لدلالة الفروق للإجابات على اسئلة المحور الاول	2-2-4
63	يوضح التوزيع التكراري لإجابات أفراد عينة الدراسة عن السؤال الاول في المحور الثاني	3-2-4
64	يوضح التوزيع التكراري لإجابات أفراد عينة الدراسة عن السؤال الثاني في المحور الثاني	4-2-3
65	يوضح التوزيع التكراري لإجابات أفراد عينة الدراسة عن السؤال الثالث في المحور الثاني	5-2-4
66	يوضح التوزيع التكراري لإجابات أفراد عينة الدراسة عن السؤال الرابع في المحور الثاني	6-2-4
67	يوضح التوزيع التكراري لإجابات أفراد عينة الدراسة عن السؤال الخامس في المحور الثاني	7-2-4

68	يوضح التوزيع التكراري لإجابات أفراد عينة الدراسة عن السؤال السادس في المحور الثامن	8-2-4
69	يوضح التوزيع التكراري لإجابات أفراد عينة الدراسة عن السؤال السابع في المحور الثاني	9-2-3
70	يوضح التوزيع التكراري لإجابات أفراد عينة الدراسة عن السؤال الثامن في المحور الثاني	9-2-4
73 -71	الوسط الحسابي ومستوى الموافقة لإجابات أفراد عينة الدراسة على اسئلة المحور الثاني	10-2-4
76-74	نتائج اختبار مربع كاي لدلالة الفروق للإجابات على اسئلة المحور الثاني	4-2-4
77	يوضح التوزيع التكراري لإجابات أفراد عينة الدراسة عن السؤال الأول في المحور الثالث	5-2-4
78	يوضح التوزيع التكراري لإجابات أفراد عينة الدراسة عن السؤال الثاني في المحور الثالث	6-2-4
79	يوضح التوزيع التكراري لإجابات أفراد عينة الدراسة عن السؤال الثالث في المحور الثالث	7-2-3
80	يوضح التوزيع التكراري لإجابات أفراد عينة الدراسة عن السؤال الرابع في المحور الثالث	8-2-4
81	يوضح التوزيع التكراري لإجابات أفراد عينة الدراسة عن السؤال الخامس في المحور الثالث	1-4-4
82	يوضح التوزيع التكراري لإجابات أفراد عينة الدراسة عن السؤال السادس في المحور الثالث	2-4-4
83	يوضح التوزيع التكراري لإجابات أفراد عينة الدراسة عن السؤال السابع في المحور الثالث	3-4-4
84	يوضح التوزيع التكراري لإجابات أفراد عينة الدراسة عن السؤال الثامن في المحور الثالث	4-4-4
87 -85	الوسط الحسابي ومستوى الموافقة لإجابات أفراد عينة الدراسة على اسئلة المحور الثالث	5-4-4
90 -88	نتائج اختبار مربع كاي لدلالة الفروق للإجابات على اسئلة المحور الثالث	6-4-4
91	يوضح التوزيع التكراري لإجابات أفراد عينة الدراسة عن السؤال الأول في المحور الرابع	3-2-4
92	يوضح التوزيع التكراري لإجابات أفراد عينة الدراسة عن السؤال الثاني في المحور الرابع	4-2-3
93	يوضح التوزيع التكراري لإجابات أفراد عينة الدراسة عن السؤال الثالث في المحور الرابع	5-2-4
94	يوضح التوزيع التكراري لإجابات أفراد عينة الدراسة عن السؤال الرابع في المحور الرابع	6-2-4
96 -95	الوسط الحسابي ومستوى الموافقة لإجابات أفراد عينة	3-2-4

	الدراسة على اسئلة المحور الرابع	
98-97	نتائج اختبار مربع كاي لدلالة الفروق للاجابات على اسئلة المحور الرابع	4-2-3

الفصل الأول

الإطار المنهجي للدراسة

مقدمة :

اللغة الانجليزية أصبحت من متطلبات عصرنا الحالي ، فإن معظم المهن تشترط لقبول عاملين بها أن يكونوا لديهم مهارات التواصل كتابةً ومحادثاً باللغات الأجنبية غير اللغة الأم هي اللغة العربية وتأتي اللغة الانجليزية على رأس اللغات التي يتم التعامل بها فهي الأكثر انتشاراً على مستوى العالم ، وتلقى قبولاً لدى الكثيرين لتعلمها ، ومن هنا جاءت فكرة الدراسة التي قامت بها الباحثة ، حيث هدفت الدراسة إلى البحث في الوسائل من شأنها خفض المشكلات التي تواجه التلاميذ في المرحلة الابتدائية عند تعلم هذه اللغة .

الأسباب الرئيسية في ضعف الطالب في مستوى التحصيل الدراسي :

- 1- عدم الرغبة لدى الطالب في تعلم اللغة اعتقاده أنها في الوقت الراهن له هو ليست مهمة وإنما النجاح في المادة هو المهم وبالتالي التركيز في اللغة باعتقاده سيأتي في مرحلة أخرى .
- 2- أداء الطالب الفرض المطلوبة منه في نظره هو الأهم وليس مهم الفهم .
- 3- عدم الاستعانة بالقاموس ، وهذه مهمة جداً ليست فقط للطلبة الدارسين بل حتى الجامعيين ، ترجمة الكلمات أول بأول أهم شيء في تعلم اللغة لأنه عند القراءة تمر كلمات يضيفها الطالب وبالتالي ستكون القراءة بلا فهم بالإضافة إلى أنها ستكون بطيئة .
- 4- بعض الطلاب ، بما يركزون على معاني الكلمات ولكنهم يتجاهلون قواعد اللغة وهي مهمة جداً في الكتابة .
- 5- الاكتفاء بمعرفة كلمة واحدة للاستخدام في موضع معين وعدم محاولة في معرفة الكلمات الأخرى التي تعطي نفس المعنى وهي ما تسمى في الانجليزية synonyms وهذه مهمة جداً في الكتابة .

مشكلة البحث :

لقد لاحظت الباحثة المشكلات في مادة اللغة الإنجليزية لدى تلاميذ مرحلة الأساس بوحدة كبوشية حيث كانت لها تساؤلات كثيرة نحو مادة اللغة الإنجليزية التي تقوم بتدريسها، حيث لاحظت بعض المشكلات التي تواجه اللغة الإنجليزية تدور في مشكلة البحث حول التساؤل الرئيسي :

1/ ماهي المشكلات التي تواجه التلاميذ في تعلم اللغة الانجليزية ؟

2/ لماذا لم تنظم مادة اللغة الانجليزية والاهتمام بها ؟

3/ هل توجد علاقة بين مستوى تعليم الوالدين وتدني التلاميذ في مادة اللغة الانجليزية؟

3/ هل ندرة الكتاب المدرسي تؤثر في مستوى التحصيل للتلاميذ في مادة اللغة الإنجليزية ؟

4/ هل عدم الوسائل يؤثر في التحصيل الدراسي ؟

5/ هل هذه المشكلات في المنهج أم التلميذ أم البيئة أم معلم المادة؟

أهمية البحث :

1/ التعرف على بعض المشكلات التي تواجه تلاميذ مرحلة الأساس في تعلم اللغة الانجليزية كلغة أجنبية والتي تقف عائقاً أمام التلاميذ في تعلم مادة اللغة الانجليزية .

2/ إيجاد الفرصة للمعلم لتعليم طلابه استخدام القاموس لإعطائه فرصة للبحث عن المترادفات .

3/ إيجاد حلول للتدني في مستوى اللغة الانجليزية .

أهداف البحث :

1. التعرف على بعض المشكلات التي تواجه تلاميذ مرحلة الأساس في تعلم اللغة

الانجليزية كلغة اجنبية والتي تقف عائقاً أمام التلاميذ في تعلم اللغة الانجليزية .

2. إتاحة الفرصة للمعلم لتعليم طلابه استخدام القاموس واعطائهم فرصة للبحث عن المترادفات .

3. ايجاد حلول للتدني في مستوى اللغة الانجليزية لمعالجة نقاط الضعف .

4. التعرف على معوقات اللغة الانجليزية من حيث :

أ/ المعلم القائم على التدريس .

ب/ الوسائل المستخدمة .

ج/ طرق التدريس المتبعة .

د/ المقرر الذي يتم تدريسه .

هـ/ البيئة المدرسية .

و/ تقديم التوصيات والمقترحات اللازمة .

منهج البحث :

استخدم الباحث المنهج الوصفي التحليلي الذي يصف الظاهرة ويحللها في وضعها الراهن وتفسيره ، أنه يصف الظاهرة في وضعها الراهن مع تحديد الفروض والعلاقات كما هي محددة .

وقد عرفه السيد بأنه محاولة منظمة لتحليل وتفسير الوضع الراهن لنظام اجتماعي او بيئة معينة .

وجاء اختيار الباحث لهذا المنهج لأنه يساهم في تحديد العلاقات كما هي موجودة في محيطها ، اضافة الي انه انسب المناهج العلمية لمعالجة مشكلة الدراسة حيث انه يساعد على الغاء الضوء على جوانبها المختلفة عن طريق الوصف والتحليل الدقيق والفهم العميق ويعتمد بالحصول على المعلومات والبيانات الخاصة وتم تحليل النتائج من خلال برنامج spss. (عبد الحميد (6) ، ص9) (القياس والتقويم ، 1983م)

فروض البحث :

1/ مادة اللغة الإنجليزية تواجه بعض المشكلات تكمن في زيادة عدد التلاميذ بالفصل أكثر من 30 تلميذاً .

2/ عدم التعاون بين معلمي اللغة الإنجليزية فيما يخص تدريس المادة يؤثر سلباً على التلاميذ.

3/ الحواس (السمع والبصر) تؤثر سلباً وإيجاباً في تحصيل اللغة الإنجليزية

4/ مستوى التعليم الأسري يؤثر في تعليم اللغة الإنجليزية .

5/ ندرة الكتاب المدرسي تؤثر في مستوى التحصيل للتلاميذ في مادة اللغة الانجليزية .

6/ عدم استخدام الوسائل يؤثر في التحصيل الدراسي .

حدود البحث :

الحدود الزمانية : 2016 – 2017م .

الحدود المكانية : مدارس وحدة كبوشية الأساسية بنين وبنات والبالغ عددها (33) مدرسة .

المصطلحات :

1- **مرحلة الأساس** : هي المرحلة التي تمتد لثمانية سنوات للفئة العمرية من ست سنوات

حتى الرابعة عشر وهي مرحلة واحدة متكاملة تضم الابتدائي والمتوسطة (نظم

الإسكندرية والتوسط الطبقين محمد الحسن أبو سن 1993م – 135 .)

2- **نقصد** بمرحلة الأساس . الدراسة لتلاميذ مرحلة الأساس الحلقة الثانية والثالثة الصفوف من الخامس للثامن .

3- **وحدة كبوشية** : تقع بمحلية شندي ولاية نهر النيل وتمتد من أم علي شمالا حتى بئر

العربي جنوبا ، تم اختيارها نسبة لوجود الباحث بها وعمله في بعض المدارس التابعة لها ومعرفته بظروفها .

4- **التعريف الاجرائي للتلاميذ** : نقصد بهم تلاميذ مرحلة الأساس بالصف الخامس حتى

الثامن تتراوح اعمارهم من 11-18 سنة .

الفصل الثاني
الإطار النظري والدراسات
السابقة

المبحث الأول

اللغة الإنجليزية وأهميتها

مقدمة :

اللغة الانجليزية تعتبر من اللغات المهمة عالميا لأنها تعتبر اللغة الأولى لأكبر قوى اقتصادية تكنولوجيا وهي اللغة الرسمية لكثير من الشعوب بمختلف قارات العالم ووسيلة تخاطب ولغة علم واتصال دولي ومن هنا جاء الاهتمام بها لوضع الخطط التي تهدف للنهوض بها وإتباع امثل الطرق لتدريسها انطلاقا من كل ذلك ومن خلال تجربة الباحثة وخبراتها في هذا المجال حيث ظلت لسنوات عديدة تقوم بتدريس هذه المادة فقد لاحظت من خلال هذا الاحتكاك المباشر مشكلات في تعلم تلاميذ مرحلة الأساس لمادة اللغة الانجليزية وأدت هذه المشكلات إلى التدني لذلك رأت الباحثة إن تسلط الضوء على هذه المشكلات وإيجاد الحلول سائلة المولى عز وجل أن يكون الجهد عونا للعاملين في مجال تدريس اللغة الانجليزية وأن يحالفها التوفيق في إضافة المزيد والله ومن وراء اقصد .

اللغة وأهميتها :

اللغة رموز اتفقت عليها مجموعة من الناس، عرفت معناها وأبعادها وعن الإشارة إلى الشيء المعين ، يعرف كذلك الشيء الذي يشار إليه .اللغة هي روح الأمة وحياتها وهي التي تمثل أهم عناصر القومية وأقوى مقدماتها اللغة الانجليزية تعتبر اللغة العالمية الأولى في العالمية الأولى في العالم اليوم ، إذ أنها لغة التجارة والأعمال والاقتصاد وخوف هذا وذا فهي لغة العلوم و التكنولوجيا ولعل هذه الأهمية تزداد يوماً بعد يوم لاسيما والبشرية تعيش ثورة

حقيقية في مجال الاتصال والمعلومات وكأنما العالم قد أضحى دون مما حواجز ومسافات ، أما في السودان فاللغة الانجليزية تحتل مكاناً خاصاً إذا أنها لغة أجنبية أما في معظم الدول الأفريقية التي كانت مستعمرة إنجليزية فهي اللغة الرسمية وقد وجدت هذه اللغة مكانة واسعة لها في مجال الدراسة بمراحلها المختلفة ، بل تعد مادة رئيسية في المناهج بمدارس الطريق الموصل للكليات الجامعية والدراسات العليا واللغة عامة هي الوسيلة الأساسية للتواصل والتفاهم بين البشر وهي الصفة الأساسية التي تميز الإنسان عن سائر الحيوانات الأخرى . (بدرية سعيد الملا ، 1998م ص 45) .

منهج اللغة الإنجليزية بمرحلة الأساس :
تطور وأدخلت عليه بعض التحسينات في أسلوب وطرائق العرض و ذلك يخلق الكادر المؤهل من المعلمين وإدخال الوسائل الحديثة إذ أن تعلم هذه اللغة أصبح سهلاً وصار يمكن بثها عبر الأجهزة دون الجلوس في حجرة الدراسة وهذا لا ينفي أهمية وجود المعلم الذي يمثل حجر الزاوية إذ أنه أحد مرتكزات العملية التربوية ولا يمكن الاستغناء عنه لأن التعليم المباشر له فوائده . إذ أن التلميذ يقوم بالمناقشة والاستفسار عما يصعب عليه وأن المعلم يلاحظ نقاط الضعف ويتداركها مما يحسن نتائج التحصيل الدراسي وتطويره .

صعوبات التعلم :
إن المشكلة الرئيسية لدى التلاميذ ذوي صعوبات التعلم تكمن في استمرار افتقارهم إلى النجاح فالمحاولات الغير ناجحة التي يقوم بها الطفل تجعل يظهر مظهر أقل قبولاً لدى مدرسيه وربما لدى أبويه متصلاً بفشله من خلال صعوبة الامتحان أو اضطهاد أحد مدرسيه له .

صعوبات التعلم الثمانية تنقسم إلى :

- أ. الصعوبات الأولية : (الانتباه ، الإدراك ، التجهيز والمعالجة .)
- ب. الصعوبات الثانوية، اللغة ، التفكير ، حل المشكلات .
- ج. صعوبات التعليم الأكاديمي : (القراءة ، الهجا ، التعبير، الكتابة ، الحساب
- ❖ هنالك أيضاً صعوبات السلوك الاجتماعي والانفعالي وهي :

السلوكية - الاجتماعية - الانفعالية

العوامل التي ترتبط بصعوبات القراءة : (العوامل النفسية .، العوامل الجسمية .) (عبد المطلب سامي ، إدارة السلوك الإنساني والمنظمات الإنسانية ، مؤسسة طيبة ، طبعة 1 القاهرة للنشر والتوزيع ، ص64

العوامل النفسية والجسمية : عوامل ترجع إلى التركيبات العضوية والوظيفية التي تلاحظ عند الأطفال الذين يعانون من صعوبات التعلم بصفة عامة وصعوبات القراءة بصفة خاصة :

الاضطرابات المتطابقة وصعوبة التعلم الحديث دراسة وبحوث على صعوبات القراءة لدى التوائم المتطابق أسارت أن هذه الصعوبات من حيث الحدة و النوع لدى أزواج التوائم المتطابقة التي خضعت للدراسة . (عبد المطلب سامي ، 1998م ، ص64) .

1- عوامل حياتيه وراثيه لوحظ في عدد من الأسر حدث توارث لصعوبة التعلم وظهرت حالات وراثية من هذه الظاهرة في أجيال متعاقبة ، وليس كل الأخوة والأخوات تعاني من عامل الوراثة وهذه الوراثة تمتد وتنتقل من جيل إلى آخر .

2- العوامل النفسية : اضطراب الذاكرة

يتميز علماء النفس المعرفي بين الذاكرة البصرية قصيرة المدى لا يزيد عمرها على جزء من الثانية ، أما الذاكرة طويلة المدى المخزن الدائم لكل المعلومات لديها .

انخفاض مستوى الذكاء :

الدراسات والبحوث تشير إلى أن العدد من الأطفال ذوي صعوبات القراءة هم من ذوي الذكاء العام والمتوسط أو فوق المتوسط وليس من الضروري أن ينتمي صعوبات القراءة إلى ذوي الذكاء المنخفض .

فروق ثقافية واختلافات لغوية :

تشمل العوامل البيئية الفروق والاختلافات الثقافية للأباء ومدى دعم النشاط الذاتي للقراءة الحرة لدى أبناء وإمدادهم بألوان مختلفة وجذابة من الموضوعات التي تنمي لديهم الاتجاهات الموجبة نحو القراءة

الخصائص الأسرية ومشكلات القراءة :

تشير الدراسات والبحوث التي أجريت على العلاقة بين الخصائص الأسرية وصعوبات القراءة إلى ما يلي (1975 ميلر) .

1- لأطفال الذين يعيشون مع أمهاتهم فقط أظهروا سوء توافق وصعوبات في

القراءة عن أقرانهم الذين يعيشون مع الأبوين .

الأطفال الذين ينتمون إلى أسر ذات مستوى ثقافي أعلى كان مستواهم في

القراءة أفضل بفروق ذات دلالة من الأطفال الذين ينتمون إلى أسر ذات

مستوى ثقافي أعلى كان مستواهم في القراءة أفضل بفروق ذات دلالة من

الأطفال الذين ينتمون إلى أسر ذات مستوى ثقافي أقل . (احمد حسين

الزيات ، 1978م ، ص 8) .

صعوبات القراءة والكتابة :

- حركات متوتر - ممل - أخطاء التعرف على الكلمة - حذف إدخال -
- استبدال - أخطاء نقل - أخطاء ثقل ترتيب - قراءة بطيئة منخفضة .

معالجة صعوبات الكتابة :

1. الأنشطة على السبورة استخدام الطباشير .
 2. طريقة مسك القلم .
 3. وضع الكراس أن تكون حافة اليد موازية لحافة الدرج .
 4. استخدام قوالب بلاستيكية تشمل الحروف والكلمات والأشكال الهندسية .
 5. تدريس كتابة الحروف حسب درجة صعوبتها .
 6. استخدام الكلمات والجمل وتركيبها .
- لاحظ ان هذه المعالجات لابد للمعلم ان يتبعها منذ بداية تدريسه للغة الانجليزية لأنها تسهم في تطوير هذه اللغة الأجنبية .

طرق تدريس اللغة الانجليزية :

هنالك طرق مستخدمة في التدريس وعلى كل معلم اختيار طريقة

لتلاميذه ومن أهم الطرق تدريس اللغة الانجليزية :

1. Communcinctivs . Approach .
2. Grammar translation .
3. Diract Method .
4. Silent way .

الاحظ ان هذه الطرق لابد ان يستعمل المعلم الوسائل التعليمية كالأفلام

التسجيلية والتسجيلات المصورة والسبورات بأنواعها والكتب واللابتوب والفيديو

(محمد عبد الرحيم عدس ، 1996م ، ص34)

انواع الكتابة :

1. الكتابة الوظيفية والاجرائية ومن أهمها المسرحية والأمثال والحكم والمستوى الذي يحفظ للتثقيف الذاتي .
 2. تدريب التلميذ على تطبيق ما تعلمه في التعبير والكتابة والمخاطبة وتزويده بالقدرة على الاستدلال بالشعر والحكمة .
 3. تزويد التلميذ بالقيم الرفيعة والمثل والاتجاهات اللازمة في هذه المرحلة.
 4. تعريف التلميذ باستخدام Dictionaries لمعرفة معاني الكلمات والمراجع للتماس المعرفة من مصادرها المختلفة . (سنادة ، 2005م ، ص 26) .
- أرى ان الاهتمام بالكتابة ينمي في التلميذ مهارة القراءة والاطلاع مما يجعله يعتمد على نفسه في القراءة والبحث عن معاني الكلمات خاصة تلميذ الصف الثامن .

المبحث الثاني

المكانة الاجتماعية والدولية للغة الانجليزية

على سبيل المثال فإن دول الشرق العربي اختارت اللغة الانجليزية كلغة أجنبية أولى بتعلمها أبنائها هامة تتراوح بين ست إلى عشر سنوات ، كما أن اللغة الانجليزية هي اللغة التي تستخدم كوسيلة للتعلم في عدد من الجامعات العربية خصوصاً في الكليات العملية كالعلوم والطب والهندسة وعلى الرغم من أن البعض يرى اختيار اللغة الانجليزية كلغة أجنبية أولى في الشرق العربي يعود لأسباب تاريخية أساسها ارتباط دول هذا الجزء من العالم بالاستعمار البريطاني فترة من الزمان فإن اللغة الانجليزية التي تستخدم في العلوم التقنية والصناعات والتجارة كما أنها اللغة التي يعترف بها في الأمم المتحدة (نايف خرمة وآخرون 1998م ، ص 35) .

أهداف اللغة الانجليزية :

- 1- تملك التلميذ مهارة اللغة الأساسية (الاستماع - القراءة - الكتابة - التعبير) بجانب المهارات الفعلية والحركية .
- 2- أمداه بقدر مناسب كمن مرادفات اللغة وبناء الكلمات وطرق استخدامها في التراكيب المختلفة .
- 3- اطلع على نماذج هادفة من المعرفة الإنسانية (الشعر - القصة - المقال) المسرحية والأمثال والحكم بالمستوى الذي يحفز للإبداع ويدفعه للتنقيف الذاتي .
- 4- تدريبه على تطبيق ما تعلمه في التعبير المكانية والمخاطبة وتزويده بالقدرة على الاستدلال بالشعر والحكمة .

5- تزويده بالقيم الرفيعة والمثل والاتجاهات المحددة في هذه المرحلة .

6- تعريفه استخدام المراجع والتماس المعرفة من مصادرها .(سنادة

محمد حسن أحمد سنادة 2005م ، (26 ص12).

- أوافق على هذه الاهداف لأنها إذا تحققت دفعت عجلة اللغة الانجليزية إلى الأمام ويجب على كل معلم ومعلمة تحقيق هذه الأهداف .

العوامل التي تؤثر في التحصيل الدراسي :

عوامل خاصة بالتلميذ :

أ. الذكاء :

لقد تعددت التعريفات لمفهوم الذكاء منها القدرة على التكيف للمواقف الجديدة نسبياً (بنتر) الذكاء القدرة الفعلية على العمل في سبيل هدفه وعلى التفكير والقدرة الفعلية للفرد على العمل في سبيل هدف وعلى التفكير والقدرة على التعامل بكفاءة مع البيئة.

لقد ذكر (العيسوي 1999م ،ص 15) أن تلور قد جمع عدد من الدراسات التي دارت حول الذكاء وجد أن هنالك ارتباطاً بين الذكاء والارتباط يدل على وجود علاقة قوية بين الذكاء والتحصيل الدراسي ، وذكر المليجي 1972م أن بيرمان أودين أجريا دراسة لمجموعة من التلاميذ متفوقون على الشخص العادي الذكي في نفس العمر 95% دخلوا الكليات 65% تخرجوا منها 800 رجل منهم في سن نشروا الأربعين 56 كتاباً . ولقد أشار أحمد ذكي (1988م) على أن هنالك ارتباط بين الاختبارات التحصيلية والموضوعية المقننة واختبارات القدرات الفعلية والتحصيل الدراسي .

ب. الدافعية :

ترى حنان عناني (2001م) أن هنالك عدة تعريفات لمقصود الدافعية ومع ذلك يمكن القول بأن الدافع هو حالة داخلية في الكائن الحي تسيّر سلوكه وتعمل إلى استمرار هذا السلوك وتوجيهه نحو تحقيق هدف معين . بعض المعلمون يركزون على التلاميذ الممتازين فقط ولا يعبرون باقي التلاميذ أي الاهتمام لدى هؤلاء التلاميذ الكراهية لهذه اللغة وكراهية زملائهم .

ج. الاختبارات السهلة :

يميل بعض المعلمين إلى وضع اختبارات سهلة جداً ليس فيها مراعاة للفروق الفردية. (سامي عبد المطلب ، إدارة السلوك الإنساني بالمنظمات العربية مؤسسه طبية) .

• لاحظ ان الاختبارات السهلة تؤدي إلى فشل التلميذ وتجعله لا يفكر وهي لا تراعي الفروق الفردية بين التلاميذ ولا بد للمعلم ان يجيد اختيار اسئلة الاختبار حسب مستويات التلاميذ ومراعاة الفروق الفردية .

استعمال اللغة العربية في شرح اللغة الانجليزية بإسهاب تسهم بصورة كبيرة في تدني مستوى التلاميذ أيضاً إهمال المعلم وكتابة الدروس ينعكس سلباً على الأداء الذهني له مما ينتج عنه دروس مملة له ولتلاميذه مما يجعل التلاميذ ينشغلون عنه باللعب وكثرة الحركة وتعم الفوضى وتظهر مشكلة وصعوبات يصعب علاجها فيما بعد .

إذا كان معلم المادة سلبياً لا يستجيب للتوجيهات التي تعد له من قبل المشرف التربوي أو مدير المدرسة ويكون متكاسلاً في تأدية ما يطلب منه من أنشطة تساعد على الارتقاء بالعملية التربوية والمساعدة في تنمية لغة تلاميذه يؤدي إلى تدني مستوى تلاميذه .

د. المعلم القياسي يحمل تلاميذه على النفور منه ونم مادته فيكون لديهم شعور الكراهية له وللمادة الدراسية بدلاً من الإقبال عليها ومحبتها .

هـ . المعلم الذي يجعل النجاح في الاختيار هو الهدف ويستحل نفسه بضرورة نجاح جميع التلاميذ بغض النظر عما اكتسبوه من مهارات أو استفادة من اللغة ويكون ذلك تحت طرائق تمكين تلاميذه من الحفظ .

و . المعلم الذي يتبع طريقة واحدة في جميع الدروس مع جميع التلاميذ دون أن يراعى أن هنالك تعاوناً في قدرات التلاميذ الفردية .

س . المعلم الذي لا يؤمن بقدسية التدريس ولا يراعي الله في عمله في عمل تلاميذه ولا يحاسبهم ولا يهتم بمسئولياتهم التحصيلية ولا يحاول حلول للصعوبات التي تواجه تلاميذه كما لا يركز على النقاط المهمة التي يحتاج إليها تلاميذه .

أ . إذا لم يكن المعلم مطلقاً باستمرار على الجديد فهو أصبح غير ذي فائدة ويعجز عن تطوير قدراته وأفكاره .

ب . إذا لم يكن المعلم ذو شخصية قوية مدركاً لمعنى الإدارة الصفية الجيدة بحيث يقوم المعلم بدراسة سلوكيات تلاميذه فيعالج كلاً ما يلائمه مع استخدام عبارات المدح والثناء للتلميذ الملتزم ليلفت نظر صاحب السلوك المشاكس إلى أن يحذو حذوه لينال ما ناله من ثناء ولا يقف على التلميذ في كل صغره . (محمد عبد الرحيم عدس ، مرجع سابق 1996، ص46)

ويهتم بالنواحي الإيجابية وسلوكياته التي من اهتماماته بالنواحي الإيجابية وسلوكياته من اهتمامه بالنواحي السلبية ، علينا اختيار معلمين اللغة الانجليزية بكل عناية وحرص في جانب مهارات الكتابة والقراءة والإنشاء اللغوي والبلاغي لتوصيل المعلومة لدى الطلاب بكل سهولة حتى تكون سهلة الهضم لديهم دون عناء ومشقة وأيضاً نغرس في المعلم النهج الأبوي المطلوب ثم على الوزارة أن تقوم بتدريبهم وإعدادهم وفقاً للنهج الذي أشار إليه في وضع المنهج لتعليم اللغة الانجليزية لرفع الحافز لدى الطلاب والارتقاء بهم بأن الطالب المستهدف في رفع قدرات على تقديم المفيد للمجتمع . (محمد عبد الرحيم عدس ، 1996م مرجع سابق ، ص 39) .

• لاحظ من خلال ممارستي لمهنة التدريس ان اللغة الاجنبية لها عوامل

تؤثر في طريقة التدريس وتتأثر بها الأهداف التعليمية وهي قسمين :

أ/ أهداف تربوية تتعلق بتنمية الشخصية من خلال التعرض لأنماط لغة أخرى .

ب/ أهداف لغوية سلوكية تتمثل في معرفة نظام وطريقة استخدام لغة اجنبية وتتمثل في البرنامج الدراسي والمواد التعليمية والتقنيات التربوية.

الأهداف التربوية :

تعني الآتي :

1. انماء مهارات التفكير المنطقي باستخلاص احكام كاملة من احكام جزئية من خلال الملاحظة المنظمة والتجريب .
 2. انماء قدرة التفكير على الربط والمقارنة بين الأشياء والحوادث وتكوين مفاهيم معرفية جديدة .
 3. اكتساب التلاميذ القدرة على تلخيص المعلومات المتشابهة وصفاتها .
 4. تساعد التلميذ على امتلاك مبادئ عامة يمكن تطبيقها على حالات جزئية وتوظيفها لحل المشكلات التي تواجههم في الحياة .
 5. تكسب التلاميذ القدرة على التفكير الابداعي الذي يولد معارف جديدة .
 6. انماء مهارات التفكير العلمي ومساعدتهم في توسيع قاعدة التقنيات الحديثة .
 7. يساعد التلميذ على فحص الحقائق الجزئية والتأكد من صحتها باسنادها إلى قواعد عامة .
- (محمد عبد الرحيم عدس ، 1996م مرجع سابق ، ص 39) .

تطوير المعلم وكفايته ودورة نجاحه :

تطوير المعلم :

أن الهدف من تطوير المعلم وتنميته و هو زيادة قدرته على القيام بأدوار معينة ونجاحه ما كان له علاقة بعملية التدريس ، وأن تطوير المعلم يعني وجود برنامج يخطط لتوفير الفرص التعليمية و يعمل على مد أعضاء الهيئة

التدريسية بما يعمل على رفع مستوى الإنجاز في مختلف المواقف التعليمية ثم تقوم هذه الإنجاز بعد ذلك لمعرفة ما طرأ عليه من تحسين على أن يتضمن هذا التقويم ما لدى المعلم في هذا الإنجاز مما يلي :

أ- إقامة ورش عمل تربوية تتكون من المعلمين والموجهين لحل المشكلات وتقديم التوصيات.

ب- عقد مؤتمرات تربوية .

ت- توفير الفرص لتبادل الخبرات والأداء في عملية التدريس والعوامل التي ترفع مستواها .

ث- قيام حوار مشترك بين معلمي المدارس المحلية حول الأمور التربوية التي تهتم هذه المدارس بشكل عام .

ج- تبادل الزيارات والخبراء والمتخصصين من بين الهيئات التدريسية سواء في المديرية نفسها أك بين مدارس المنطقة للإطلاع على خبرات الآخرين ومهاراتهم في هذا المجال (محمد عبد الرحيم عدس ، مرجع سابقص 40).

• أرى ان المعلم هو أحد المكونات الرئيسي للعملية التربوية ، والعامل المؤثر في جعلها كائناً متطوراً وفاعلاً وهو حيز الزاوية في تطويرها ويتوقف هذا الأثر على مدى كفايته ووعيه وإخلاصه بعلمه الأمر الذي يستوجب العناية باحتياجه التعليمية سواء كان ذلك تحلل التحاقه بالتعلم أم أثناءه مع الاستمرار في ذلك .

أن الكفاية هي القدرة علي شيء أو إحداث نتائج متوقعه وهي أنواع : كفاية معرفة وتذكر .

أ. كفاية الفهم والاستيعاب .

ب. كفاية الأداء .

ج. كفاية الإنتاج .

والكف : هو من يمتلك مهارة ما وثقة بالنفس ، تمنحه القدرة على المبادرة في كل كفاية يتألف من معرفة سلوك وقدره على توظيف المعرفة وكفاءة المعلم المطلوب هي :

- أ. التخطيط للتعليم .
- ب. مراعاة المادة الدراسية أثناء التعليم .
- ت. تحقيق الأنشطة التعليمية (التقويم)
- ث. تحقيق الذات عند المعلم وبلوغ الأهداف التربوية بالنسبة للمتعلم . وأن أعداد المعلم وتأهيله يرمى إلى توفير الكفايات السابقة التي مراعاتها في المواقف التالية :

❖ مراعاة الفروق الفردية بين الطلبة . (محمد عبد الرحيم عدس ، 1996م، مرجع سابق ص47)

- ❖ مراعاة مستوى استعدادهم للتعلم .
- ❖ أن يتحسس المعلم حاجات المجتمع وان يكون على صلة بأفراده .
- ❖ أن يتذكر المعلم أنه معلم وليس مسلطاً ملقناً .
- ❖ أن يأخذ بيد التلميذ نحو التفكير الناقد والإبداع و الأخذ بزمام المبادرة .
- ❖ القدرة على التكيف وبخاصة في المواقف التعليمية والبيئية المختلفة في الطوارئ منها بشكل خاص(محمد عبد الرحيم عدس ، 1996م، مرجع سابق ص50 - 51).

دور المعلم ونجاحه :

لقد توسع دور المعلم في عصرنا الراهن فلم يقتصر على مجرد تعليم المادة الدراسية لمحتوى فقط وإنما على أن يعمل على تنمية العادات الحميدة عند التلميذ مع التراث الحضاري للأمة ومع قيمتها وكذلك توسيع ثروة التلميذ اللغوية والمعرفية وزيادة ما عنده من مفاهيم ومصطلحات والقدرة على توظيف مهارات ومواقف وحالات جديدة أو طارئة .

دور المعلم اللغة الانجليزية في معالجة الضعف والتدني :
دور المدرسة ونظام الاختبارات :

ويتمثل في غياب مبدأ العقاب للتلميذ المهمل الأمر الذي يجعل التلاميذ لا يهتمون باحترام النظم والقوانين المدرسية خاصة في المدارس حيث أن وزارة التربية ألزمت المعلم بعدم عقاب التلميذ مبدئياً وبالتالي تساهل كثير من التلاميذ في أداء واجباتهم وقل احترامهم لمعلمهم وبدوا غير مكترئين بمستقبلهم وخاصة أنهم لا يقدرّون هذه اللغة والمعلم الذي يقوم بتدريسها كما نورد بعض الأسباب الأخرى المتمثلة فيما يلي:

1. عدد الحصص الأسبوعية في مرحلة الأساس غير كافية لتغطية المادة الدراسية .
2. عدم توفير العمل المناسب من معلمي اللغة الانجليزية مما يؤدي إلى التذني .
3. عدم وجود كتب انجليزية مبسطة كالقصاص والحكايات والروايات القصيرة و في مكتبة المنزل أو لدى الباعة في المكتبات .
4. عدم وجود التعاون بين المدرسة والبيت من أجل تقديم الخبرة الكافية .
5. المبني المدرسي والفصول غير المناسبة للعملية التعليمية خاصة مع عدم توفر الوسائل المساعدة على تعلم اللغة الانجليزية كالمحاسبة الآلي المجهز بالبرامج المساعدة على تعلم اللغة الانجليزية والأشرطة والكاسيت.
6. الشكل العام للاختبارات أصبح مألوفاً سنوياً للتلاميذ ما يجعلهم مدركين تماماً للمادة التي يمكن أن يشملها الاختبار وكيفية توزيع الأسئلة والدرجات مما شجعهم على عدم بزل أي مجهود في الاستذكار والمراجعة . (محمد عبد الرحيم عدس ، مرجع سابق، ص73) .
7. و عندما يحصل على بعض التلاميذ في الصف الخامس على درجات تجعله ينصرف تماماً عن المذاكرة ومراجعة المفردات وقواعد اللغة المهمة فكل همه أن يحصل على أعلى الدرجات وليس تعلم اللغة وإجادتها وبالتالي تجاوز بعض التلاميذ الفصل للاختبارات ويقلل ذلك من عزيمة التلاميذ المتفوقين والسماح للتلاميذ الراسبين في الصف الخامس والسادس

وبالسماح بالعودة إلى مقاعدكم بالتالي تفتح لهم فصول ومراكز خاصة .
(محمد عبد الرحيم عدس ، مرجع سابق، ص82)

تعريف الطريقة الكلية التحليلية :

هي الطريقة التي يبدأ فيها المعلم بتدريب تلاميذه على قراءة الجمل والكلمات ثم ينتقل منها إلى الحروف بأسمائها وأصولها وتسمى هذه الطريقة بالطريقة الكلية لأنها تبدأ بتعلم الكل وتنتهي بالجزء عكس الطريقة التحليلية ولأن التعلم بما يسير سيراً تحليلياً من المراكز الدراسية ثم إلى البسط تسير من الجمل الكلمة إلى الحرف .

الأسس التي تسند إليها الطريقة :
الأسس النفسية :

تبدأ بتعلم الطفل قراءة الجملة وهي ذات صلة بخبرات الطفل لأنها تدل على معنى ما يعرفه وبذلك تكون القراءة صحيحة .

الأسس الشفوية :

أن الطريقة تسير لدى الطفل الاهتمام بالقراءة وتكسبه القراءة السريعة .

❖ مراحل تعلم القراءة :

❖ مرحلة التهيئة .

❖ مرحلة تعريف الكلمات . عرض الكلمات بحيث تميز بينها وبين غيرها : cut
- hut - cup - rop (رمزية الغريبة، 1970م ، ص 529) .

• اجريت تجارب كثيرة لمعرفة افضل الطرق للحفظ ووجد ان الطريقة الكلية تتفوق على الطريقة الجزئية ويؤخذ على الطريقة الكلية انها تعمل على إعادة للحفظ عندما تكون المادة متفاوتة في صعوبتها فالأفضل البدء بالطريقة المزدوجة لأن الطريقة الكلية تصلح للكبار فقط . هنالك رأى يرى ان توزيع فترات التعليم بصورة مناسبة افضل من حفظ مثلا عدة كلمات في يوم واحد .

مصادر المعرفة :-

هي العقل والقلب ولا يمكن الاعتماد على العقل وحدة كطريق الى المعرفة بدون اساهم القلب فالعقل هو الطريق الموصل الى عامل المحسوسات الزبي نعيش فيه اما القلب هو الطريق الموصل الى عالم الملكوت او يجب العناية وتربية الطفل منز ولادته وانت تكون مرضعته امراة صالحه ذات دين ايضا يجب مراعاة الفروق الفرديه في التعلم اقتداء بقول الرسول صلى الله عليه وسلم (نحن معاشر الانبياء امرنا ان ننزل الناس منازلهم وتكليمهم على قدر عقولهم)

وقول عيسى عليه السلام (لا تطلقوا الجواسر الحواصر في اعناق الخنازير فان الحكمة خيرا من الجوهر ومن كرهها فو شر من الخنازير)
فلا يجب ان ياخذ الصبيان جميعا باسلوب واحد بل يجب ان تختلف علاجهم بي اختلاف قدراتهم

لابدا للتلاميذ ان يجيدو نصيبيهم من العب لان للعب وظائف رئيسية هي :-

- 1- يساعد علي ترويض جسم الصغير وتقويه عضلاته وزلك يؤدي الى النمو الجسماني السليم (العقل السليم في الجسم السليم)
- 2- يساعد على جلب السرور والبهجة الى نفس التلميذ
- 3- يقوم بعملية راحت التلميذ من معانة الدرس مما يسهل عليه التعلم ولابدا للمعلم ان يكون زي رحمة وشفقة عليه معاملته الاب لي الابن وان ينصحو باستمرار لي كف الوقع في الخطاء

الاشراف التربوي :-

لقد حدث تطور في مفهوم الاشراف التربوي خلال العقدين الاخيرين نمو وتطور نتيجة للابحاث والدروس التربويه خاصه بعد ان كشفت هذه الدراسات والابحاث قصور الانماط السابقه للاشراف التربوي (تفتيش -توجيه) وحاولت هذه الدراسات احداث تفراته المرغوبه في العمليه التعليميه كما حاوله الاشراف التربوي الحديث تلافيا اوجه القصور من خلال النظرية الشامله للعمليه

التربويه التعليميه التي تتجسد في المفهوم التالي للإشراف التربوي اي هو عمليه فنيه شوريه قياديه انسانيه شامله غايتها تقويم وتطوير العمليه التعليميه التربويه في كافة جوانبها فهي عمليه فنيه تهدف الى تحسين التعليم والتعلم من خلال رعايه وتوجيهه وتنشيط النمو المستمر لي كل جوانب العمليه التربويه فنيا ام اداريا 0

وهو عمليه شوريه تقوم على احترام راي كل من المعلمين والطلاب وغيرهم من المتأثرين بعمل الإشراف ويعتبر عمليه قياديه تتمثل في المقدرة على التأثير في المعلمين والتلاميذ وغيرهم من اجل تحسين العمليه التعليميه التعليميه وتحديد اهدافها وهو عمليه انسانيه تهدف قبل كل شي الى الاحتراف بقيمت الفرد بصفته انسان لكي يتأكد المشرف من بناء الثقه المتبادله بينه وبين المعلم ليتمكن من معرفه الطاقات الموجوده لديهم ويعمل في ضوء ذلك وهو عمليه شامله تعنتي بجميع العوامل المؤثرة لتحسين العمليه التعليميه وتطويرها ضمن الاطار العام لي اهداف التربيه والتعليم في السودان. ولي هذا السبب فهناك عدة تعريفات للإشراف التربوي منها ماياتي:-

1- نشاط موجه يحتمد على دراسة الوضع الراهن بهدف خدمه جميع العاملين في مجال التربيه والتعليم لانتطلاق قدراتهم ورفع مستواهم الشخصي والمهني بما يحقق رفع مستواء العمليه التعليميه وتحديد اهدافها

2- عمليه تربويه متكامله تعني الاهداف والمناهج واساليب التعليم والتعلم واساليب التوجيه والتقويم

وتتطابق جهود المعلمين وتتفق معهم وتسعى التوفيق بين اصول الدراسات واسسها النفسي والاجتماعيه وبين احوال النظم التعليمي في الدوله

اهداف الإشراف التربوي:-

1-تعريف المعلمين لاهداف السياسه التعليميه للدوله

2- تحسين موقف التعليم لصالح المتعلم وهذا التحسين يكون مخطاطبل

مبنى على

التخطيط السليم والتقويم والمتابعة والاهتمام بمساعدة التلاميذ على التعلم فى حدود امكانية كل منهم حتى يحدث النمو المتكامل 0

3- لا يتم التوجيه السليم الا اذا كان تعاون بين المشرف والمعلم وادارة المدرسه وكل من له علاقة بتعليم التلاميذ 0

4- مساعدة المعلمين على تتبع البحوث التعليمية والتربويه ونتائجها ودراستها ومعرفة الاساليب الجديدة الناتجه من البحوث ولا بد للمشرف ان يولد عند المعلم حب الاطلاع والدراسه والتجريب وذلك لتطوير اساليب تدريسهم ويتضمن هذا النمو المهني المعلم كما يتضمن النقص الاكاديمى المهني 0

5- مساعدة المعلمين على تحديد اهداف عملهم ووضع خطة لتحقيق هذه الاهداف 0

6- تشخيص الموقف التعليمى وابرار مافيه من قوة وضعف وتوجيه للمعلمين لعلاج الضعف

7- تشجيع المعلمين على القيام بالتجريب والتفكير الناقد البناء وان يسمح للمعلم نقد اساليب تدريسه

8- حماية التلاميذ من نواح الضعف فى المواد الدراسيه او العلاقات الاجتماعيه او المثل او القيم

9- تحسين عمليه التعليم والتعلم وتحسين البيئه ومعالجة الصعوبات التى تواجهها وكل ذلك فى اطار سياسة التعليم فى السودان وخاصه العصر عصر تفجر المعلومات وتطوير وسائل التقنيه والتصال 0

سمات الاشراف التربوى:-

1- عمل تعاونى ديمقراطى مشترك بين عناصر العمليه التعليميه

2- عمل عملى اخلاقى

3- يحتاج الى تخطيط وصفات قياديه

4- يحتاج المهارات فى البحث العلمى

5- يحتاج الى التفكير الناقد

6- يحتاج الى تاهيل واعداد

7- لايد من التجديد نعى تعليم المشرف التحكم والسيطرة واستخدام التقنيات الحديثة

مجالات الاشراف :-

1-المجال الوقائى

2-المجال البنائى

3- المجال العلاجى0

تناولت هذه المجالات المحاور التاليه: اقتراح الخطط وتقويم العمليه التربويه التعليميه بتناول كل من التلميذ والمعلم والمنهج واستراتيجيات التدريس والوسائل التعليميه والانشطه الصفيه واساليب تقويم التلاميذ والمبانى المدرسيه وغيرها والعمل على نقل الخبرات التربويه والتعليميه بالتخطيط المنظم لمواجهه المشكلات التعليميه ومتابعه المستجدات فى امور التربيه والتعليم ونشرها عبر عقد اللقاءات والندوات التربويه وتنفيذ الزيارات الميدانية والاشراف على حركه التنقلات 0

اساليب الاشراف التربوى :-

ان مجال اهتمام المشرف التربوى حسب النظرة الحديثه للاشراف ليس المعلم فحسب وانما يهيمه التلميذ بل جميع الظروف المحيطه والمؤثرفى عمليتى التعليم والتعلم وحيث ان الاشراف التربوى عمليه تحليليه تجريبيه تقديره للمواقف التربويه ومدى ارتباطها لواقع العمليه التربويه فى المؤسسه ومدى مناسبه الوسائل والادوات والتجهيزات فى المدرسه وصلاحيه المبانى المدرسيه كل ذلك لتحقيق الاهداف المرجوة وهذا يتطلب قدرا كبيرا من التخطيط والتنظيم 0تعددت اساليب الاشراف التربوى وهى:-

1-الزيارات الصفيه وهى زيارة المشرف للمعلم للصف اثناء تنفيذه لفعالية دروسه مع الطلاب (درس- امتحان -نشاط) وهذه الطريقه شايعه ولها ملاحظه سير تنفيذ الدرس فى الفصل واخذ ملاحظات اوليه عند اداء المعلم

ومستوى تحصيل التلاميذ حول فعاليات الدرس وهى عملية تستخدم فقط فى عملية تشخيص عوامل النقص فى الاداء الصفى لتساعد فى عملية التخطيط لتنفيذ انشطه اشرافيه اخرى فعاله وقادرة على احداث التغير والتحسين المطلوب ومن الضرورى ان يخبرالمعلم عن موعد الزيارة قبل تنفيذها بيوم او يومين ليستعد المعلم 0

2-اللقاءات التربويه وفيها يقوم المشرف بعمل اجتماع اولقاء مع المعلمين بغرض توجيههم لتحسين الاداء التربوى ويجب ان يكون لكل اجتماع او لقاء اهداف واضحه للمجتمعين (المشرف والمعلم) لتحقيق الفائدة ومن الافضل ان يجتمع المشرف بالمعلمين بشكل دورى بمعدل كل شهر مرة لمناقشة اساليب وطرق تنفيذ الدروس 0

3-التدريس المصغرهو اسلوب تقنى حديث لتدريس المعلم وتزويده بالمعلومات واسس التدريب على التدريس يتم فيه تخفيض التعقيدات الهادفه فى غرفة الدرس وهو مهم لتطوير مهارات جديده

4- ورشة عمل تربويه وهى عبارة عن لقاء تربوى يضم عدد من المعلمين لدراسة ومناقشة اسلوب حل مشكله تواجه المعلمين فى عملهم مثل صعوبة درس على التلاميذ او عدم توفر الوسائل التعليميه وفيها يتم تخصيص المعلمين الى مجموعات كل مجموعه تخصص لجانب من جوانب المشكله تتجمع للمناقشه حسب الوقت المحدد ساعه - ساعتين 1000الخ ومن ثم تخرج كل مجموعه ورقه مشتركه تعرف فيها بعد اجتماع يضم كافة المعلمين والمشرفين مشتركين فى الورشة للمناقشة وتتضمن توصيات ومقترحات وحلول موضوع الدراسه للتعميم فى الميان التربوى للاستفادة 0

انواع الاشراف التربوى:-

1-الاشراف الصفى الاكينيكي:ظهر هذا الاتجاه فى جامعه هارفارد واخر الخمسينات واولئل الستينات الميلاديه وقد جاءت تسميته الى الصف الذى هو المكان الاصلى للتدريس معتمدا على جمع المعلومات 0

2-الاشراف التطوربالفرضيه الاساسيه فى هذا النوع من الاشراف ان المعلمين

راشدون ويجب على الاشراف الاخذ بعين الاعتبار طبيعة المراحل التطورية التي يمرون بها فعلى المشرف ان يعرف ويراعى الفروق الفريده بين المعلمين وفكرة الاشراف التطورى ان هناك عاملين اساسيين يؤثران على اداء المشرف وتعامله مع المعلم

ا- نظرة المشرف لعملية الاشراف وقناعته حولها

ب- صفات المعلم (تيسير الدويك 1988م ، ص 81)

المبحث الثالث التعليم الأساسي

يستخدم مصطلح التعليم الأساسي ليشير إلى صفة جديدة تهدف إلى توفير الحد الأدنى من الحاجات الإنسانية غير التعليم بنوعية النظامي وغير النظامي و يمثل الحد الأدنى في نفس أقصى ما تستطيع موارد الدولة الاقتصادية أن تكدهه للتعليم .

مفهوم التعليم الأساس :

ويعرفه محمد حمدان 156/2007 : بأنه البرامج الدراسية التي تعبر حد أدنى أساس في أحد مجالات الدراسة ومن الواقع العام فإن مرحلة التعليم الأساسي في السودان هي المرحلة الثانية من مراحل التعليم بعد مرحلة التعليم قبل المدرسي ، ويتم الدراسة فيها المدة ثمانية سنوات تبدأ من السادسة إلى سن الثالثة عشر وتقسم هذه المرحلة إلى ثلاثة حلقات الأولى من الصف الأول إلى الثالث ، الحلقة من الصف من الرابع إلى الصف السادس أما الحلقة الثالثة الصف السابع والصف الثامن .

أهداف التعليم في مرحلة الأساس في السودان :

❖ تزويد لتلاميذ بالحد الأدنى في المعلومات والخبرات والمهارات والاتجاهات التي تتناسب مع تطور المجتمع .

إعداد التلميذ أعداد سليماً لإنتاج النشاط في المجتمع بتزويد وبأساسيات التعليم والثقافة وبعض المهارات العلمية .

تأصيل احترام العمل اليدوي وممارسته باعتبار ضرورياً للحياة .

❖ غرس الاتجاهات والقيم والوطنية والقومية و الأخلاقية .

❖ إعداد مواطن يمتلك منهجاً للتفكير يمكنه من النمو الذاتي .

❖ تكوين مواطن متوافق مع نفسه ودينه ومجتمعه . (محمد الحسن أبو سنين ،

ص35).

سمات التعليم الأساسي :

يتسم ببعض السمات أهمها :

❖ التعليم الأساسي تعليم الكفاءة ، حيث أنه تعليم موحد لجميع أبناء الأمة الواحدة .

❖ تعليم مستمر حيث أنه لم يعد عملية لوقت معلوم ينتهي بل عملية مستمرة .

❖ تعليم شامل يمتد إلى جميع جوانب حياة المتعلم . تعليم بيئي أنه يرتبط بحياة الناشئين

❖ التعليم الأساسي تعليم للمهارات المختلفة .

أهداف التعليم الأساسي :

❖ توفير الحد الأدنى الضروري من المعلومات والمفاهيم والمهارات والاتجاهات اللازمة للمواطنة .

❖ تزويد التلاميذ في فترة التعليم الأساسي بالمهارات العقلية للاستخدام .

❖ تأهيل استخدام العمل اليدوي وممارسة كأساس ضروري للحياة .

❖ تكوين الاتجاهات الروحية والخلقية والدينية والسلوك السليم الناتج من أخلاقيات المجتمع .

التأخير التحصيلي ومشاكله :

❖ يطلق إصلاح التأخير التحصيلي على التلميذ الذي يكون مستواه التحصيلي في المواد

الدراسية لأقل مما يناسب مستوى ذكائه العقلي لذا يكون قابل للتحسين ، التحسين

التأخير التحصيلي يتوقف على مقارنة العمر التحصيلي باختبارات التحصيل المقننة .

وهي اختبارات في المواد المدرسية المختلفة عن الامتحانات التقليدية وتعتبر أكثر

صلاحية لتمثيل معظم أجزاء المادة ، أما العمر العقلي فيقدر باختبارات الذكاء .

(محمد الحسن ابو سنين مرجع سابق ، ص 65)

مشاكل التحصيل الدراسي :

1. الصعوبة في أحد الدروس .

2. الجهل بطرق المذاكرة .

3. كثرة الواجبات المدرسية .

4. الصعوبة في الدروس الشفهية .

5. القصور في المذاكرة .

6. عدم وجود ملاعب في المدرسة .
7. الانتقال عن المذاكرة .
8. الانتقال البطيء في القراءة .
9. مشكلات تتعلق بالمدرسة ووجباتها .
10. انعدام حرية التلاميذ في الفصل وقلة المنافسة .
11. مشكلة تحيز المعلمين والمعلمات لبعض الطلاب .
12. عجز المعلمين والمعلمات ووضعهم في التدريس . (إبراهيم عبداالله وآخرون 1975، ص22).

مشكلات التكيف للدراسة من الناحية التحصيلية :

تتعلق بالتحصيل في المواد الدراسية واختبار الموارد التي تتفق م استعداد التلاميذ وقراراتهم وكذلك المشكلات التربوية المختصرة على فئات خاصة بين الطلاب ، مثل المعوقين أو الموهوبين والمتخلفين عقلياً كذلك المشاكل المتعلقة بعادات الاستذكار وتنظيم الوقت بحيث لا يتعارض مع النشاطات الأخرى أما إذا انتقلنا إلى التأخير الدراسي نجد الغالب يسبب مشكلة التحصيل الدراسي وعلاجه وتتعدى عملية الإرشاد النفسي والتوجيه لمثل هذه المشكلات وتستخدم الوسائل التعليمية مع تواجد المرشد النفسي الموجه الكفاء ، (سيد عبد الحميد موسى 1996 : ص 21).

أساليب التحصيل الجيد :

1. قانون التكرار .
2. الدافعية لحدوث عملية التعلم الواقع .
3. توزيع عملية توزيع التمارين على فترات .
4. الطريقة الكلية تحليل من الجزء إلى مكونات .
5. مبدأ التسمع الذاتي لاسترجاع بين الحين والآخر .
6. مبدأ الإرشاد والتوجيه .
7. معرفة النتائج .

8. إحاطته بنتائج تقوم تحصيلية حتى يعمل بقوتها ومعالجة الضعف . (جابر عبد الحميد موسى 196: 21).

الكتابة :

تعتبر الكتابة من أهم المهارات في اللغة الانجليزية وأنها ارتباط وثيق بالمهارات الأخرى . (التحدث ، الاستماع) ، و إشارات إحدى الدراسات عن مستوى التلاميذ في كتابة التعبير وقد حدد مظاهر المشكلة فيما يلي :

1. سطحية الأفكار واضطرابها بين الصحيح والخطأ منها .
2. إهمال التدريب المنطقي بين الأفكار وعدم مراعاة تسلسلها وترابطها مما جعل الموضوع غير متوسط .
3. عدم الحرص على تقييم الموضوع إلى فقرات تعالج كل فقرة معينة بحيث يحسب من يقرأ هذا الموضوع بضيق شديد لعد التنظيم .
4. اضطراب الأسلوب معنى أو يصعب على القارئ أن يفهم المعنى .
5. استعمال ألفاظ وأساليب ركيكة .

وضع الأسس العامة لمناهج الانجليزية في الأتي :

1. القدرة على تصور الأفكار المناسبة حول موضوع معين الكتابة فيه .
2. القدرة على تصور وتنظيم الأفكار .
3. القدرة على تنوع أساليب الكتابة .
4. القدرة على تحسين مستوى الكتابة .

(درسون ، 2000 - القاهرة) .

محور اللغة الانجليزية :

محور يركز على مهارات اللغة من استماع وتحدث وكتابة وقراءة منهج الانجليزية التراث والثقافة السودانية وبيئية الطابع كما يهدف إلى جعل التلميذ مواطناً ويبدأ تدريسه من الصف الخامس أساس (د. عبد الغني محمد إبراهيم ، 2004م ، ص 9).

الدراسات السابقة

1/ الدراسة الأولى :-

دراسة نعمة مهدي بعنوان : استخدام التقنيات في تدريس اتجاهات معلمي اللغة الانجليزية نحو استخدام التقنيات ويدرّس مادة اللغة الانجليزية للمرحلة الثانوية ولاية الخرطوم رسالة ماجستير 2001م :

التقنيات التعليمية في التدريس كذلك كشف العلاقة بين الطلاب وصفهم في مادة اللغة الانجليزية بالمرحلة الثانوية بولاية الخرطوم ، انتهجت الباحثة المنهج الوصفي فيما يتعلق بأدواته الدراسية استخدمت لاستبيان والمقابلة الشخصية لجميع المعلومات .

عينة الدراسة :

تمثلت عينة الدراسة 45 معلمة و 51 معلم و 19 مديراً ومديرة واختبرت العينة بطريقة العشوائية .

نتائج الدراسة :

ايجابية اتجاهات معلمي اللغة الانجليزية استخدام التقنيات والتدريس مادة الانجليزية بولاية الخرطوم .

من أهم التوصيات :

- ❖ تنمية اتجاهات معلمي ومعلمات اللغة الانجليزية نحو استخدام التقنيات في التدريس لهدف أساسي من أهداف برامج إعداد معلم اللغة الانجليزية
- ❖ ربط برامج الأعداد التربوي بالتقنيات التعليمية بمقررات منهج اللغة بالمرحلة الثانوية .

دراسة إيمان أحمد عبد الكريم بعنوان : فاعلية الطريقة الكلية في تدريس اللغة الانجليزية ودورها في التحصيل الدراسي لتلاميذ الأساس - جامعة السودان كلية التربية - رسالة ماجستير 2001م :

هدفت للتعرف على فاعلية الطريقة الكلية ودورها لتلاميذ مرحلة الأساس والتعرف على مدى كتابة أهمية تدريس المعلم واتجاهات المعلمين نحو استخدام تقنيات الطريقة الكلية والطريقة الجزئية في تدريس اللغة الانجليزية .

من أهم النتائج التي توصلت إليها الدراسة :

أ. الطريقة الكلية في تدريس اللغة الانجليزية يساهم في بلوغ أهداف التربية العامة .

ب. الطريقة الكلية هي الأفضل من حيث إبراز دور المعلم و المتعلم في العملية التعليمية

ت. الإجماع المطلق من قبل المعلمين والمعلمات حول الدور الفعال للوسائل التعليمية المعنية والتقنيات الحديثة .

ث. الطريقة الكلية هي الأكثر فعالية في تعليم اللغة الانجليزية لمرحلة الأساس كما خلصت الدراسة إلى العديد من التوصيات أهمها :

❖ تدريب المعلم على كيفية توفير العناصر اللازمة لتطبيق الطريقة الكلية والتقنيات العالمية الحديثة (كمبيوتر - فيديو - أشرطة) أن يعطى المعلم الكتابة اهتماماً ما مساوياً التعليم المعاني حتى لا يكون هنالك ضعف .

الدراسة الثالثة :

دراسة فاطمة النعيم محمد بعنوان : لغة الأم وأثرها على التخاطب باللغة الانجليزية - رسالة ماجستير - جامعة أم درمان .

هدفت هذه الدراسة إلى :

- ❖ حل المشكلات الحقيقية التي تواجه طلاب المدارس الثانوية في التخاطب باللغة الانجليزية ، وكذلك معرفة الخطوات التي يتخذها الطلاب لتحسين مهارة التخاطب لديهم ومعرفة إذا كان معلم اللغة نفسه سبباً في المشكلات التي تواجه الطلاب في التخاطب باللغة الانجليزية .
- ❖ استخدمت الباحثة أداة لاستبانها لجمع المعلومات من الطلاب من الطلاب والمعلمين .
- ❖ اتبعت الباحثة المنهج الوصفي .

أهم النتائج :

وضحت نتائج الدراسة عن وجود صعوبات تواجه معلمي اللغة الانجليزية ، فالمدارس الثانوية في التحدث باللغة الانجليزية بطلاقة مما يكون له تأثير سالب على مستوى الطلاب ، فاللغة الانجليزية بصورة عامة ومهارة التخاطب خاصة . أيضاً من المشكلات الرئيسية التي تواجه معلم اللغة الانجليزية نطق بعض أصوات الحروف ربما ذلك لتأثير لغتهم على اللغة الانجليزية فلا بد أن هؤلاء المعلمين على مشكلتهم الخاصة بالنطق وبالتالي فهم لا يساعدون الطلاب في مشكلات النطق .

أهم التوصيات :

لقد لفت انتباه الطلاب على مدى أهمية اللغة الانجليزية وعلى الطلاب أن يكونوا على الرغم ودراية بمشاكلهم الخاصة المتعلقة بالتخاطب باللغة الانجليزية

4/الدراسة الرابعة :

دراسة ماجدة طهبوب وتركي زرياب (1999م) بعنوان : واقع المنهج التواصلية لدى معلمي اللغة الانجليزية للمرحلة الأساسية في الأردن (مجلة دراسات - المجلد 106 العدد الأول 1999م ، ص 128 - 141) :

هدفت الدراسة لاستقصاء مدى تطبيق المنهج التواصلي لدى معلمي اللغة الانجليزية في المرحلة الأساسية بالأردن .

استخدمت الباحثة قائمة رصد ثم تطويرها من أجل التحقيق وكذلك المقابلة لجمع بعض المعلومات .

مجتمع الدراسة :

معلمي معلمات اللغة الانجليزية للمرحلة الأساسية في المدارس الحكومية .

نتائج الدراسة :

❖ تدني مستوى التلاميذ في اللغة العربية بشكل عام الذي يعزي لضعف التأسيس لدى هؤلاء التلاميذ في المراحل الأولى من دراسة اللغة وكذلك تعدد الإرشادات التي يقدمها الموجهون وتناقضها أحياناً مما يوضع المعلمين في حيرة من أمرهم .

التوصيات :

من أهم التوصيات ، التركيز على برامج التدريب أثناء الخدمة على هذه المنهج ويعرف المعلمين به وخاصة الجدد منهم وتدريبهم عليه وكذلك توفير الأجهزة التعليمية المساعدة للعملية التعليمية مثل أجهزة الفيديو التسجيل والأشرطة .

5/ الدراسة الخامسة:

دراسة أ.د قريب الله هجو حمدون مضوي بعنوان : spine و مكانته
في تقييم المقرر الدراسي بصفة عامة - رسالة ماجستير - جامعة الخرطوم
- في سلسلة ال spine من الناحية اللغوية لجمع المعلومات :

وضعت الدراسة مواضيع تقويم المنهج أن تتضمن كليات التربية بالجامعات وأن اللجنة التي تعد المنهج ويجب أن تكون شاملة لكل التخصصات .

التوصيات :

من أهم التوصيات ، التركيز على تضمين برامج تدريب المعلمين على كيفية تصميم الوسائل التعليمية ، تنفيذ المنهج ، توفير الكتاب المدرسي بأيدي التلاميذ وتوفير الإمكانيات بالمدارس .

اتفقت الدراسة السابقة مع الدراسة الحالية في استخدام المنهج الوصفي وأداة لاستبانته وبعض التوصيات كالتركيز على تدريب وتأهيل معلم اللغة الانجليزية وحثه على استخدام الوسائل التعليمية والتي تزيد من رفع مستوى التحصيل الدراسي وتقويم المنهج باستدراك كل من له صلة بالعملية التعليمية التربوية .

الدراسة السادسة :

دراسة سهام حمزة ضرار (2003م) : الاخطاء الشائعة التعبير الكتابي الشائعة في اللغة الانجليزية .

دراسة حالة تلاميذ الصف الثامن ، هدفت الدراسة إلى :

1. محاولة التعرف على اخطاء التعبير الكتابي في كتابات التلاميذ بالصف الثامن .
2. التعرف على اسباب ضعف تلاميذ الصف الثامن في مادة اللغة الانجليزية .

اهم النتائج التي توصلت إليها الباحثة ما يلي:

- أ. وجود اسباب وقوع التلاميذ في اخطاء التعبير الكتابي وتتعلق هذه الأخطاء بمحاور رئيسية مؤثرة على التلميذ بالآتي :
 1. اسباب تتعلق بالمعلم .
 2. اسباب تتعلق بوسائل التدريس .
 3. وجود اخطاء التعبير تتمثل في بناء الجملة والشكل والنحو والقواعد حفظ الكلمات الاسلوب والمهارات وهذه نسبة مئوية متفاوتة .

اوصت الباحثة بالآتي :

1. الحرص على استقطاب الكفاءات إلى مهنة التدريس بالذات الذكور .
2. ضرورة اشراك المعلم في عملية تطوير المناهج والمقررات الدراسية ومراجعتها وتعديلها .
3. زيادة برامج تدريب المعلمين .

الدراسة السابعة :

دراسة أمنية عبد القادر الحاج (2005م) : فعالية الكمبيوتر لتنمية مهارات اللغة الاجنبية جامعة النيلين ، رسالة دكتوراه .

هدفت الدراسة إلى الآتي :

1. استخدام الوسائل التعليمية لتعلم اللغة الاجنبية .
2. تدريب معلمين اللغة الانجليزية .

توصلت الباحثة إلى عدة نتائج من أهمها :

1. استخدام الطريقة التقليدية في تدريس اللغة الانجليزية .
2. اقناع افراد العينة باهمية استخدام الوسائل التعليمية في تدريس اللغة الانجليزية .
3. لا يوفر الصف التقليدي الجو المناسب لتعليم وتعلم مهارات اللغة كما في الكمبيوتر .
4. ضرورة تدريب المعلمين قبل واثناء الخدمة على بعض طرق واساليب التعلم التي تعمل على تنمية مهارات الاستماع والقراءة مثل التعلم الفردي والتعلم في مجموعات صغيرة .

أهم التوصيات :

1. تطور منهج اللغة الانجليزية باستمرار حسب مقتضيات العصر وحاجة المجتمع والاهتمام بالوسائل الحديثة المعينة لتعليم اللغة الاجنبية قبل الشروع في تطوير المناهج .
2. اعداد معلم اللغة الانجليزية بحيث يكون قادر على استخدام الوسائل التعليمية والاستفادة منها في تعلم المهارات .

3. عقد دورات تدريبية للمعلمين اثناء الخدمة بهدف تدريبهم على استخدام الحاسوب .

الدراسة الثامنة :

دراسة محاسن دفع الله (1999م) : (بعنوان اسباب تدني مهارة التخاطب باللغة الانجليزية لتلاميذ المرحلة الثانوية) .

تهدف الدراسة إلى التعرف على اسباب تدني مستوى التلاميذ بالمرحلة الثانوية في السودان في مهارة التخاطب باللغة الانجليزية ومعالجة هذه الأسباب ومساعدة المعلمين بتقديم الطرق التي تمكنهم في تعلم هذه المهارة .

توصلت الدراسة للنتائج الآتية :

1. وجود معلمين اكفاء لهم القدرة على استخدام اللغة الانجليزية .
2. ازدحام الفصول لدرجة تصعب معها استخدام الوسائل التعليمية .

اوصت الباحثة بالآتي :

1. تعيين معلمي اللغة الانجليزية بعد التأكد من مستواهم ومراعاة الخبرة الكافية وان يكونوا مواكبين لتحديات العصر وطرق التدريس الحديثة .
2. تشجيع جمعيات اللغة الانجليزية .

الدراسة التاسعة :

دراسة أمل قاسم عبد القادر (2003م) : بعنوان اثر استخدام الفيديو على التحصيل في مادة اللغة الانجليزية في مرحلة الاساس ، ماجستير في التربية جامعة الخرطوم .

هدفت الدراسة إلى الآتي :

1. إجراء دراسة تجريبية للمقارنة بين طريقة التدريس واستخدام الفيديو لتدريس اللغة الانجليزية.
2. الاسهام في معالجة مشكلة التحصيل في اللغة الانجليزية .

3. استطلاع آراء المعلمين والموجهين والتربويين لمعرفة أسباب التذني .

أوصت الباحثة بالآتي :

1. استخدام الفيديو كوسيلة تعليمية لتدريس اللغة الانجليزية وانتاج البرامج

التعليمية على أشرطة فيديو كاست واستخدامها في المدارس .

2. انشاء العديد من المعاهد لتدريب المعلمين في اللغة الانجليزية .

الدراسة العاشرة :

دراسة موسى أحمد الطيب عبد الله (2005م) : بعنوان استخدام الوسائل

التعليمية ومستحدثات تكنولوجيا التعليم لتعليم وتعلم اللغة الانجليزية جامعة

السودان كلية التربية ماجستير

هدفت هذه الدراسة إلى :

1. الارتقاء بتعليم وتعلم اللغة الانجليزية .

2. معالجة الضعف العام لمستوى الطلاب في مادة اللغة الانجليزية .

3. مواكبة التطور المحيط بالسودان في زمن الانفجار المعرفي .

أهم النتائج التي توصلت إليها الدراسة ما يأتي:

1. استخدام تكنولوجيا تعليم وتعلم على اثاره النشاط الذاتي لدى المتعلم .

2. أن تتمكن وزارة التربية لتوفير وسائل مستحدثات تكنولوجيا التعليم .

أوصى الباحث بالآتي :

1. تصميم وسائل تعليمية تلائم تدريس مادة اللغة الانجليزية .

2. اعتماد وسائل تدريبية في الوسائل التعليمية .

3. استخدام التقنية الحديثة لتدريس مادة اللغة الانجليزية .

علاقة الدراسات السابقة بموضوع الدراسة الحالية :

- اتفقت دراسة نعمة مهدي 2001م مع الدراسة الحالية في الآتي :
 1. معلمي اللغة الانجليزية وطريقة اختيار العينة (عشوائية) .
 2. اتفقت مع الدراسة الحالية في استخدام التقنيات الحديثة وكانت أهم الأهداف تنمية اتجاهات المعلمين نحو استخدام التقنيات .
- اختلفت هذه الدراسة مع الدراسة الحالية في نتائج الدراسة وهي ايجابية اتجاهات معلمي اللغة الانجليزية واستخدام التقنيات الحديثة بولاية الخرطوم .
- أما الدراسة الحالية اختلفت في حل مشكلات تعلم اللغة الانجليزية بمدارس مرحلة الأساس محلية كبوشية .
- ايضاً دراسة ايمان احمد عبد الكريم تشابهت في عنوان الدراسة وتشابهت في التوصيات في تدريب المعلم في استخدام التقنيات الحديثة (كمبيوتر ، فيديو ، أشرطة)
- تشابهت الدراسة الحالية مع دراسة فاطمة النعيم في الأهداف وحل المشكلات التي تواجه التلاميذ في التخاطب باللغة الانجليزية وتشابهت باداء الاستبانة في استخدام المنهج الوصفي.
- اتفقت دراسة قريب الله هجو مع الدراسة الحالية في استخدام المنهج الوصفي والتوصيات في التركيز على تدريب المعلمين وتأهيلهم واستخدام الوسائل التعليمية التي تزيد من رفع التحصيل الدراسي واختلفت مع الدراسة الحالية في العنوان وهي تحدثت عن الـ Spine ومكانته بصفة عامة أما الدراسة الحالية تحدثت عن المشكلات التي تواجه تلاميذ مرحلة الأساس في تعلم اللغة الانجليزية .
- تختلف الدراسة الحالية عن جميع الدراسات السابقة في حدود البحث الزمانية والمكانية وخصائص المبحوثين .

- اتفقت دراسة ماجدة طهبوب وتركي زرياب (1999م) مع الدراسة الحالية في مجتمع الدراسة وهو معلمي اللغة الانجليزية واتفقت في استخدام المنهج الوصفي .
- اختلفت مع الدراسة الحالية في استخدام المقابلة في جمع المعلومات بينما استخدمت الدراسة الحالية الاستبيان في جمع المعلومات .
- اتفقت في بعض التوصيات مثل التركيز على برامج التدريب اثناء الخدمة وتوفير الأجهزة التعليمية المساعدة في التدريس .
- دراسة حمزة الخير : تحدثت هذه الدراسة عن تحليل وتقديم اخطاء التعبير الكتابي . أما الدراسة الحالية تحدثت عن المشكلات التي تواجه تلاميذ مرحلة الأساس في تعلم اللغة الانجليزية .
- اتفقت هذه الدراسة مع الدراسة الحالية في وجود اسباب لوقوع التلاميذ في اخطاء التعبير الكتابي وهذه الاسباب تتعلق بالمعلم .
- اتفقت هذه الدراسة مع الدراسة الحالية في استخدام المنهج الوصفي والاستبيان اتفقت في النتائج الآتية : ضرورة استخدام الوسائل واستخدام التقنية الحديثة لتدريس اللغة الانجليزية واستخدام تكنولوجيا التعليم .
- دراسة آمنة عبد القادر الحاج (2005م) : اتفقت مع الدراسة الحالية في المنهج الوصفي وطريقة الاستبيان .
- اختلفت مع الدراسة الحالية في اسم الدراسة وفعالية الكمبيوتر في تعلم اللغة الانجليزية ، أما الدراسة الحالية تحدثت عن مشكلات تعلم اللغة الانجليزية في مرحلة الاساس .
- اتفقت الاهداف وهي تفعيل دور الوسائل واستخدام الطريقة التقليدية في تدريس اللغة الانجليزية واقناع افراد العينة باهمية استخدام الوسائل في تعلم اللغة الانجليزية .
- اتفقت مع الدراسة الحالية في التوصيات واستخدام الوسائل التعليمية وبعض التوصيات ، الحرص على استقطاب الكفاءات إلى مهنة

التدريس وبالذات الذكور وايضاً ضرورة اشراك المعلمين في عملية تطوير المنهج .

● دراسة سهام حمزة الخير ضرار (2003م) اتفقت هذه الدراسة مع الدراسة الحالية في الأداء الاستثنائي والنتائج واسباب تدنى اللغة الانجليزية نتيجة تتعلق بالمعلم والوسائل التعليمية والبيئة .

● اتفقت في التوصيات في تدريب المعلمين واشراك المعلمين في عملية تطوير المنهج .

● دراسة محاسن دفع الله (1999م) : اتفقت الدراسة مع الدراسة الحالية في التعرف على اسباب التدني في اللغة الانجليزية لدى التلاميذ .

● اتفقت في التوصيات في تشجيع جمعيات اللغة الانجليزية وانشاء الدورات التدريبية .

● اختلفت الدراسة مع الدراسة الحالية في تلاميذ المرحلة الثانوية .

● دراسة أمل قاسم عبد القادر (2003م) : اختلفت هذه الدراسة مع الدراسة الحالية في استخدام المقابلة واستطلاع آراء المعلمين في معرفة اسباب التدني أما الدراسة الحالية استخدام الاستبانة والمنهج الوصفي .

● اتفقت الدراسة الحالية في استخدام الوسائل التعليمية وتدريب المعلمين .

ان هذه الدراسات تعتبر سراجاً منيراً في تقدم اللغة الانجليزية وتكون مجالاً لدراسات مستقبلية يستفيد منها الباحثون في طرق كتابة البحوث والرجوع إليها كمرجع

الفصل الثالث

إجراءات الدراسة

إجراءات الدراسة

مقدمة :

يتضمن هذا المبحث الإجراءات الإحصائية التي تم استخدامها لتحقيق أهداف البحث وهي:

منهج الدراسة :

تم استخدام المنهج الوصفي الذي يتمثل في وصف أسئلة الدراسة عن طريق التوزيع التكراري والنسبة المئوية لإجابات المبحوثين وكذلك وصف اتجاهات عينة الدراسة من خلال مقياس النزعة المركزية (الوسط الحسابي)، الذي يوضح متوسط إجابات المبحوثين ومقياس التشتت (الانحراف المعياري) والذي يوضح تفاوت إجابات المبحوثين حول متوسط إجاباتهم لكل سؤال من أسئلة الدراسة، وكذلك أستخدم الباحث المنهج التحليلي من خلال اختبار مربع كأي لاختبار أسئلة الدراسة ومعرفة الفروق في إجابات المبحوثين هل هي فروق ذات دلالة إحصائية أم أنها ناتجة عن الصدفة لا غير.

مجتمع الدراسة :

غطت الدراسة الميدانية مدارس وحدة كبوشية والبالغ عددها (33) مدرسة .

عينة الدراسة:

تم اختيار عينة مكونة من 65 بطريقة عشوائية حتي لا تكون العينة المختارة متحيزة بغرض تعميمها علي المجتمع نظراً لصعوبة دراسة مجتمع الدراسة ككل، وبعد جمع الإستبانات من أفراد العينة وجد أن عددها 60 أي أن هنالك 5 إستبانات لم يتم استرجاعها وتعتبر بيانات مفقودة، وبالتالي يصبح حجم عينة الدراسة 5 كما لاحظ الباحث أن هنالك جزء من أفراد عينة الدراسة لم يجيب علي بعض أسئلة الإستبانة وتعتبر في هذه الحالة بيانات مفقودة.

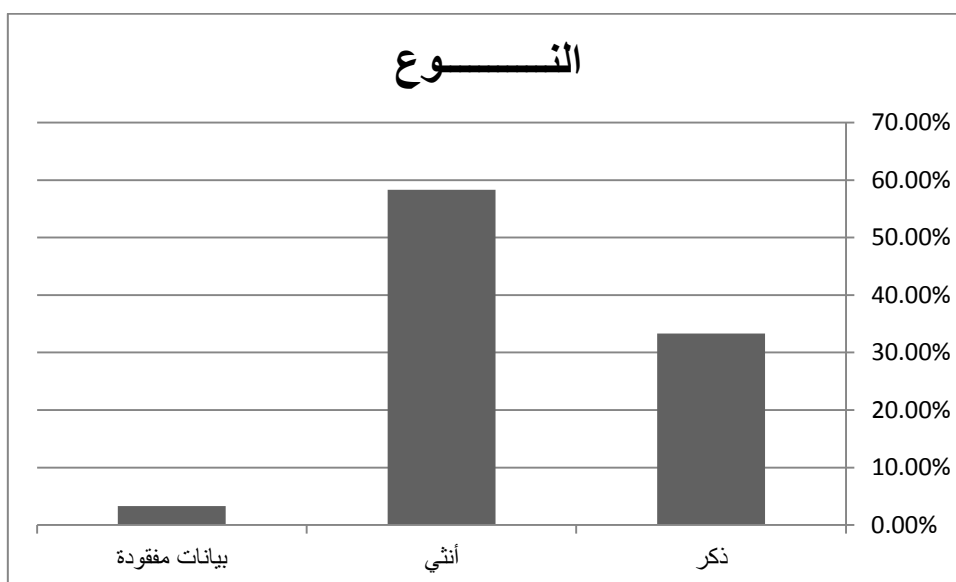
1/ النوع:

توزيع أفراد عينة الدراسة وفق متغير النوع:

النوع	العدد	النسبة المئوية
ذكر	20	33.3 %
أنثي	35	58.3 %
بيانات مفقودة	5	8.3 %
المجموع	60	100 %

جدول (1/3)

شكل (1/3)



المصدر: إعداد الباحث من الدراسة التطبيقية 2018م

من خلال الجدول (1/3) والشكل (1/3) يتضح بأن أغلب أفراد عينة الدراسة هم إناث وعددهم 35 بنسبة 58.3%، مقارنة مع عدد الذكور البالغ 20 بنسبة 33.3%، كما لاحظ الباحث أن هنالك اثنان من أفراد العينة لم يوضح و نوعه سواء كان ذكورا أو إناث وتعتبر في هذه الحالة بيانات مفقودة. وعليه يخلص الباحث إلي أن العينة المختارة تشمل النوعين أي أنها تمثل المجتمع تمثيلا جيدا.

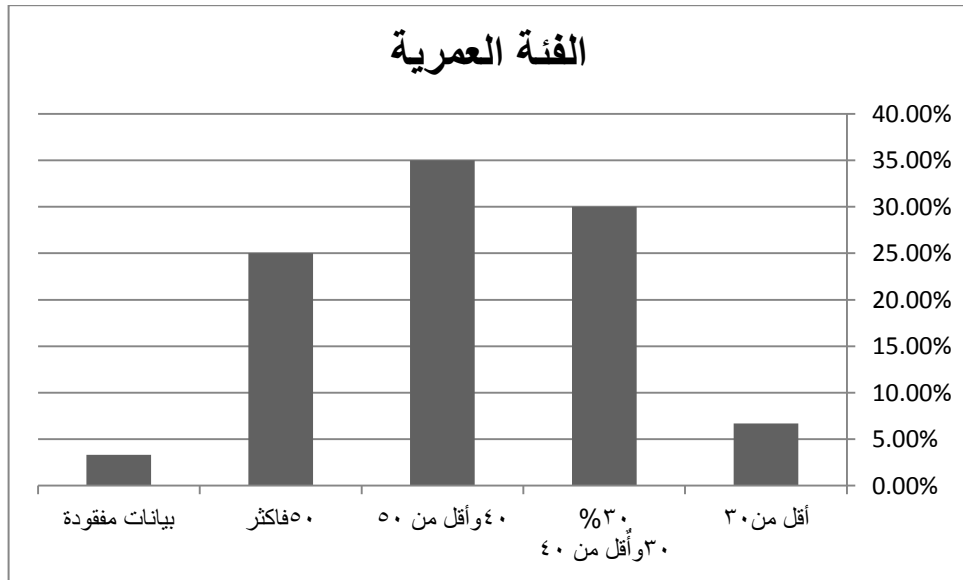
2/ الفئة العمرية :

توزيع أفراد عينة الدراسة وفق متغير الفئة العمرية

الفئة العمرية	العدد	النسبة المئوية
أقل من 30 سنة	4	6.7 %
30 وأقل من 40 سنة	18	30 %
40 وأقل من 50 سنة	21	35 %
50 سنة فأكثر	15	25 %
بيانات مفقودة	2	3.3 %
المجموع	60	100 %

جدول (2/3)

شكل (2/3)



المصدر: إعداد الباحثة من الدراسة التطبيقية 2018م

من خلال الجدول (2/3) والشكل (2/3) يتضح بأن أغلب أفراد عينة الدراسة ينتمون إلى الفئة العمرية من 40 الي 50 بنسبة 35%، تليها الفئة العمرية من 30 و اقل من 40 بنسبة 30%، ثم الفئة العمرية من أكثر من 50 بنسبة 25%، وأخيراً الفئة العمرية أقل من 30 سنة بنسبة بلغ 6.7%، كما لاحظ الباحث أن هنالك إثنان من أفراد العينة لم يوضحوا فئاتهم العمرية وتعتبر في هذه الحالة بيانات مفقودة وعليه يخلص الباحث الي أن هنالك اختلافا في الفئات العمرية لأفراد عينة الدراسة مما يعني أن العينة المختارة تمثل المجتمع.

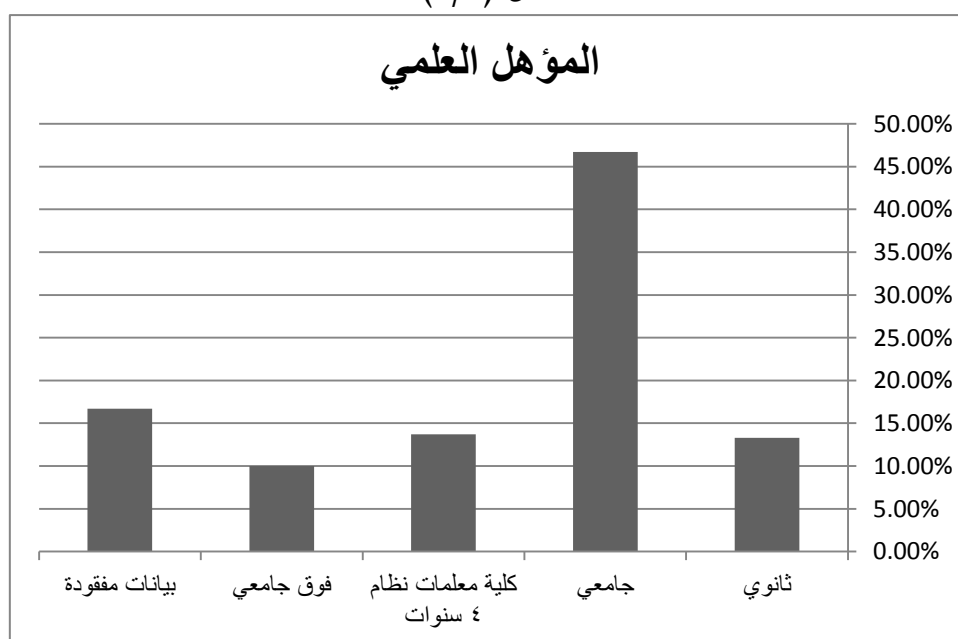
3/ المؤهل العلمي:

توزيع أفراد عينة الدراسة وفق متغير المؤهل العلمي

النسبة المئوية	العدد	المؤهل العلمي
% 13.3	8	ثانوي
% 46.7	28	جامعي
% 13.3	8	كلية المعلم انتظام 4 سنوات
% 10	6	فوق الجامعي
% 16.7	5	بيانات مفقودة
% 100	60	المجموع

جدول (3/3)

شكل (3/3)



المصدر: إعداد الباحثة من الدراسة التطبيقية 2018م

الجدول (3/3) والشكل (3/3) يوضحان بأن المؤهل العلمي لذوي المؤهل الجامعي حقق أعلى نسبة وهي 46.7%، يليه خريج كلية المعلم انتظام 4 سنوات بنسبة 13.3%، وأخيراً حملة الشهادات فوق الجامعية بنسبة 10%، كما لاحظ الباحث أن هنالك 5 من أفراد العينة لم يوضحوا مؤهلاتهم العلمية وتعتبر في هذه الحالة بيانات مفقودة، عليه يعد تنوع مستويات المؤهل العلمي مؤشراً إيجابياً علي أن الإجابات تم الحصول عليها من مبحثين مندرجا تعليمية مختلفة وهو مؤشر إيجابي.

أداة الدراسة:

قام الباحث بجمع المعلومات من خلال الإستبيان الذي تم وضعه علي شكل الأسئلة المغلقة بحيث كل عبارة في الإستبيان يمكن أن تأخذ خمس إجابات وهي (أوافق، أوافق الي حد ما ولا أوافق)

الصدق والثبات للأداة :

تمت معرفة الصدق الظاهري للأداة من خلال عرضها علي مجموعة من الخبراء والمختصين وإعادة صياغة وحذف بعض الفقرات ودمج بعضها بناءً علي توجيهاتهم وخروج الإستبانة في شكلها النهائي، كما يعرف الثبات علي أنه اتساق المقياس أي إذا تم إعادة توزيع الاستبيان علي عينة الدراسة تظل النتيجة ثابتة كما هي، كما تم قياس الصدق الداخلي من خلال مقياس الفا كرونباخ الموضح بالجدول (3-1-1):

جدول (3-1-1) يوضح قياس الصدق والثبات من خلال مقياس الفا كرونباخ:

المعامل	القيمة	التفسير
الثبات	0.8406	عبارات الإستبيان تمتاز بدرجة ثبات عالية
الصدق	0.9168	عبارات الإستبيان تمتاز بدرجة صدق عالية

المصدر: إعداد الباحثة من واقع بيانات الإستبانة 2018م

الجدول (3-1-1) يوضح أن قيمة معامل الفا كرونباخ للثبات هي 0.8406 وهي أكبر من 0.5 مما يعني أن أسئلة الإستبانة تمتاز بدرجة ثبات عالية، أي أن النتائج التي تم الحصول عليها تظل كما هي أو قريبة جداً إذا ما اعيد تطبيق الإستبانة على نفس أفراد العينة، كما نلاحظ أن قيمة معامل الفا كرونباخ للصدق 0.9168 وهي عبارة عن الجزر التربيعي لمعامل الثبات أيضاً هي أكبر من 0.5 مما يعني ان عبارات الإستبيان تمتاز بدرجة صدق عالية، أي أن أسئلة الدراسة تقيس ما يفترض البحث قياسه بالفعل.

أساليب العمليات الإحصائية:

تم استخدام برنامج التحليل الإحصائي (SPSS) الذي يعد من أكثر الحزم الإحصائية دقة في النتائج كما استخدم الباحث برنامج Microsoft Excel في عمليات الرسم البياني.

تحديد مستوي الموافقة:

لتحديد مستوي الموافقة تم استخدام مقياس ليكارت بناء علي قيمة الوسط الحسابي كما موضح بالجدول (3-1-2)

جدول (3-1-2) مقياس ليكارت

مستوي الموافقة	قيمة الوسط الحسابي
لا أوافق	1.66-1
أوافق الي حد ما	2.32-1.67
أوافق	3 - 2.33

المصدر: إعداد الباحثة من واقع بيانات الإستبانة 2018م

وتم تحديد نسبة الموافقة علي كل سؤال من أسئلة الإستبانة من خلال المعادلة (1.2)

$$\text{نسبة الموافقة} = \frac{\text{الوسط الحسابي}}{3} \dots\dots\dots (1.2)$$

الفصل الرابع

عرض وتحليل النتائج

عرض وتحليل النتائج

مقدمة :

في هذا الفصل تم عرض وتحليل وتفسير نتائج الاستبيان الذي وزع على (65) معلمي اللغة الانجليزية بمرحلة الأساس وحدة كبوشية ، تكون الاستبيان من أربعة محاور : محور البيئة المدرسية ، محور التلميذ ، محور المعلم ، محور المنهج . وتكون الاستبيان من (29) عبارة واختارت الباحثة فرضيات وتم تمثيل الأسئلة في شكل نسب مئوية وتحليل إحصائي.

تحليل ومناقشة أسئلة الدراسة:

في هذا الجزء تم وصف أسئلة الدراسة من خلال العدد (التكرار) وكذلك النسبة المئوية لكل سؤال من أسئلة الدراسة كل علي حدة:

المحور الأول :

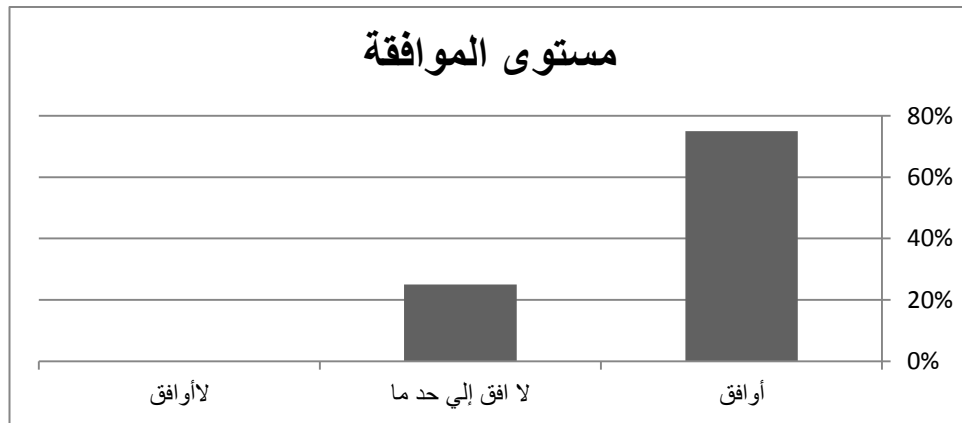
العبارة الأول: عدد التلاميذ يزيد عن 30 تلميذ:

التوزيع التكراري لإجابات أفراد عينة الدراسة عن السؤال الأول في المحور الأول :

النسبة المئوية	العدد	مستوي الموافقة
75 %	45	أوافق
25 %	15	أوافق اليحدما
0 %	0	لأوافق
100 %	60	المجموع

جدول (1-1-4)

شكل (1-1-4)



المصدر: إعداد الباحثة من واقع بيانات الإستبانة 2018م

من الجدول والشكل (1-1-4) يتضح أن أغلب افراد عينة الدراسة يوافقون علي أن عدد التلاميذ يزيد عن 30 تلميذ وعددهم 45 بنسبة (75%)، يليهم من يوافقون الي حدما علي ذلك وعددهم 15 بنسبة (25%)، ولا توجد نسبة تذكر لغير الموافقين علي ذلك.

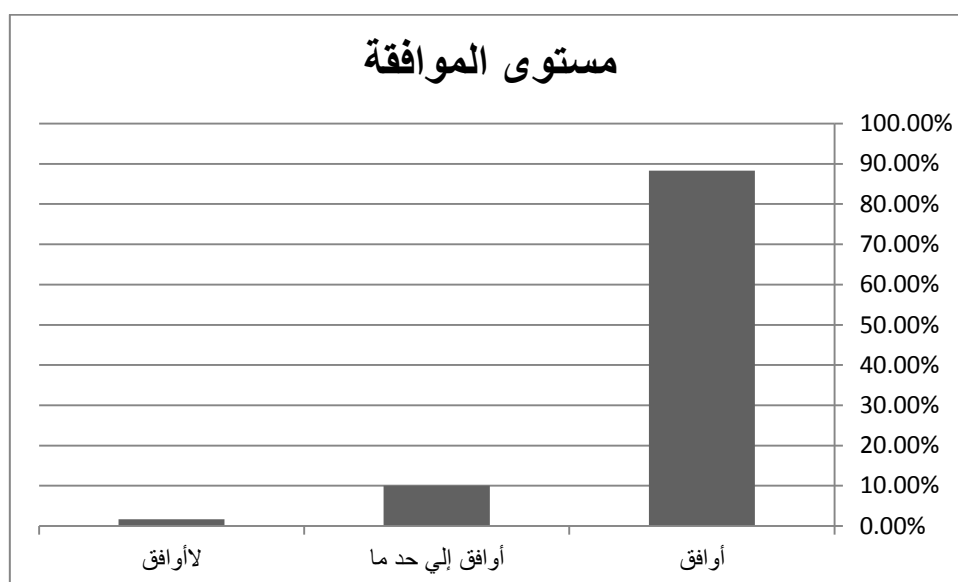
العبرة الثانية: يوجد بالمدرسة أماكن لممارسة النشاط الرياضي:

التوزيع التكراري لإجابات أفراد عينة الدراسة عن السؤال الثاني في المحور الأول:

النسبة المئوية	العدد	مستوي الموافقة
% 88.3	53	أوافق
% 10	6	أوافق الي حدما
% 1.7	1	لاأوافق
% 100	60	المجموع

جدول (2-1-4)

شكل (2-1-4)



المصدر: إعداد الباحثة من واقع بيانات الإستبانة 2018م

من الجدول والشكل (2-1-4) يتضح أن أغلب افراد عينة الدراسة يوافقون علي أن هي وجد بالمدرسة أماكن لممارسة النشاط الرياضي وعددهم 53 بنسبة (88.3%)، يليه ممن يوافقون الي حدما علي ذلك وعددهم 6 بنسبة (10%)، وأخيراً غير الموافقين وعددهم 1 بنسبة بلغت 1.7%.

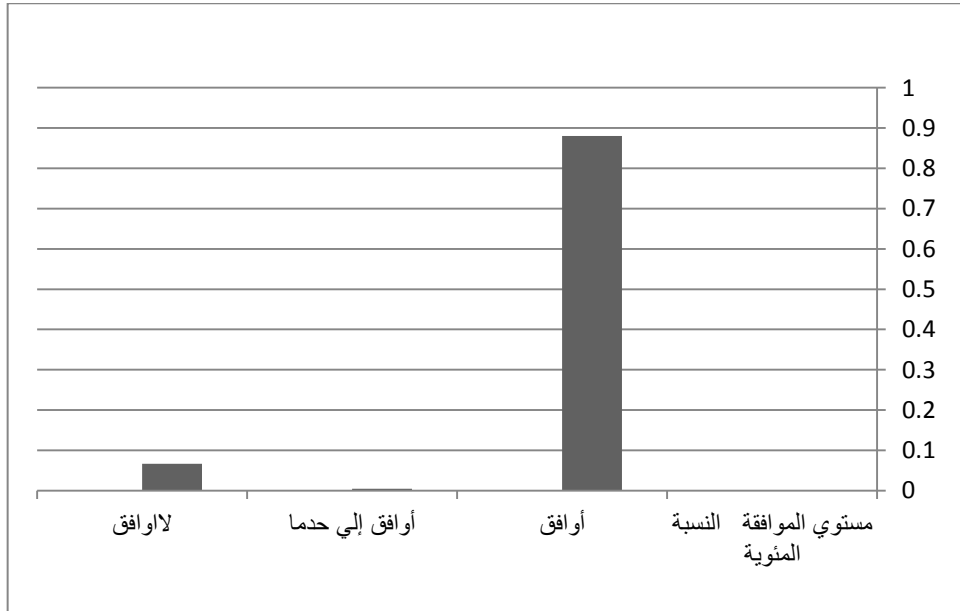
العبرة الثالثة: موقع المدرسة مناسب لأماكن سكن التلاميذ:

التوزيع التكراري لإجابات أفراد عينة الدراسة عن السؤال الثالث في المحور الأول:

النسبة المئوية	العدد	مستوي الموافقة
% 88.3	53	أوافق
% 5	3	أوافق إلي حدما
% 6.7	4	لاأوافق
% 100	60	المجموع

جدول (3-1-4)

شكل (3-1-4)



المصدر: إعداد الباحثة من واقع بيانات الإستبانة 2018م

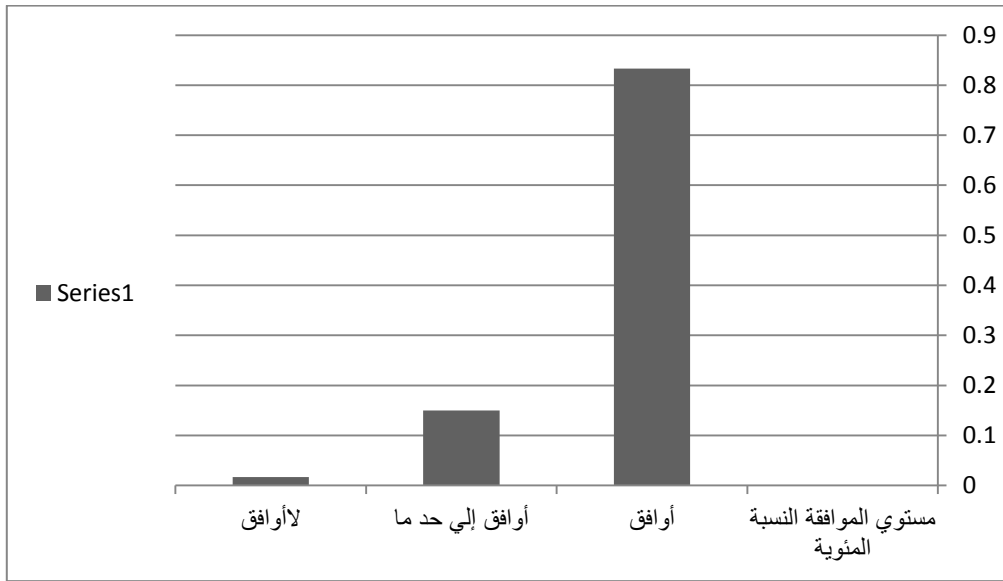
من الجدول (3-1-4) والشكل (3-1-4) يتضح أن أغلب افراد عينة الدراسة يوافقون علي أن موقع المدرسة مناسب لأماكن سكن التلاميذو عددهم 53 بنسبة (88.3%)، يليه مغير الموافقين علي ذلك وعددهم 4 بنسبة (6.7%)، وأخيراً من يوافقون إلي حدما وعددهم 3 بنسبة بلغت 5%.

العبرة الرابعة: يوجد بالمدرسة مكتبة ثقافية.
التوزيع التكراري لإجابات أفراد عينة الدراسة عن السؤال الرابع في المحور الأول:

النسبة المئوية	العدد	مستوى الموافقة
% 83.3	50	أوافق
% 15	9	أوافق الي حدما
% 1.7	1	لأوافق
% 100	60	المجموع

جدول (4-1-4)

شكل (4-1-4)



المصدر: إعداد الباحثة من واقعيانات الإستبانة 2018م

من الجدول (4-1-4) والشكل (4-1-4) يتضح أن أغلب أفراد عينة الدراسة يوافقون علي أن هي وجد بالمدرسة مكتبة ثقافية وعددهم 50 بنسبة (83.3%)، يليه ممن يوافقون إلي حد ما علي ذلك وعددهم 9 بنسبة (15%)، وأخيراً غير الموافقين وعددهم 1 بنسبة بلغت 1.7%

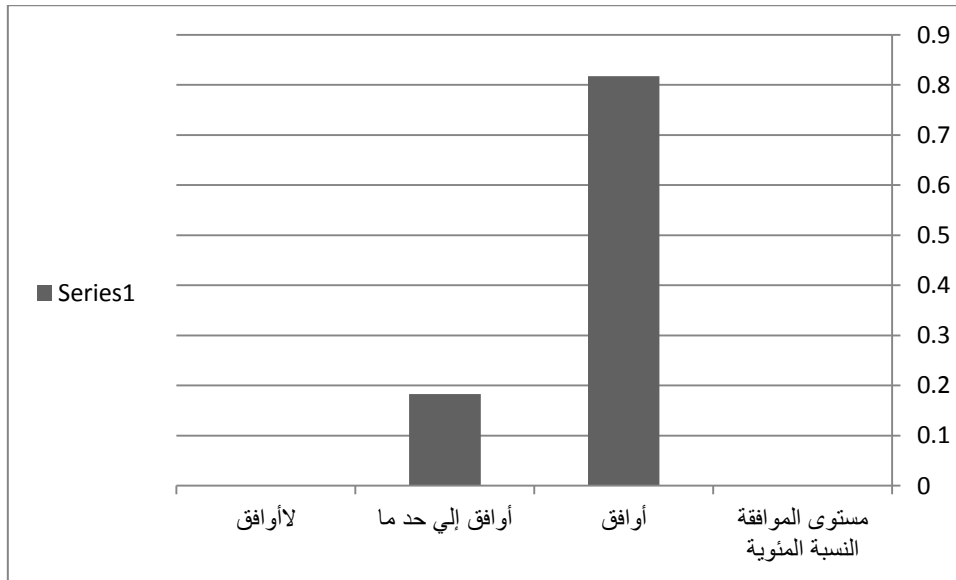
العبرة لخامسة: الفصول مجهزة بكل مايلزم التلميذ:

التوزيع التكراري لإجابات أفراد عينة الدراسة عن السؤال الخامس في المحور الأول:

النسبة المئوية	العدد	مستوى الموافقة
% 81.7	49	أوافق
% 18.3	11	أوافق إلي حد ما
% 0	0	لاأوافق
% 100	60	المجموع

جدول (5-1-4)

شكل (5-1-4)



المصدر: إعداد الباحثة من واقعيات الإستبانة 2018م

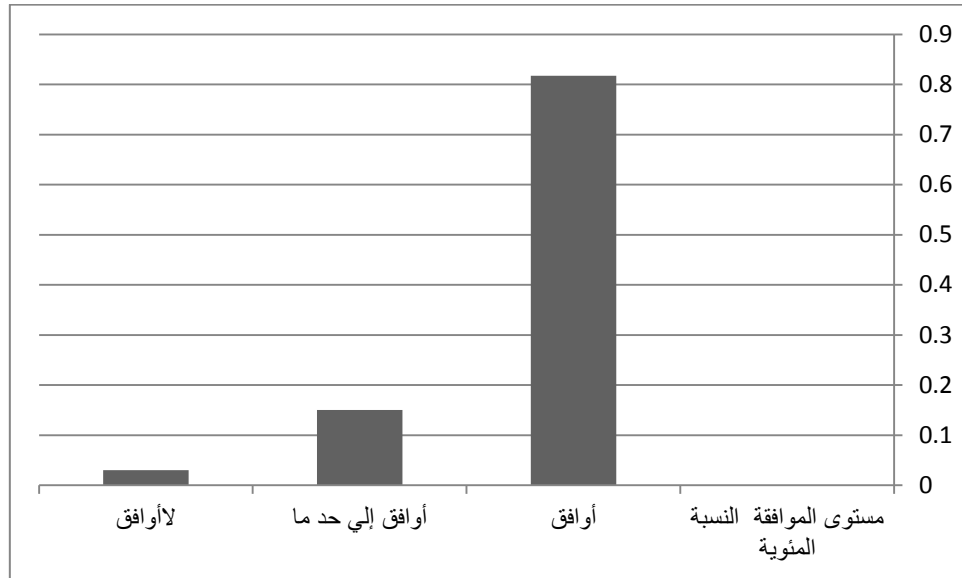
من الجدول (5-1-4) والشكل (5-1-4) يتضح أن أغلب أفراد عينة الدراسة يوافقون علي أن الفصول مجهزة لكل مايلزم التلميذ وعددهم 49 بنسبة (%81.7)، يليه ممن يوافقون الي حد ما علي ذلك وعددهم 11 بنسبة (%18.3)، ولا توجد نسبة تذكر لغير الموافقين علي ذلك.

العبارة السادسة: الكتاب المدرسي متوفر بحالة جيدة:
التوزيع التكراري لإجابات أفراد عينة الدراسة عن السؤال السادس في المحور الأول:

النسبة المئوية	العدد	مستوى الموافقة
% 81.7	49	أوافق
% 15	9	أوافق إلى حد ما
% 3.3	2	لا أوافق
% 100	60	المجموع

جدول (6-1-4)

شكل (6-1-4)



المصدر: إعداد الباحثة من واقع بيانات الإستبانة 2018م

من الجدول (6-1-4) والشكل (6-1-4) يتضح أن أغلب أفراد عينة الدراسة يوافقون علي أن الكتاب المدرسي متوفر بحالة جيدة وعددهم 49 بنسبة (81.7%)، يليهم من يوافقون الي حد ما علي ذلك وعددهم 9 بنسبة (15%)، وأخيراً غير الموافقين وعددهم 2 بنسبة بلغت 3.3%.

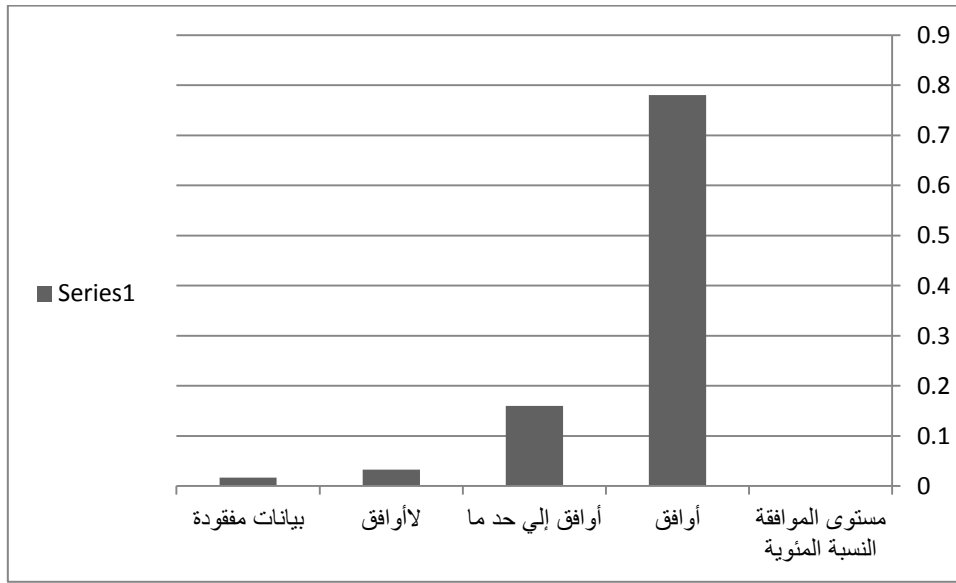
العبارة السابعة: توجد وسائل معينة لتدريس اللغة الانجليزية:

التوزيع التكراري لإجابات أفراد عينة الدراسة عن السؤال السابع في المحور الأول:

النسبة المئوية	العدد	مستوى الموافقة
% 78.3	47	أوافق
% 16.7	10	أوافق إلى حد ما
% 3.3	2	لا أوافق
% 1.7	1	بيانات مفقودة
% 100	60	المجموع

جدول (7-1-4)

شكل (7-1-4)



المصدر: إعداد الباحثة من واقع بيانات الإمتحان 2018م

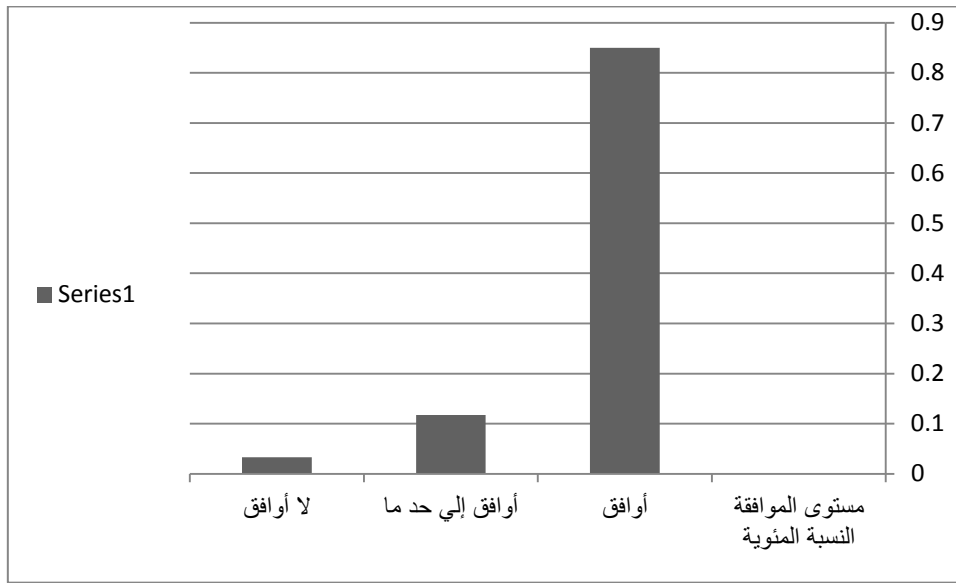
من الجدول (7-1-4) والشكل (7-1-4) يتضح أن أغلب افراد عينة الدراسة لا يوافقون علي أنه توجد وسائل معينة لتدريس اللغة الانجليزية وعددهم 47 بنسبة (78.3%)، يليه ممن يوافقون الي حد ما علي ذلك وعددهم 10 بنسبة (16.7%)، وأخيراً الموافقين وعددهم 2 بنسبة بلغت 3.3%، كما ان هنالك أشخاص لم يظهررو مدي موافقتهم أو عدمها وتعتبر في هذه الحالة بيانات مفقودة.

العبارة الثامنة: يوجد مسرح بالمدرسة:
التوزيع التكراري لإجابات أفراد عينة الدراسة عن السؤال الثامن في المحور الأول:

النسبة المئوية	العدد	مستوى الموافقة
85 %	51	أوافق
11.7 %	7	أوافق إلى حد ما
3.3 %	2	لا أوافق
100 %	60	المجموع

جدول (8-1-4)

شكل (8-1-4)



المصدر: إعداد الباحث من واقع بيانات الاستبانة 2018م

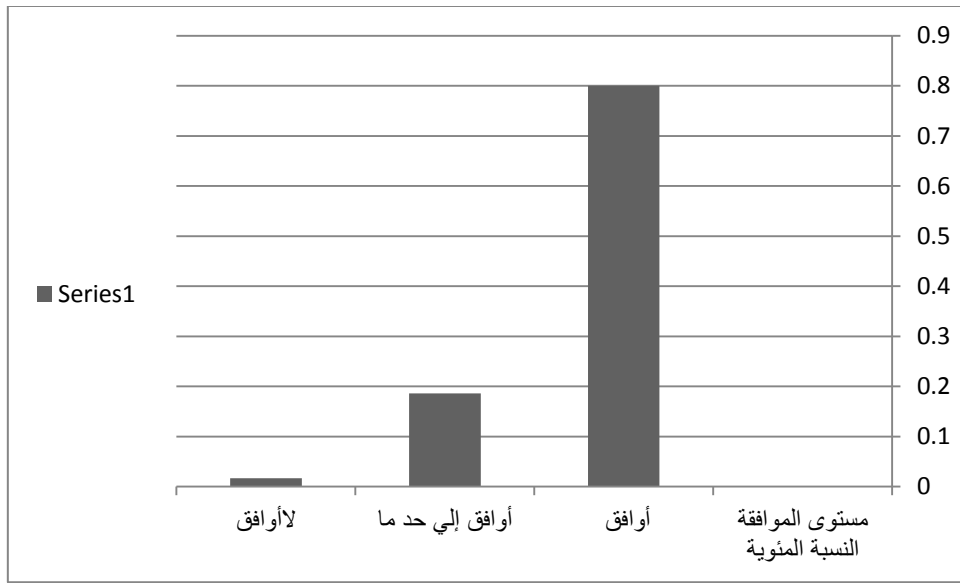
من الجدول (8-1-4) والشكل (8-1-4) يتضح أن أغلب أفراد عينة الدراسة يوافقون علي أنه يوجد مسرح بالمدرسة وعددهم 51 بنسبة (85%)، يليهم من يوافقون الي حد ما علي ذلك وعددهم 7 بنسبة (11.7%)، وأخيراً غير الموافقين وعددهم 2 بنسبة بلغت 3.3%.

العبرة التاسع: هنالك كوادرمساعدة من عمال وموظفين بالمدرسة؟
التوزيع التكراري لإجابات أفراد عينة الدراسة عن السؤال التاسع في المحور الأول:

النسبة المئوية	العدد	مستوى الموافقة
80 %	48	أوافق
18.3 %	11	أوافق الي حدما
1.7 %	1	لاأوافق
100 %	60	لمجموع

جدول (9-1-4)

شكل (9-1-4)



المصدر: إعداد الباحثة من واقع بيانات الإستبانة 2018م

من الجدول (9-1-4) ولاشكل (9-1-4) يتضح أن أغلب افرادعينة الدراسة يوافقون علي أن هنالك كوادرمساعدة من عمال وموظفين بالمدرسة وعددهم 48 بنسبة (80%)، يليه ممن يوافقون الي حدماعلي ذلك وعددهم 11 بنسبة (18.3%)، وأخيراً غيرالموافقين وعددهم 1 بنسبة بلغت 1.7%.

مناقشة نتائج المحور الأول:

في هذا الجزء قام الباحثة باستعراض ومناقشة نتائج أسئلة الدراسة وذلك لمعرفة اتجاه آراء عينة الدراسة بخصوص كل سؤال من أسئلة الدراسة من خلال مقياس النزعة المركزية استخدام الوسط الحسابي والذي يوضح متوسط إجابات أفراد عينة الدراسة عن كل سؤال من أسئلة الدراسة كما في الجدول (4-1-10):

الوسط الحسابي ومستوي الموافقة لإجابات أفراد عينة الدراسة علي أسئلة المحور الأول

م	الأسئلة	الوسط الحسابي	الانحراف المعياري	مستوي الموافقة	نسبة الموافقة	الترتيب
1	عدد التلاميذ يزيد عن 30 تلميذ	3.00	0.00	أوافق	% 100	1
2	يوجد بالمدرسة أماكن لممارسة النشاط الرياضي	2.92	0.334	أوافق	% 97.3	4
3	موقع المدرسة مناسب لأماكن سكن التلاميذ	2.97	0.183	أوافق	% 99	2
4	يوجد بالمدرسة مكتبة ثقافية.	2.77	0.50	أوافق	% 92.3	7
5	الفصول مجهزة بكل مايلزم التلميذ	2.68	0.469	أوافق	% 89.3	8
6	الكتاب المدرسي متوفر بحالة جيدة	2.90	0.399	أوافق	% 96.7	5
7	توجد وسائل معينة لتدريس اللغة الانجليزية	2.95	0.222	أوافق	% 98.3	3
8	هنالك كوادر مساعدة من عمال وموظفين بالمدرسة	2.83	0.418	أوافق	% 94.3	6

المصدر: إعداد الباحثة من واقع بيانات الإستبانة 2018م

من الجدول (4-1-10) نلاحظ ما يلي:

1. بما أن قيمة الوسط الحسابي للسؤال الأول في المحور الأول هي (2.75) بانحراف معياري 0.437 وبناء علي مقياس ليكارت فإن أفراد عينة

الدراسة يوافقون علي أنه عدد التلاميذ يزيد عن 30 تلميذ، كما نلاحظ أن مستوى الموافقة علي هذه العبارة بلغت 91.7% وترتيبها العبارة الخامسة من حيث مستوى الموافقة من جملة الأسئلة الخاصة بمحور الدراسة الأول.

2. بما أن قيمة الوسط الحسابي للسؤال الثاني في المحور الأول هي (2.87) بانحراف معياري 0.389 وبناء علي مقياس ليكارت فإن أفراد عينة الدراسة يوافقون علي أنه يوجد بالمدرسة أماكن لممارسة النشاط الرياضي، كما نلاحظ أن مستوى الموافقة علي هذه العبارة بلغت 95.7% وترتيبها العبارة الأولى من حيث مستوى الموافقة من جملة الأسئلة الخاصة بمحور الدراسة الأول.

3. بما أن قيمة الوسط الحسابي للسؤال الثالث في المحور الأول هي (2.82) بانحراف معياري 0.537 وبناء علي مقياس ليكارت فإن أفراد عينة الدراسة يوافقون علي أنه موقع المدرسة مناسب لأماكن سكن التلاميذ، كما نلاحظ أن مستوى الموافقة علي هذه العبارة بلغت 94% وترتيبها العبارة الثانية من حيث مستوى الموافقة من جملة الأسئلة الخاصة بمحور الدراسة الأول.

4. بما أن قيمة الوسط الحسابي للسؤال الرابع في المحور الأول هي (2.82) بانحراف معياري 0.431 وبناء علي مقياس ليكارت فإن أفراد عينة الدراسة يوافقون علي أنه يوجد بالمدرسة مكتبة ثقافية، كما نلاحظ أن مستوى الموافقة علي هذه العبارة بلغت 94% وترتيبها العبارة الثانية من حيث مستوى الموافقة من جملة الأسئلة الخاصة بمحور الدراسة الأول.

5. بما أن قيمة الوسط الحسابي للسؤال الخامس في المحور الأول هي (2.82) بانحراف معياري 0.39 وبناء علي مقياس ليكارت فإن أفراد عينة الدراسة يوافقون علي أنه الفصول مجهزة لكل ما يلزم التلميذ، كما نلاحظ أن مستوى الموافقة علي هذه العبارة بلغت 94% وترتيبها العبارة الثانية من حيث مستوى الموافقة من جملة الأسئلة الخاصة بمحور الدراسة الأول .

6. بما أن قيمة الوسط الحسابي للسؤال السادس في المحور الأول هي (2.78) بانحراف معياري 0.49 وبناء علي مقياس ليكارت فإن أفراد عينة الدراسة يوافقون علي أنه الكتاب المدرسي متوفر بحالة جيدة، كما نلاحظ أن مستوي الموافقة علي هذه العبارة بلغت 92.7% وترتيبها العبارة الثالثة من حيث مستوي الموافقة من جملة الأسئلة الخاصة بمحور الدراسة الأول.

7. بما أن قيمة الوسط الحسابي للسؤال السابع في المحور الأول هي (2.76) بانحراف معياري 0.503 وبناء علي مقياس ليكارت فإن أفراد عينة الدراسة يوافقون إلي حد ما علي أنه توجد وسائل معينة لتدريس اللغة الانجليزية، كما نلاحظ أن مستوي الموافقة علي هذه العبارة بلغت 92% وترتيبها العبارة الرابعة من حيث مستوي الموافقة من جملة الأسئلة الخاصة بمحور الدراسة الأول .

8. بما أن قيمة الوسط الحسابي للسؤال الثامن في المحور الأول هي (2.82) بانحراف معياري 0.469 وبناء علي مقياس ليكارت فإن أفراد عينة الدراسة يوافقون الي حد ما علي أنه يوجد مسرح بالمدرسة، كما نلاحظ أن مستوي الموافقة علي هذه العبارة بلغت 94% وترتيبها العبارة الثانية من حيث مستوي الموافقة من جملة الأسئلة الخاصة بمحور الدراسة الأول.

9. بما أن قيمة الوسط الحسابي للسؤال التاسع في المحور الأول هي (2.78) بانحراف معياري 0.454 وبناء علي مقياس ليكارت فإن أفراد عينة الدراسة يوافقون إلي حد ما علي أنه هنالك كوادر مساعدة من عمال وموظفين بالمدرسة، كما نلاحظ أن مستوي الموافقة علي هذه العبارة بلغت 92.7% وترتيبها العبارة الثالثة من حيث مستوي الموافقة من جملة الأسئلة الخاصة بمحور الدراسة الأول إن النتائج أعلاه لا تعني أن جميع أفراد العينة متفقون علي تلك الإجابات، لذلك قام الباحث باستخدام اختبار مربع كاي لتحديد الفروق هل هي فروق ذات دلالة إحصائية أم لا؟ والجدول (4-1-11) يلخص نتائج اختبار مربع كاي.

نتائج اختبار مربع كاي لدلالة الفروق للإجابات علي أسئلة المحور الأول :

م	الأسئلة	الوسط الحسابي	الانحراف المعياري	مستوي الموافقة	نسبة الموافقة	الترتيب
1	عدد التلاميذ يزيد عن 30 تلميذ	3.00	0.00	أوافق	100 %	1
2	يوجد بالمدرسة أماكن لممارسة النشاط الرياضي	2.92	0.334	أوافق	97.3 %	4
3	موقع المدرسة مناسب لأماكن سكن التلاميذ	2.97	0.183	أوافق	99 %	2
4	يوجد بالمدرسة مكتبة ثقافية.	2.77	0.50	أوافق	92.3 %	7
5	الفصول مجهزة بكل مايلزم التلميذ	2.68	0.469	أوافق	89.3 %	8
6	الكتاب المدرسي متوفر بحالة جيدة	2.90	0.399	أوافق	96.7 %	5
7	توجد وسائل معينة لتدريس اللغة الانجليزية	2.95	0.222	أوافق	98.3 %	3
8	هنالك كوادر مساعدة من عمال وموظفين بالمدرسة	2.83	0.418	أوافق	94.3 %	6

المصدر: إعداد الباحثة من واقع بيانات الإستبانة 2018م

من خلال الجدول (4-1-11) يمكن تفسير النتائج التالية :

1. بلغت القيمة الإحصائية لإختبار مربع كاي لدلالة الفروق بين إجابات أفراد عينة الدراسة عن السؤال الأول في المحور الأول (0.000) وهي أقل من مستوى الدلالة (0.05) وهذا يعني أن الفروق بين إجابات المبحوثين ذات دلالة إحصائية عالية، أي أن أفراد العينة يوافقون علي أن عدد التلاميذ يزيد عن 30 تلميذ.

2. بلغت القيمة الإحصائية لإختبار مربع كاي لدلالة الفروق بين إجابات أفراد عينة الدراسة عن السؤال الثاني في المحور الأول (0.000) وهي أقل من مستوى الدلالة (0.05) وهذا يعني أن الفروق بين إجابات المبحوثين ذات دلالة إحصائية عالية، أي أن أفراد العينة يوافقون علي أن عدد التلاميذ يزيد عن 30 تلميذ.

دلالة إحصائية عالية، أي أن أفراد العينة يوافقون علي أنه يوجد بالمدرسة أماكن لممارسة النشاط الرياضي.

3. بلغت القيمة الإحتمالية لإختبار مربع كاي لدلالة الفروق بين إجابات أفراد عينة الدراسة عن السؤال الثالث في المحور الأول (0.000) وهي أقل من مستوي الدلالة (0.05) وهذا يعني أن الفروق بين إجابات المبحوثين ذات دلالة إحصائية عالية، أي أن أفراد العينة يوافقون علي أن موقع المدرسة مناسب لأماكن سكن التلاميذ.

4. بلغت القيمة الإحتمالية لإختبار مربع كاي لدلالة الفروق بين إجابات أفراد عينة الدراسة عن السؤال الرابع في المحور الأول (0.000) وهي أقل من مستوي الدلالة (0.05) وهذا يعني أن الفروق بين إجابات المبحوثين ذات دلالة إحصائية عالية، أي أن أفراد العينة يوافقون علي أنه يوجد بالمدرسة مكتبة ثقافية.

5. بلغت القيمة الإحتمالية لإختبار مربع كاي لدلالة الفروق بين إجابات أفراد عينة الدراسة عن السؤال الخامس في المحور الأول (0.000) وهي أقل من مستوي الدلالة (0.05) وهذا يعني أن الفروق بين إجابات المبحوثين ذات دلالة إحصائية عالية، مما يعني أن الفصول مجهزة لكل ما يلزم التلميذ.

6. بلغت القيمة الإحتمالية لإختبار مربع كاي لدلالة الفروق بين إجابات أفراد عينة الدراسة عن السؤال السادس في المحور الأول (0.000) وهي أقل من مستوي الدلالة (0.05) وهذا يعني أن الفروق بين إجابات المبحوثين ذات دلالة إحصائية عالية، مما يعني أن الكتاب المدرسي متوفر بحالة جيدة

7. بلغت القيمة الإحتمالية لإختبار مربع كاي لدلالة الفروق بين إجابات أفراد عينة الدراسة عن السؤال السابع في المحور الأول (0.000) وهي أقل من مستوي الدلالة (0.05) وهذا يعني أن الفروق بين إجابات المبحوثين ذات دلالة إحصائية عالية، مما يعني أن أفراد عينة الدراسة يوافقون علي أنه توجد وسائل معينة لتدريس اللغة الانجليزية.

8. بلغت القيمة الإحصائية لإختبار مربع كاي لدلالة الفروق بين إجابات أفراد عينة الدراسة عن السؤال الثامن في المحور الأول (0.000) وهي أقل من مستوي الدلالة (0.05) وهذا يعني أن الفروق بين إجابات المبحوثين ذات دلالة إحصائية عالية، مما يعني أن أفراد عينة الدراسة يوافقون علي أنه يوجد مسرح بالمدرسة.

9. بلغت القيمة الإحصائية لإختبار مربع كاي لدلالة الفروق بين إجابات أفراد عينة الدراسة عن السؤال التاسع في المحور الأول (0.000) وهي أقل من مستوي الدلالة (0.05) وهذا يعني أن الفروق بين إجابات المبحوثين ذات دلالة إحصائية عالية، أي أن أفراد العينة يوافقون علي أن هنالك كوادر مساعدة من عمال وموظفين بالمدرسة

من الجدول (4-1-11) نلاحظ انه توجد فروق معنوية بين اجابات المبحوثين لجميع عبارات المحور الأول وهذه الفروق لصالح الموافقين علي كل ما جاء في المحور الأول، أي أنها متحققة لصالح الموافقين.

المحور الثاني:

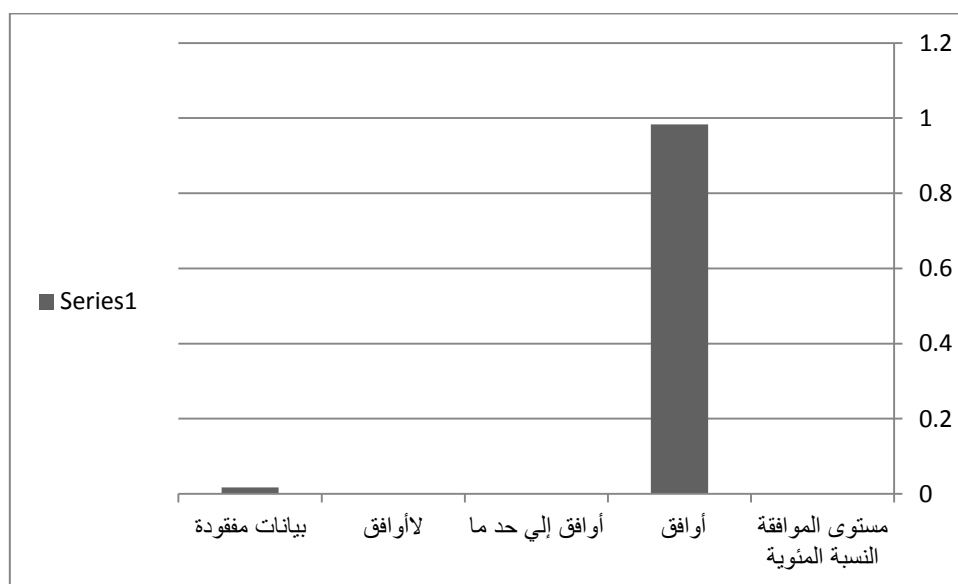
العبارة الأولى: اجادة المعلم لمادة اللغة الانجليزية ومهاراته في ايصالها للتلاميذ يساعد في فهم المادة ؟

التوزيع التكراري لإجابات أفراد عينة الدراسة عن السؤال الأول في المحور الثاني:

النسبة المئوية	العدد	مستوي الموافقة
% 98.3	59	أوافق
% 0	0	أوافق الي حد ما
% 0	0	لا أوافق
% 1.7	1	بيانات مفقودة
% 100	60	المجموع

جدول (1-2-4)

شكل (1-2-4)



المصدر: إعداد الباحثة من واقع بيانات الإستبانة 2018م

من الجدول (1-2-4) والشكل (1-2-4) يتضح أن أغلب افراد عينة الدراسة يوافقون علي أن إجادة المعلم لمادة اللغة الانجليزية ومهاراته في إيصالها للتلاميذ يساعد في فهم المادة وعدددهم 59 بنسبة (98.3%)، ولا توجد نسبة تذكر لمن يوافقون الي حد ما وغيرالموافقين علي ذلك، كما ان هنالك أشخاص لم يظهروا مدي موافقتهم أو عدمها وتعتبر في هذه الحالة بيانات مفقودة.

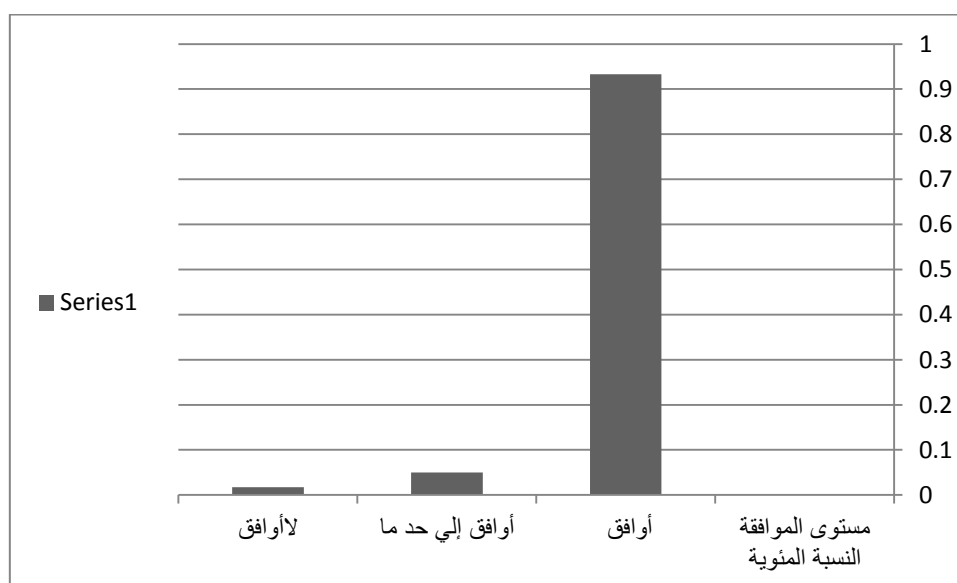
العبارة الثانية: تستخدم وسائل معينة مثل البطاقات وغيرها لتدريس اللغة الانجليزية.

التوزيع التكراري لإجابات أفراد عينة الدراسة عن السؤال الثاني في المحور الثاني

النسبة المئوية	العدد	مستوى الموافقة
93.3 %	56	أوافق
5 %	3	أوافق إلي حد ما
1.7 %	1	لا أوافق
100 %	60	المجموع

جدول (2-2-4)

شكل (2-2-4)



المصدر: إعداد الباحثة من واقع بيانات الإستبانة 2018م

من الجدول (2-2-4) والشكل (2-2-4) يتضح أن أغلب افراد عينة الدراسة يوافقون علي أنه تستخدم وسائل معينة مثل البطاقات وغيرها لتدريس اللغة الانجليزية وعددهم 56 بنسبة (93.3%)، يليهم من يوافقون الي حد ما علي ذلك وعددهم 3 بنسبة (5%)، وأخيراً غير الموافقين وعددهم 1 بنسبة بلغت 1.7%.

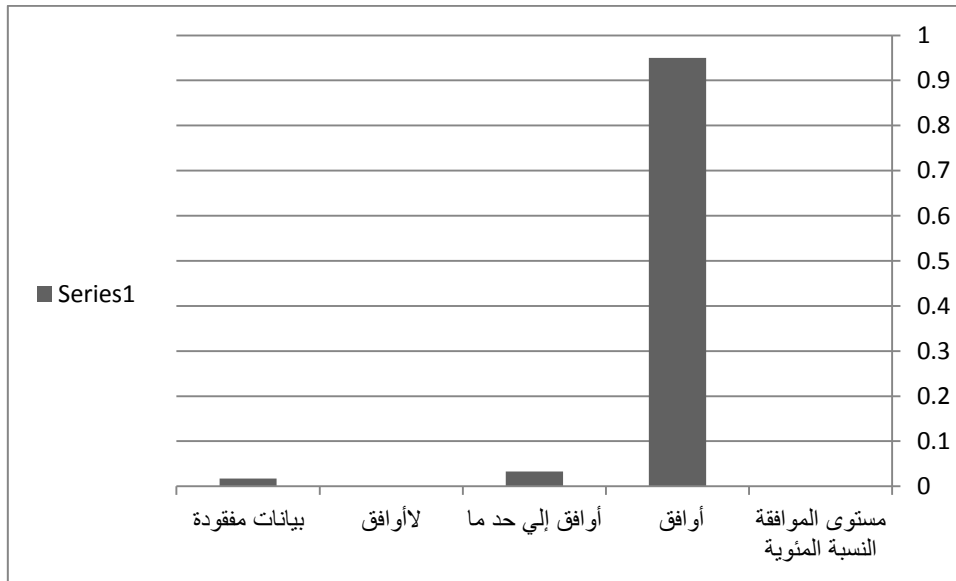
العبرة الثالثة : التحضير بخطواته المتسلسلة يساعد التلاميذ في فهم المادة ؟

التوزيع التكراري لإجابات أفراد عينة الدراسة عن السؤال الثالث في المحور الثاني

النسبة المئوية	العدد	مستوى الموافقة
95 %	57	أوافق
3.3 %	2	أوافق الي حد ما
0 %	0	لا أوافق
1.7 %	1	بيانات مفقودة
100 %	60	المجموع

جدول (3-2-4)

شكل (3-2-4)



المصدر: إعداد الباحثة من واقع بيانات الإستبانة 2018م

من الجدول (3-2-3) والشكل (3-2-4) يتضح أن أغلب افراد عينة الدراسة يوافقون علي أن التحضير بخطواته المتسلسلة يساعد التلاميذ في فهم المادة وعددهم 57 بنسبة (95%)، يليهم من يوافقون الي حد ما علي ذلك وعددهم 2 بنسبة (3.3%)، ولا توجد

نسبة تذكر لغيرالموافقين علي ذلك، كما ان هنالك أشخاص لم يظهروا مدي موافقتهم أو عدمها وتعتبر في هذه الحالة بيانات مفقودة.

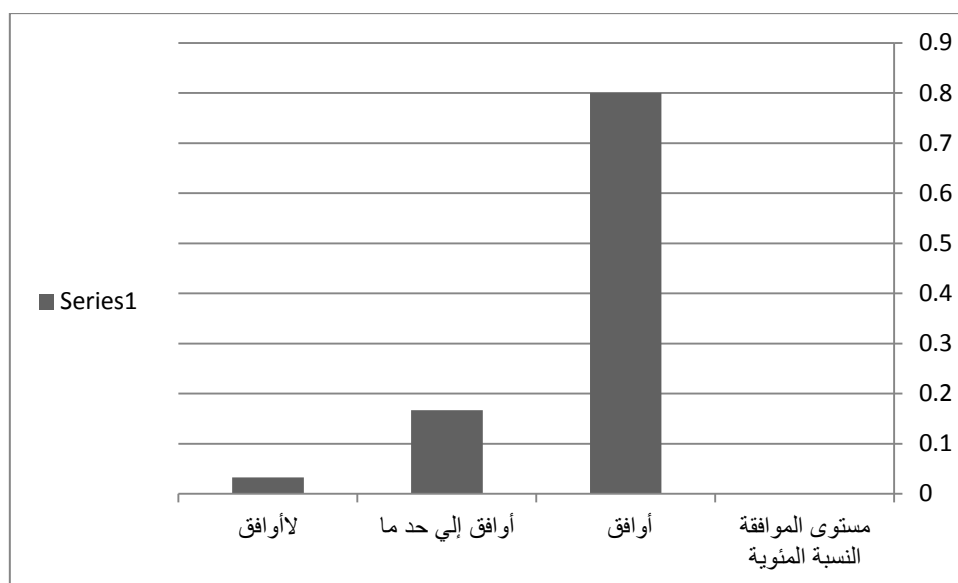
العبرة الرابعة: تستخدم التقنيات الحديثة في تعلم اللغة الانجليزية.

التوزيع التكراري لإجابات أفراد عينة الدراسة عن العبارة الرابعة في المحور الثاني:

النسبة المئوية	العدد	مستوي الموافقة
% 80	48	أوافق
% 16.7	10	أوافق الي حد ما
% 3.3	2	لا أوافق
% 100	60	المجموع

جدول (4-2-4)

شكل (4-2-4)



المصدر: إعداد الباحثة من واقع بيانات الإستبانة 2018م

من الجدول (4-2-4) والشكل (4-2-4) يتضح أن أغلب افراد عينة الدراسة يوافقون علي أنه تستخدم التقنيات الحديثة في تعلم اللغة الانجليزية وعدددهم 48 بنسبة (%80)، يليهم من يوافقون الي حد ما علي ذلك وعدددهم 10 بنسبة (%16.7)، وأخيراً غيرالموافقين وعدددهم 2 بنسبة بلغت %3.3.

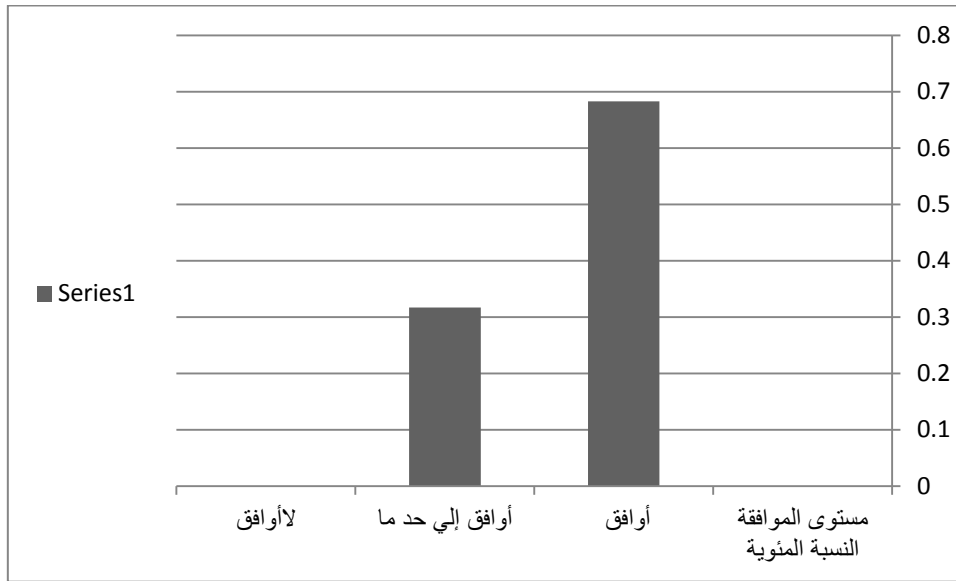
العبارة الخامسة: الأعباء المنوطة بمعلم المدرسة لا تتعدي الأعباء الروتينية
إشراف يومي، إشراف فصلي ؟

التوزيع التكراري لإجابات أفراد عينة الدراسة عن العبارة الخامسة في المحور الثاني

النسبة المئوية	العدد	مستوى الموافقة
% 68.3	41	أوافق
% 31.7	19	أوافق الي حد ما
% 0	0	لا أوافق
% 100	60	المجموع

جدول (5-2-4)

شكل (5-2-4)



المصدر: إعداد الباحثة من واقع بيانات الإستبانة 2018م

من الجدول (5-2-4) والشكل (5-2-4) يتضح أن أغلب افراد عينة الدراسة يوافقون علي أن الأعباء المنوطة بمعلم المدرسة لا تتعدي الأعباء الروتينية إشراف يومي، إشراف فصلي وعدددهم 41 بنسبة (68.3%)، يليهم من يوافقون الي حد ما علي ذلك وعدددهم 19 بنسبة (31.7%)، ولا توجد نسبة تذكر لغيرالموافقين علي ذلك.

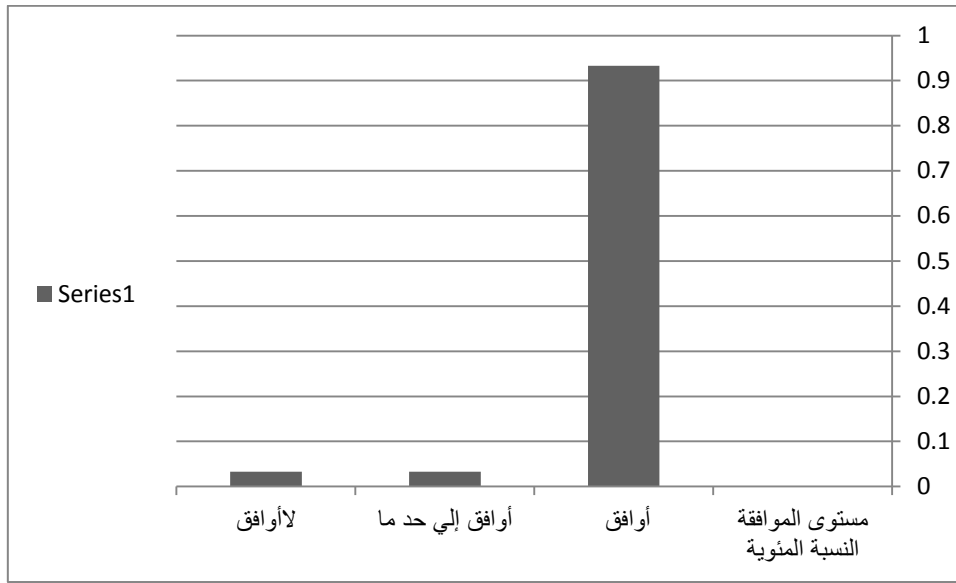
العبارة السادسة: اخترت العمل كمعلم لغة انجليزية عن رغبة حقيقية.

التوزيع التكراري لإجابات أفراد عينة الدراسة عن العبارة السادس في المحور الثاني:

النسبة المئوية	العدد	مستوى الموافقة
% 93.3	56	أوافق
% 3.3	2	أوافق الي حد ما
% 3.3	2	لا أوافق
% 100	60	المجموع

جدول (6-2-4)

شكل (6-2-4)



المصدر: إعداد الباحثة من واقع بيانات الإستبانة 2018م

من الجدول (6-2-4) والشكل (6-2-4) يتضح أن أغلب افراد عينة الدراسة يوافقون علي أنهم اختاروا العمل كمعلمين لغة انجليزية عن رغبة حقيقية وعددهم 56 بنسبة (93.3%)، يليهم من يوافقون إلي حد ما وغير الموافقين علي ذلك بنسبة متساوية بلغت (3.3%).

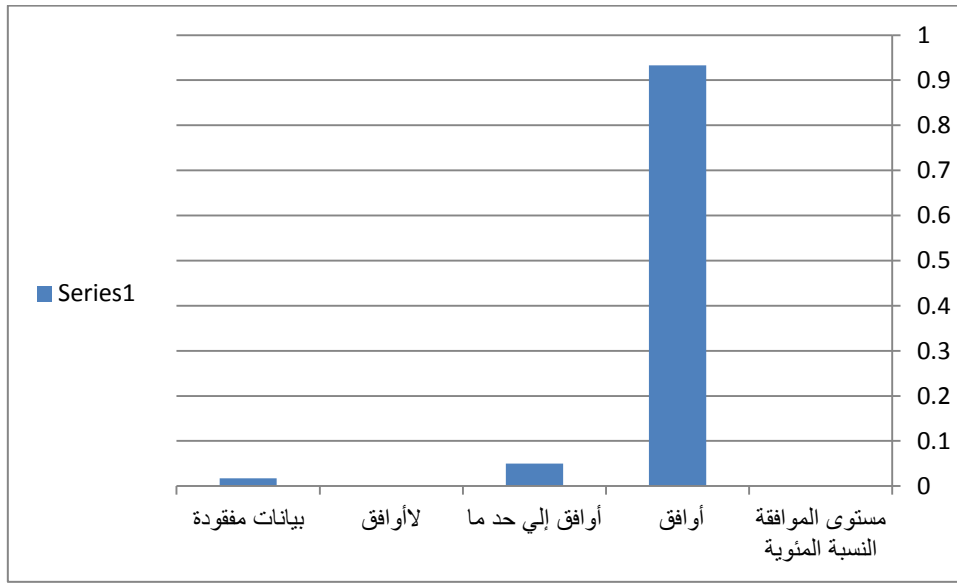
العبارة السابعة: التزم بمواعيد الحضور للمدرسة.

التوزيع التكراري لإجابات أفراد عينة الدراسة عن العبارة السابعة في المحور الثاني

النسبة المئوية	العدد	مستوي الموافقة
% 93.3	56	أوافق
% 5	3	أوافق إلي حد ما
% 0	0	لا أوافق
% 1.7	1	بيانات مفقودة
% 100	60	المجموع

جدول (7-2-4)

شكل (7-2-4)



المصدر: إعداد الباحثة من واقع بيانات الإستبانة 2018م

من الجدول (7-2-4) والشكل (7-2-4) يتضح أن أغلب أفراد عينة الدراسة يوافقون علي أن التزم بمواعيد الحضور للمدرسة وعددهم 56 بنسبة (93.3%)، يليهم من يوافقون الي حد ما علي ذلك وعددهم 3 بنسبة (5%)، ولا توجد نسبة تذكر لغيرالموافقين، كما ان هنالك أشخاص لم يظهروا مدي موافقتهم أو عدمها وتعتبر في هذه الحالة بيانات مفقودة.

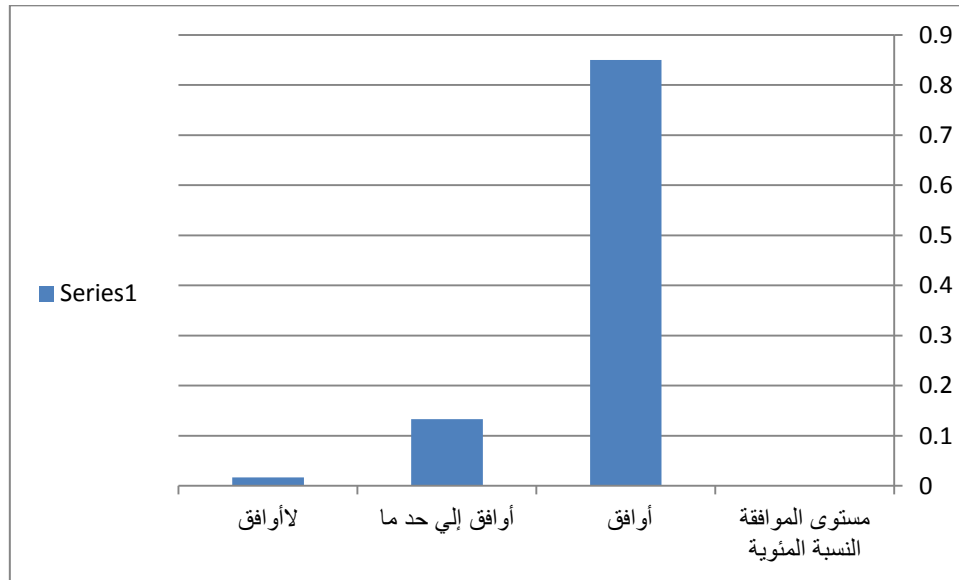
العبارة الثامنة: عدم التعاون بين معلمي المادة فيما يخص تدريسها يؤثر سلباً علي إيصالها للتلاميذ.

التوزيع التكراري لإجابات أفراد عينة الدراسة عن العبارة الثامن في المحور الثاني

النسبة المئوية	العدد	مستوي الموافقة
85 %	51	أوافق
13.3 %	8	أوافق الي حد ما
1.7 %	1	لا أوافق
100 %	60	المجموع

جدول (8-2-4)

شكل (8-2-4)



المصدر: إعداد الباحثة من واقع بيانات الإستبانة 2018م

من الجدول (8-2-4) و الشكل (8-2-4) يتضح أن أغلب افراد عينة الدراسة يوافقون علي أن عدم التعاون بين معلمي المادة فيما يخص تدريسها يؤثر سلباً علي إيصالها للتلاميذ وعددهم 51 بنسبة (85%)، يليهم من يوافقون الي حد ما علي ذلك وعددهم 8 بنسبة (13.3%)، وأخيراً غيرالموافقين وعددهم 1 بنسبة بلغت 1.7%.

مناقشة نتائج المحور الثاني:

في هذا الجزء قام الباحث بإستعراض ومناقشة نتائج أسئلة الدراسة وذلك لمعرفة إتجاه آراء عينة الدراسة بخصوص كل سؤال من أسئلة الدراسة من خلال مقياس النزعة المركزية استخدام الوسط الحسابي والذي يوضح متوسط إجابات أفراد عينة الدراسة عن كل سؤال من أسئلة الدراسة كما في الجدول (4-2-9)

الوسط الحسابي ومستوي الموافقة لإجابات أفراد عينة الدراسة علي أسئلة المحور الثاني

م	الأسئلة	قيمة مربع كاي	القيمة الاحتمالية	الفروق	لصالح
1	إجادة المعلم لمادة اللغة الانجليزية ومهاراته في إيصالها للتلاميذ يساعد في فهم المادة	-	-	-	-
2	تستخدم وسائل معينة مثل البطاقات وغيرها لتدريس اللغة الانجليزية	97.3	0.000	ذات دلالة إحصائية	أوافق
3	التحضير بخطواته المتسلسلة يساعد التلاميذ في فهم المادة	51.27	0.000	ذات دلالة إحصائية	أوافق
4	تستخدم التقنيات الحديثة في تعلم اللغة الانجليزية	60.4	0.000	ذات دلالة إحصائية	أوافق
5	الاعباء المنوطة بمعلم المدرسة لا تتعدى الاعباء الروتينية اشراف يومي، اشراف فصلي	8.07	0.005	ذات دلالة إحصائية	أوافق
6	اخترت العمل كمعلم لغة انجليزية عن رغبة حقيقية	97.2	0.000	ذات دلالة إحصائية	أوافق
7	التزم بمواعيد الحضور للمدرسة	47.61	0.000	ذات دلالة إحصائية	أوافق
8	عدم التعاون بين معلمي المادة فيما يخص تدريسها يؤثر سلبا علي إيصالها للتلاميذ	73.3	0.000	ذات دلالة إحصائية	أوافق

المصدر: إعداد الباحثة من واقع بيانات الإستبانة 2018م

من الجدول (4-2-9) نلاحظ ما يلي:

1. بما أن قيمة الوسط الحسابي للسؤال الأول في المحور الثاني هي (3.00) بانحراف معياري 0.00 وبناء علي مقياس ليكارت فإن أفراد عينة الدراسة يوافقون علي أن إجابة المعلم لمادة اللغة الانجليزية ومهاراته في إيصالها للتلاميذ يساعد في فهم المادة، كما نلاحظ أن مستوي الموافقة علي هذه العبارة بلغت 100% وترتيبها العبارة الأولى من حيث مستوي الموافقة من جملة أسئلة الدراسة.

2. بما أن قيمة الوسط الحسابي للسؤال الثاني في المحور الثاني هي (2.92) بانحراف معياري 0.334 وبناء علي مقياس ليكارت فإن أفراد عينة الدراسة يوافقون علي أنه تستخدم وسائل معينة مثل البطاقات وغيرها لتدريس اللغة الانجليزية، كما نلاحظ أن مستوي الموافقة علي هذه العبارة بلغت 97.3% وترتيبها العبارة الرابعة من حيث مستوي الموافقة من جملة أسئلة الدراسة.

3. بما أن قيمة الوسط الحسابي للسؤال الثالث في المحور الثاني هي (2.97) بانحراف معياري 0.183 وبناء علي مقياس ليكارت فإن أفراد عينة الدراسة يوافقون علي أن التحضير بخطواته المتسلسلة يساعد التلاميذ في فهم المادة، كما نلاحظ أن مستوي الموافقة علي هذه العبارة بلغت 99% وترتيبها العبارة الثانية من حيث مستوي الموافقة من جملة أسئلة الدراسة.

4. بما أن قيمة الوسط الحسابي للسؤال الرابع في المحور الثاني هي (2.77) بانحراف معياري 0.5 وبناء علي مقياس ليكارت فإن أفراد عينة الدراسة يوافقون علي أنه تستخدم التقنيات الحديثة في تعلم اللغة الانجليزية، كما نلاحظ أن مستوي الموافقة علي هذه العبارة بلغت 92.3% وترتيبها العبارة السابعة من حيث مستوي الموافقة من جملة أسئلة الدراسة.

5. بما أن قيمة الوسط الحسابي للسؤال الخامس في المحور الثاني هي (2.68) بانحراف معياري 0.469 وبناء علي مقياس ليكارت فإن أفراد عينة الدراسة يوافقون علي أن الابعاء المنوطة بمعلم المدرسة لا تتعدي الابعاء الروتينية اشراف يومي،

اشراف فصلي، كما نلاحظ أن مستوي الموافقة علي هذه العبارة بلغت 89.3% وترتيبها العبارة السابعة من حيث مستوي الموافقة من جملة أسئلة الدراسة.

6. بما أن قيمة الوسط الحسابي للسؤال السادس في المحور الثاني هي (2.9) بانحراف معياري 0.399 وبناء علي مقياس ليكارت فإن أفراد عينة الدراسة يوافقون علي أن اختيار العمل كمعلم لغة انجليزية عن رغبة حقيقية، كما نلاحظ أن مستوي الموافقة علي هذه العبارة بلغت 96.7% وترتيبها العبارة الخامسة من حيث مستوي الموافقة من جملة أسئلة الدراسة.

7. بما أن قيمة الوسط الحسابي للسؤال السابع في المحور الثاني هي (2.95) بانحراف معياري 0.222 وبناء علي مقياس ليكارت فإن أفراد عينة الدراسة يوافقون علي أنه التزم بمواعيد الحضور للمدرسة، كما نلاحظ أن مستوي الموافقة علي هذه العبارة بلغت 98.3% وترتيبها العبارة الثالثة من حيث مستوي الموافقة من جملة أسئلة الدراسة.

8. بما أن قيمة الوسط الحسابي للسؤال الثامن في المحور الثاني هي (2.83) بانحراف معياري 0.418 وبناء علي مقياس ليكارت فإن أفراد عينة الدراسة يوافقون علي أن عدم التعاون بين معلمي المادة فيما يخص تدريسها يؤثر سلبا علي ايصالها للتلاميذ، كما نلاحظ أن مستوي الموافقة علي هذه العبارة بلغت 94.3% وترتيبها العبارة السادسة من حيث مستوي الموافقة من جملة أسئلة الدراسة.

إن النتائج أعلاه لا تعني أن جميع أفراد العينة متفقون علي تلك الإجابات، لذلك قام الباحث بإستخدام اختبار مربع كاي لتحديد الفروق هل هي فروق ذات دلالة إحصائية أم لا؟ والجدول (4-2-10) يلخص نتائج اختبار مربع كاي.

جدول (4-2-10)

نتائج اختبار مربع كاي لدلالة الفروق للإجابات علي أسئلة المحور الثاني

م	الأسئلة	قيمة مربع كاي	القيمة الاحتمالية	الفروق	لصالح
1	إجادة المعلم لمادة اللغة الانجليزية ومهاراته في إيصالها للتلاميذ يساعد في فهم المادة	-	-	-	-
2	تستخدم وسائل معينة مثل البطاقات وغيرها لتدريس اللغة الانجليزية	97.3	0.000	ذات دلالة إحصائية	أوافق
3	التحضير بخطواته المتسلسلة يساعد التلاميذ في فهم المادة	51.27	0.000	ذات دلالة إحصائية	أوافق
4	تستخدم التقنيات الحديثة في تعلم اللغة الانجليزية	60.4	0.000	ذات دلالة إحصائية	أوافق
5	الاعباء المنوطة بمعلم المدرسة لا تتعدي الاعباء الروتينية اشراف يومي، اشراف فصلي	8.07	0.005	ذات دلالة إحصائية	أوافق
6	اخترت العمل كمعلم لغة انجليزية عن رغبة حقيقية	97.2	0.000	ذات دلالة إحصائية	أوافق
7	التزم بمواعيد الحضور للمدرسة	47.61	0.000	ذات دلالة إحصائية	أوافق
8	عدم التعاون بين معلمي المادة فيما يخص تدريسها يؤثر سلبا علي إيصالها للتلاميذ	73.3	0.000	ذات دلالة إحصائية	أوافق

المصدر: إعداد الباحث من واقع بيانات الإستبانة 2018م

من خلال الجدول (4-2-10) يمكن تفسير النتائج التالية:

1. نجد أن جميع أفراد عينة الدراسة يوافقون علي السؤال الأول في المحور الثاني وهذا يعني أنه لا توجد فروق بين إجابات المبحوثين، أي أن جميع أفراد العينة يوافقون علي أن اجادة المعلم لمادة اللغة الانجليزية ومهاراته في إيصالها للتلاميذ يساعد في فهم المادة.

2. بلغت القيمة الاحتمالية لإختبار مربع كاي لدلالة الفروق بين إجابات أفراد عينة الدراسة عن السؤال الثاني في المحور الثاني (0.000) وهي أقل من مستوي الدلالة (0.05) وهذا يعني أن الفروق بين إجابات المبحوثين ذات دلالة إحصائية عالية، أي أن أفراد العينة يوافقون علي أنه تستخدم وسائل معينة مثل البطاقات وغيرها لتدريس اللغة الانجليزية.

3. بلغت القيمة الاحتمالية لإختبار مربع كاي لدلالة الفروق بين إجابات أفراد عينة الدراسة عن السؤال الثالث في المحور الثاني (0.000) وهي أقل من مستوي الدلالة (0.05) وهذا يعني أن الفروق بين إجابات المبحوثين ذات دلالة إحصائية عالية، أي أن أفراد العينة يوافقون علي أن التحضير بخطواته المتسلسلة يساعد التلاميذ في فهم المادة.

4. بلغت القيمة الاحتمالية لإختبار مربع كاي لدلالة الفروق بين إجابات أفراد عينة الدراسة عن السؤال الرابع في المحور الثاني (0.000) وهي أقل من مستوي الدلالة (0.05) وهذا يعني أن الفروق بين إجابات المبحوثين ذات دلالة إحصائية عالية، أي أن أفراد العينة يوافقون علي أنه تستخدم التقنيات الحديثة في تعلم اللغة الانجليزية.

5. بلغت القيمة الاحتمالية لإختبار مربع كاي لدلالة الفروق بين إجابات أفراد عينة الدراسة عن السؤال الخامس في المحور الثاني (0.000) وهي أقل من مستوي الدلالة (0.05) وهذا يعني أن الفروق بين إجابات المبحوثين ذات دلالة إحصائية عالية، مما يعني أن الأعباء المنوطة بمعلم المدرسة لا تتعدي الأعباء الروتينية إشراف يومي، إشراف فصلي .

6. بلغت القيمة الاحتمالية لإختبار مربع كاي لدلالة الفروق بين إجابات أفراد عينة الدراسة عن السؤال السادس في المحور الثاني (0.000) وهي أقل من مستوي الدلالة (0.05) وهذا يعني أن الفروق بين إجابات المبحوثين ذات دلالة إحصائية عالية، مما يعني أن أفراد عينة الدراسة اختاروا العمل كمعلمي لغة انجليزية عن رغبة حقيقية.

7. بلغت القيمة الاحتمالية لإختبار مربع كاي لدلالة الفروق بين إجابات أفراد عينة الدراسة عن السؤال السابع في المحور الثاني (0.000) وهي أقل من مستوي الدلالة

(0.05) وهذا يعني أن الفروق بين إجابات المبحوثين ذات دلالة إحصائية عالية، أي أن أفراد عينة الدراسة يلتزمون بمواعيد الحضور للمدرسة.

8. بلغت القيمة الاحتمالية لاختبار مربع كأي لدلالة الفروق بين إجابات أفراد عينة الدراسة عن السؤال الثامن في المحور الثاني (0.000) وهي أقل من مستوي الدلالة (0.05) وهذا يعني أن الفروق بين إجابات المبحوثين ذات دلالة إحصائية عالية، أي أن عدم التعاون بين معلمي المادة فيما يخص تدريسها يؤثر سلبا علي إيصالها للتلاميذ.

من الجدول (4-2-10) نلاحظ انه توجد فروق معنوية بين إجابات المبحوثين لجميع عبارات المحور الأول وهذه الفروق لصالح الموافقين والموافقين بشدة علي كل ما جاء في المحور الثاني، أي أنها متحققة ولصالح الموافقين والموافقين بشدة.

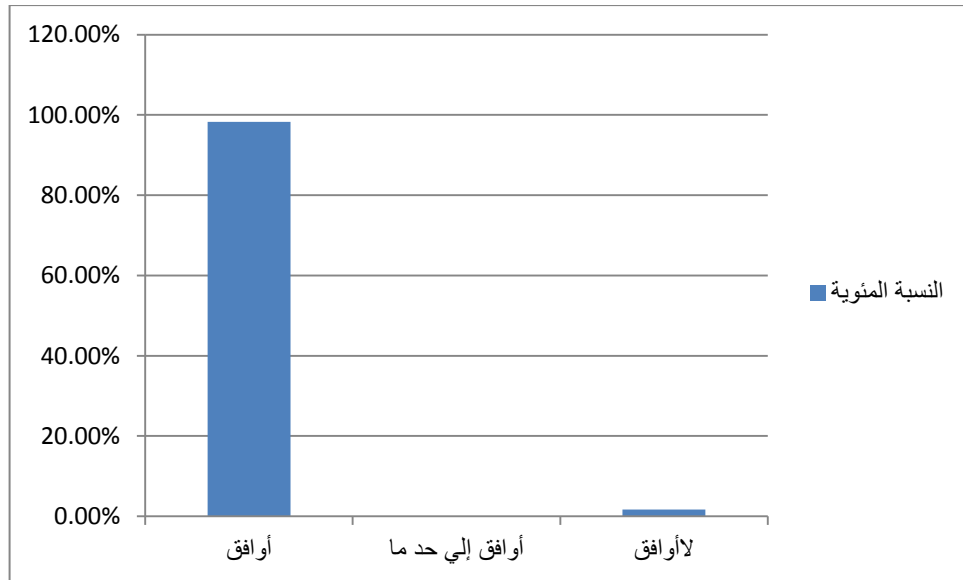
المحور الثالث:

العبرة الأولى: السمع يؤثر سلبا على اداء التلاميذ وعلى توصيل المعلومة من المعلم الي التلميذ ؟
التوزيع التكراري لإجابات أفراد عينة الدراسة عن العبرة الأولى في المحور الثالث:

النسبة المئوية	العدد	مستوي الموافقة
% 98.3	59	أوافق
% 0	0	أوافق الي حد ما
% 1.7	1	لاأوافق
% 100	60	المجموع

جدول (1-3-4)

شكل (1-3-4)



المصدر: إعداد الباحثة من واقع بيانات الإستبانة 2018م

من الجدول (1-3-4) والشكل (1-3-4) يتضح أن أغلب افراد عينة الدراسة يوافقون علي أن السمع يؤثر سلبا علي اداء التلاميذ وعلى توصيل المعلومة من المعلم الي التلميذ وعددهم 59 بنسبة (98.3%)، يليه مغيرالموافقين علي ذلك وعددهم 1 بنسبة (1.7%)، ولا توجد نسبة تذكر لمن يوافقون الي حدما علي ذلك.

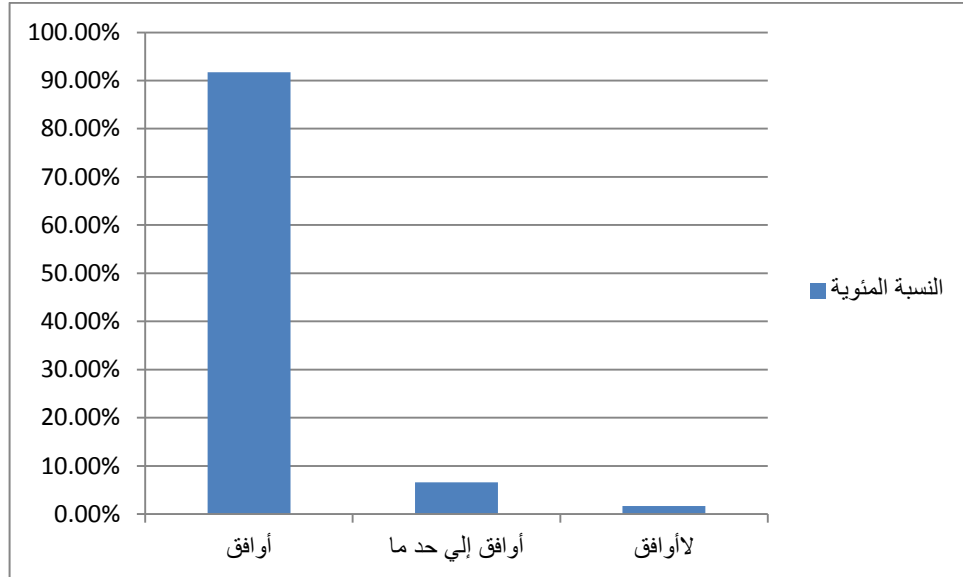
العبرة الثانية: البصر يؤثر سلبي علي اداء التلاميذ وعلني توصيل المادة؟

التوزيع التكراري لإجابات أفراد عينة الدراسة عن العبرة الثانية في المحور الثالث:

النسبة المئوية	العدد	مستوي الموافقة
% 91.7	55	أوافق
% 6.6	4	أوافق الي حدما
% 1.7	1	لاأوافق
% 100	60	المجموع

جدول (2-3-4)

شكل (2-3-4)



المصدر: إعداد الباحثة من واقع بيانات الإستبانة 2018م

من الجدول (2-3-4) والشكل (2-3-4) يتضح أن أغلب افراد عينة الدراسة يوافقون علي أن البصر يؤثر سلبي علي اداء التلاميذ وعلني توصيل المادة وعددهم 55 بنسبة (91.7%)، يليهم من يوافقون الي حدما علي ذلك وعددهم 4 بنسبة (6.6%)، وأخيراً غير الموافقين وعددهم 1 بنسبة بلغت %1.7

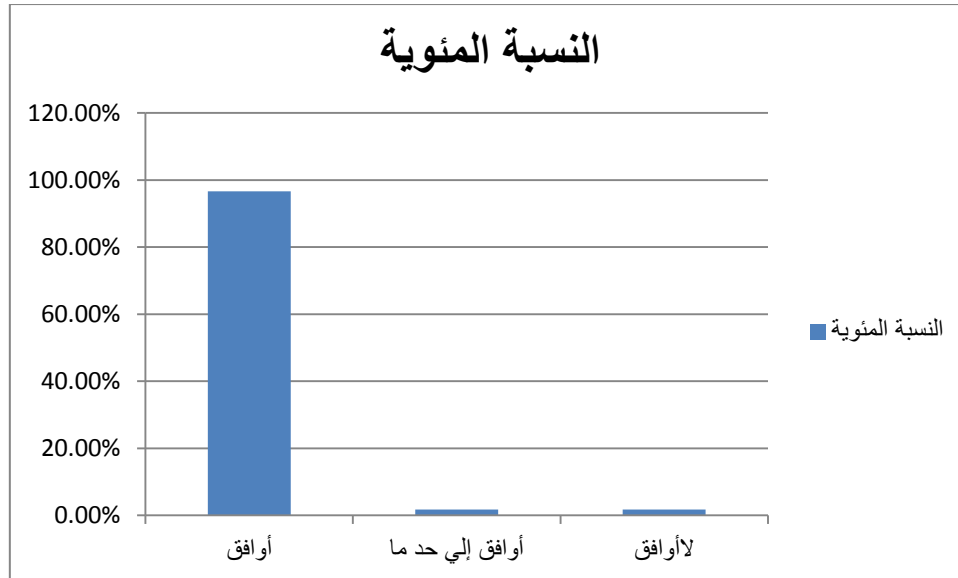
العبرة الثالثة: النشاط الكتابي لكافة الفصول يرسخ المعلومات ويساعد علي الفهم والقراءة؟

التوزيع التكراري لإجابات أفراد عينة الدراسة عن العبارة الثالثة في المحور الثالث:

النسبة المئوية	العدد	مستوي الموافقة
% 96.6	58	أوافق
% 1.7	1	أوافق الي حدما
% 1.7	1	لأوافق
% 100	60	المجموع

جدول (3-3-4)

شكل (3-3-4)



المصدر: إعداد الباحثة من واقع بيانات الإستبانة 2018م

من الجدول (3-3-4) والشكل (3-3-4) يتضح أن أغلب افراد عينة الدراسة يوافقون علي أن أسلوب الثواب يترك أثراً علي نفس التلميذ يدوم طول حياتها لنشاط الكتابي لكافة الفصول يرسخ المعلومات ويساعد علي الفهم والقراءة وعدددهم 58 بنسبة (96.6%)، يليهم من يوافقون الي حدما وغيرالموافقين علي ذلك بنسبة متساوية بلغت (1.7%).

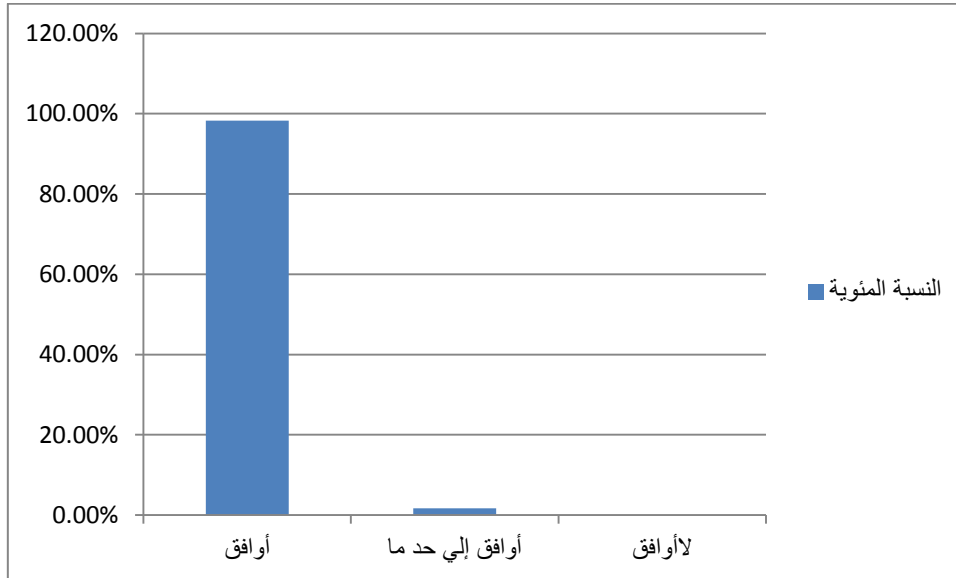
العبرة الرابعة: القراءة تساعد التلميذ علي تثبيت الكتابة وتساعد علي الكلام اللبق وتوسعة الذهن.

التوزيع التكراري لإجابات أفراد عينة الدراسة عن العبارة الرابعة في المحور الثالث

النسبة المئوية	العدد	مستوي الموافقة
98.3 %	59	أوافق
1.7 %	1	أوافق الي حدما
0 %	0	لأوافق
100 %	60	المجموع

جدول (4-3-4)

شكل (4-3-4)



المصدر: إعداد الباحثة من واقع بيانات الإستبانة 2018م

من الجدول (4-3-4) والشكل (4-3-4) يتضح أن أغلب افراد عينة الدراسة يوافقون علي أن القراءة تساعد التلميذ علي تثبيت الكتابة وتساعد علي الكلام اللبق وتوسعة الذهن وعددهم 59 بنسبة (98.3%)، يليهم من يوافقون الي حدما علي ذلك وعددهم 1 بنسبة (1.7%)، ولا توجد نسبة تذكر لغيرالموافقين علي ذلك.

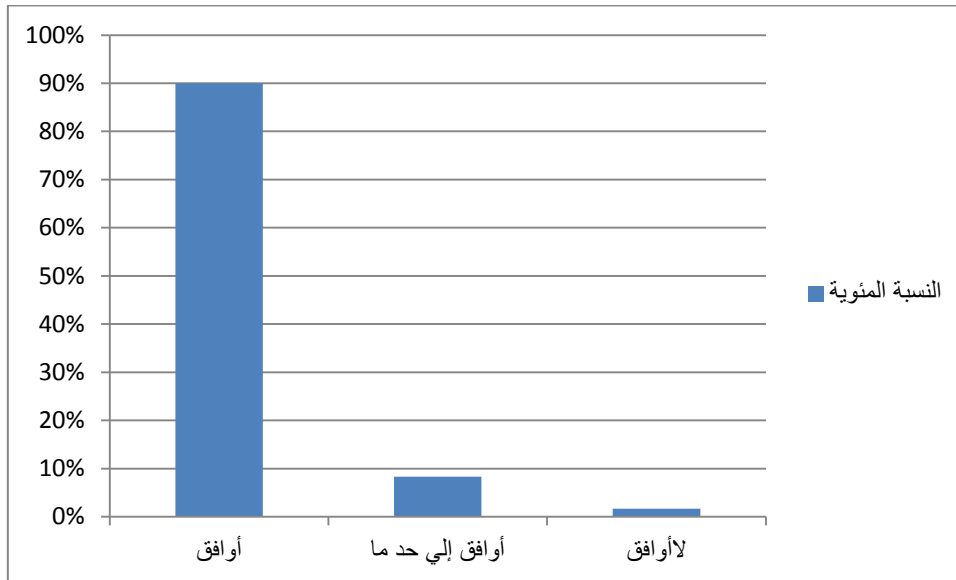
العبرة الخامسة: الكلام ينمو مهارة القراءة والكتابة لدي التلميذ ؟

التوزيع التكراري لإجابات أفراد عينة الدراسة عن العبارة الخامسة في المحور الثالث:

النسبة المئوية	العدد	مستوي الموافقة
90 %	54	أوافق
8.3 %	5	أوافق الي حدما
1.7 %	1	لأوافق
100 %	60	المجموع

جدول (5-3-4)

شكل (5-3-4)



المصدر: إعداد الباحثة من واقع بيانات الإستبانة 2018م

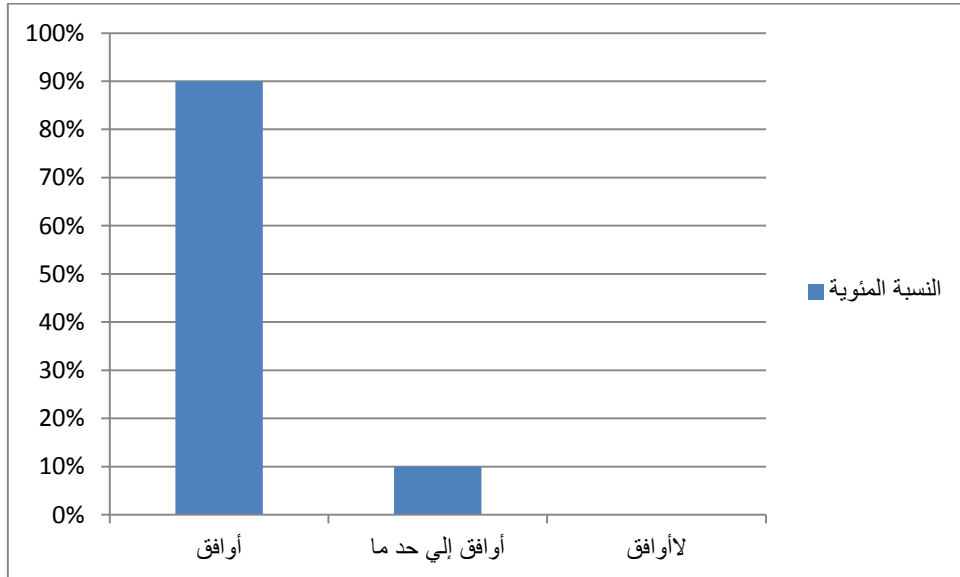
من الجدول (5-3-4) والشكل (5-3-4) يتضح أن أغلب افراد عينة الدراسة يوافقون علي أن الكلام ينمو مهارة القراءة والكتابة لدي التلميذ وعددهم 54 بنسبة (90%)، يليهم من يوافقون الي حدما علي ذلك وعددهم 5 بنسبة (8.3%)، وأخيراً غير الموافقين وعددهم 1 بنسبة بلغت 1.7%.

العبرة السادسة: البيئة المدرسية تؤثر سلبا وايجابا علي التلميذ.
التوزيع التكراري لإجابات أفراد عينة الدراسة عن العبارة السادسة في المحور الثالث

النسبة المئوية	العدد	مستوي الموافقة
90 %	54	أوافق
10 %	6	أوافق الي حدما
0 %	0	لاأوافق
100 %	60	المجموع

جدول (6-3-4)

شكل (6-3-4)



المصدر: إعداد الباحثة من واقع بيانات الإستبانة 2018م

من الجدول (6-3-4) والشكل (6-3-4) يتضح أن أغلب افراد عينة الدراسة يوافقون علي أن البيئة المدرسية تؤثر سلبا وايجابا علي التلميذ وعددهم 54 بنسبة (90%)، يليهم من يوافقون إلي حد ما علي ذلك وعددهم 6 بنسبة (10%)، ولا توجد نسبة تذكر لغير الموافقين علي ذلك.

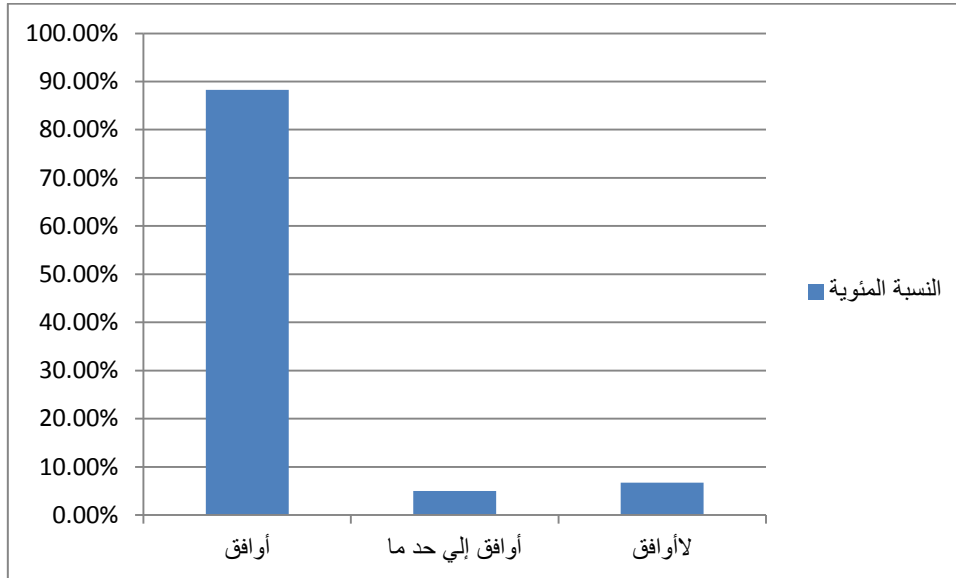
العبرة السابعة: غياب الأب له تأثير سلبي علي التلميذ ؟

التوزيع التكراري لإجابات أفراد عينة الدراسة عن العبارة السابعة في المحور الثالث:

النسبة المئوية	العدد	مستوي الموافقة
% 88.3	53	أوافق
% 5	3	أوافق الي حد ما
% 6.7	4	لأوافق
% 100	60	المجموع

جدول (7-3-4)

شكل (7-3-4)



المصدر: إعداد الباحثة من واقع بيانات الإستبانة 2018م

من الجدول (7-3-4) والشكل (7-3-4) يتضح أن أغلب أفراد عينة الدراسة يوافقون علي أن غياب الأب له تأثير سلبي علي التلميذ وعددهم 53 بنسبة (88.3%)، يليهم غير الموافقين علي ذلك وعددهم 4 بنسبة (6.7%)، وأخيراً من يوافقون الي حد ما وعددهم 3 بنسبة بلغت 5%.

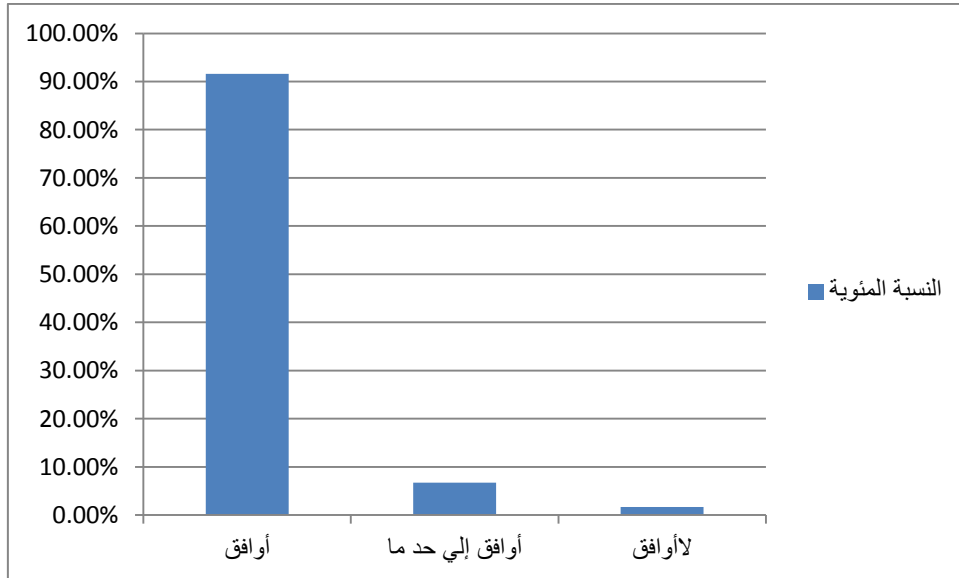
العبرة الثامنة: المشاكل الاقتصادية لها تأثير سلبي على أداء التلميذ.

التوزيع التكراري لإجابات أفراد عينة الدراسة عن العبارة الثامنة في المحور الثالث

النسبة المئوية	العدد	مستوي الموافقة
% 91.6	55	أوافق
% 6.7	4	أوافق الي حدما
% 1.7	1	لاأوافق
% 100	60	المجموع

جدول (8-3-4)

جدول (8-2-3)



المصدر: إعداد الباحثة من واقع بيانات الإستبانة 2018م

من الجدول (8-3-4) والشكل (8-3-4) يتضح أن أغلب افراد عينة الدراسة يوافقون علي أن المشاكل الاقتصادية لها تاثير سلبي على اداء التلميذ وعددهم 55 بنسبة (91.6%)، يليهم من يوافقون الي حدما علي ذلك وعددهم 4 بنسبة (6.7%)، وأخيراً الموافقين وعددهم 1 بنسبة بلغت 1.7%.

المحور الثالث:

في هذا الجزء قامت الباحثة باستعراض ومناقشة نتائج أسئلة الدراسة وذلك لمعرفة اتجاه آراء عينة الدراسة بخصوص كل سؤال من أسئلة الدراسة من خلال مقياس النزعة المركزية استخدام الوسط الحسابي والذي يوضح متوسط إجابات أفراد عينة الدراسة عن كل سؤال من أسئلة الدراسة كما في الجدول (4-3-9):

الوسط الحسابي ومستوي الموافقة لإجابات أفراد عينة الدراسة علي أسئلة المحور الثالث

م	الأسئلة	الوسط الحسابي	الإنحراف المعياري	مستوي الموافقة	نسبة الموافقة	الترتيب
1	السمع يؤثر سلبا علي أداء التلاميذ وعلي توصيل المعلومة من المعلم إلي التلميذ	2.97	0.258	أوافق	99%	2
2	البصر يؤثر سلبا علي أداء التلاميذ وعلي توصيل المادة	2.9	0.354	أوافق	96.7%	4
3	النشاط الكتابي لكافة الفصول يرسخ المعلومات ويساعد علي الفهم والقراءة	2.95	0.287	أوافق	98.3%	3
4	القراءة تساعد التلميذ علي تثبيت الكتابة وتساعد علي الكلام اللبق وتوسعة الذهن	2.98	0.129	أوافق	99.3%	1
5	الكلام ينمو مع القراءة والكتابة لدي التلميذ	2.88	0.372	أوافق	96%	5
6	البيئة المدرسية تؤثر سلبا وإيجابا علي التلميذ	2.9	0.303	أوافق	96.7%	4
7	غياب الأب له تأثير سلبي علي التلميذ	2.82	0.537	أوافق	94%	6
8	المشاكل الاقتصادية لها تأثير سلبي علي أداء التلميذ	2.9	0.354	أوافق	96.7%	4

المصدر: إعداد الباحثة من واقع بيانات الإستبانة 2018م

من الجدول(4-3-9) نلاحظ مايلي:

1. بمأن قيمة الوسط الحسابي للسؤال الأول في المحور الثالث هي (2.97) بانحراف معياري 0.258 وبناء علي مقياس ليكارت فإن أفراد عينة الدراسة يوافقون علي أن السمع يؤثر سلبا علي اداء التلاميذ وعلي توصيل المعلومة من المعلم الي التلميذ ،كما نلاحظ أن مستوي الموافقة علي هذه العبارة بلغت 99% وترتيبها العبارة الثانية من حيث مستوي الموافقة من جملة أسئلة الدراسة.

2. بمأن قيمة الوسط الحسابي للسؤال الثاني في المحور الثالث هي (2.9) بانحراف معياري 0.354 وبناء علي مقياس ليكارتف إن أفراد عينة الدراسة يوافقون علي أن البصر يؤثر سلبا علي اداء التلاميذ وعلي توصيل المادة ،كما نلاحظ أن مستوي الموافقة علي هذه العبارة بلغت 96.7% وترتيبها العبارة الرابعة من حيث مستوي الموافقة من جملة أسئلة الدراسة.

3. بمأن قيمة الوسط الحسابي للسؤال الثالث في المحور الثالث هي (2.95) بانحراف معياري 0.287 وبناء علي مقياس ليكارتف إن أفراد عينة الدراسة يوافقون علي أن النشاط الكتابي لكافة الفصول يرسخ المعلومات ويساعد علي الفهم والقراءة، كما نلاحظ أن مستوي الموافقة علي هذه العبارة بلغت 98.3% وترتيبها العبارة الثالثة من حيث مستوي الموافقة من جملة أسئلة الدراسة.

4. بمأن قيمة الوسط الحسابي للسؤال الرابع في المحور الثالث هي (2.98) بانحراف معياري 0.129 وبناء علي مقياس ليكارتف إن أفراد عينة الدراسة يوافقون علي أنه القراءة تساعد التلميذ علي تثبيت الكتابة وتساعد علي الكلام اللبق وتوسعة الذهن، كما نلاحظ أن مستوي الموافقة علي هذه العبارة بلغت 99.3% وترتيبها العبارة الأولى من حيث مستوي الموافقة من جملة أسئلة الدراسة.

5. بمأن قيمة الوسط الحسابي للسؤال الخامس في المحور الثالث هي (2.88) بانحراف معياري 0.372 وبناء علي مقياس ليكارتف إن أفراد عينة الدراسة يوافقون علي أن الكلام ينمو مع القراءة والكتابة لدي التلميذ ،كما نلاحظ أن مستوي

الموافقة علي هذه العبارة بلغت 96% وترتيبها العبارة الخامسة من حيث مستوى الموافقة من جملة أسئلة الدراسة.

6. بمأن قيمة الوسط الحسابي للسؤال السادس في المحور الثالث هي (2.9) بانحراف معياري 0.303 وبناء علي مقياس ليكارتف إن أفراد عينة الدراسة يوافقون علي أن البيئة المدرسية تؤثر سلبا وإيجابا علي التلميذ، كما نلاحظ أن مستوى الموافقة علي هذه العبارة بلغت 96.7% وترتيبها العبارة الرابعة من حيث مستوى الموافقة من جملة أسئلة لدراسة.

7. بمأن قيمة الوسط الحسابي للسؤال السابع في المحور الثالث هي (2.82) بانحراف معياري 0.537 وبناء علي مقياس ليكارتف إن أفراد عينة الدراسة يوافقون علي أن غياب الاب له تاثير سلبي علي التلميذ، كما نلاحظ أن مستوى الموافقة علي هذه العبارة بلغت 94% وترتيبها العبارة السادسة من حيث مستوى الموافقة من جملة أسئلة الدراسة.

8. بمأن قيمة الوسط الحسابي للسؤال الثامن في المحور الثالث هي (2.9) بانحراف معياري 0.354 وبناء علي مقياس ليكارتف إن أفراد عينة الدراسة يوافقون علي أن المشاكل الاقتصادية لها تاثير سلبي على اداء التلميذ، كما نلاحظ أن مستوى الموافقة علي هذه العبارة بلغت 96.7% وترتيبها العبارة الرابعة من حيث مستوى الموافقة من جملة أسئلة الدراسة.

إن النتائج أعلاه لاتعني أن جميع أفراد العينة متفقون علي تلك الإجابات ،لذلك قامت الباحثة بإستخدام اختبار مربع كاي لتحديد الفروق هل هي فروق ذات دلالة إحصائية أم لا؟

وجداول (4-3-10)

نتائج اختبار مربع كاي لدلالة الفروق للإجابات علي أسئلة المحور الثالث :

م	الأسئلة	قيمة مربع كاي	القيمة الإحتمالية	الفروق	لصالح
1	السمع يؤثر سلبا علي اداء التلاميذ وعلي توصيل المعلومة من المعلم الي التلميذ	56.07	0.000	ذات دلالة إحصائية	أوافق
2	البصر يؤثر سلبا علي اداء التلاميذ وعلي توصيل المادة	92.1	0.000	ذات دلالة إحصائية	أوافق
3	النشاط الكتابي لكافة الفصول يرسخ المعلومات ويساعد علي الفهم والقراءة	108.3	0.000	ذات دلالة إحصائية	أوافق
4	القراءة تساعد التلميذ علي تثبيت الكتابة وتساعد علي الكلام اللبق وتوسعة الذهن	56.07	0.000	ذات دلالة إحصائية	أوافق
5	الكلام ينمو مع القراءة والكتابة لدي التلميذ	87.1	0.000	ذات دلالة إحصائية	أوافق
6	البيئة المدرسية تؤثر سلبا وإيجابا علي التلميذ	38.4	0.000	ذات دلالة إحصائية	أوافق
7	غياب الأب له تأثير سلبي علي التلميذ	81.7	0.000	ذات دلالة إحصائية	أوافق
8	المشاكل الاقتصادية لها تأثير سلبي على أداء التلميذ	92.1	0.000	ذات دلالة إحصائية	أوافق

المصدر: إعداد الباحثة من واقع بيانات الإستبانة 2018م

من خلال الجدول (4-3-10) يمكن تفسير النتائج التالية:

1. بلغت القيمة الإحتمالية لإختبار مربع كاي لدلالة الفروق بين إجابات أفراد عينة الدراسة عن السؤال الأول في المحور الثالث (0.000) وهي أقل من مستوي الدلالة (0.05) وهذا يعني أن الفروق بين إجابات المبحوثين ذات دلالة إحصائية عالية، أي أن أفراد العينة يوافقون علي أن السمع يؤثر سلبا علي اداء التلاميذ وعلي توصيل المعلومة من المعلم الي التلميذ.

2.بلغت القيمة الإحصائية لإختبار مربع كاي لدلالة الفروق بين إجابات أفراد عينة الدراسة عن السؤال الثاني في المحور الثالث (0.000) وهي أقل من مستوي الدلالة (0.05) وهذا يعني أن الفروق بين إجابات المبحوثين ذات دلالة إحصائية عالية، أي أن أفراد العينة يوافقون علي أن البصر يؤثر سلبا علي اداء التلاميذ وعلي توصيل المادة.

3.بلغت القيمة الإحصائية لإختبار مربع كاي لدلالة الفروق بين إجابات أفراد عينة الدراسة عن السؤال الثالث في المحور الثالث (0.000) وهي أقل من مستوي الدلالة (0.05) وهذا يعني أن الفروق بين إجابات المبحوثين ذات دلالة إحصائية عالية، أي أن أفراد العينة يوافقون علي أن النشاط الكتابي لكافة الفصول يرسخ المعلومات ويساعد علي الفهم والقراءة.

4.بلغت القيمة الإحصائية لإختبار مربع كاي لدلالة الفروق بين إجابات أفراد عينة الدراسة عن السؤال الرابع في المحور الثالث (0.000) وهي أقل من مستوي الدلالة (0.05) وهذا يعني أن الفروق بين إجابات المبحوثين ذات دلالة إحصائية عالية، أي أن أفراد العينة يوافقون علي أنه من فوائد القراءة تساعد التلميذ علي تثبيت الكتابة وتساعد علي الكلام اللبق وتوسعة الذهن.

5. بلغت القيمة الاحتمالية لاختبار مربع كاي لدلالة الفروق بين إجابات أفراد عينة الدراسة عن السؤال الخامس في المحور الثالث (0.000) وهي أقل من مستوي الدلالة (0.05) وهذا يعني أن الفروق بين إجابات المبحوثين ذات دلالة إحصائية عالية، مما يعني أن الكلام ينمو مع القراءة والكتابة لدي التلميذ.

6.بلغت القيمة الاحتمالية لإختبار مربع كاي لدلالة الفروق بين إجابات أفراد عينة الدراسة عن السؤال السادس في المحور الثالث (0.000) وهي أقل من مستوي الدلالة (0.05) وهذا يعني أن الفروق بين إجابات المبحوثين ذات دلالة إحصائية عالية، مما يعني أن البيئة المدرسية تؤثر سلبا وإيجابا علي التلميذ.

7.بلغت القيمة الاحتمالية لاختبار مربع كاي لدلالة الفروق بين إجابات أفراد عينة الدراسة عن السؤال السابع في المحور الثالث (0.000) وهي أقل من

مستوي الدلالة (0.05) وهذا يعني أن الفروق بين إجابات المبحوثين ذات دلالة إحصائية عالية، أي أن غياب الأب له تأثير سلبي على التلميذ.

8. بلغت القيمة الاحتمالية لاختبار مربع كاي لدلالة الفروق بين إجابات أفراد عينة الدراسة عن السؤال الثامن في المحور الثالث (0.000) وهي أقل من مستوي الدلالة (0.05) وهذا يعني أن الفروق بين إجابات المبحوثين ذات دلالة إحصائية، أي أن المشاكل الاقتصادية لها تأثير سلبي على أداء التلميذ.

من الجدول (4-3-10) نلاحظ أنه توجد فروق معنوية بين إجابات المبحوثين لجميع عبارات المحور الثالث وهذه الفروق لصالح الموافقين على كلما جاء في المحور الثالث، أي أنها متحققة لصالح الموافقين.

المحور الرابع:

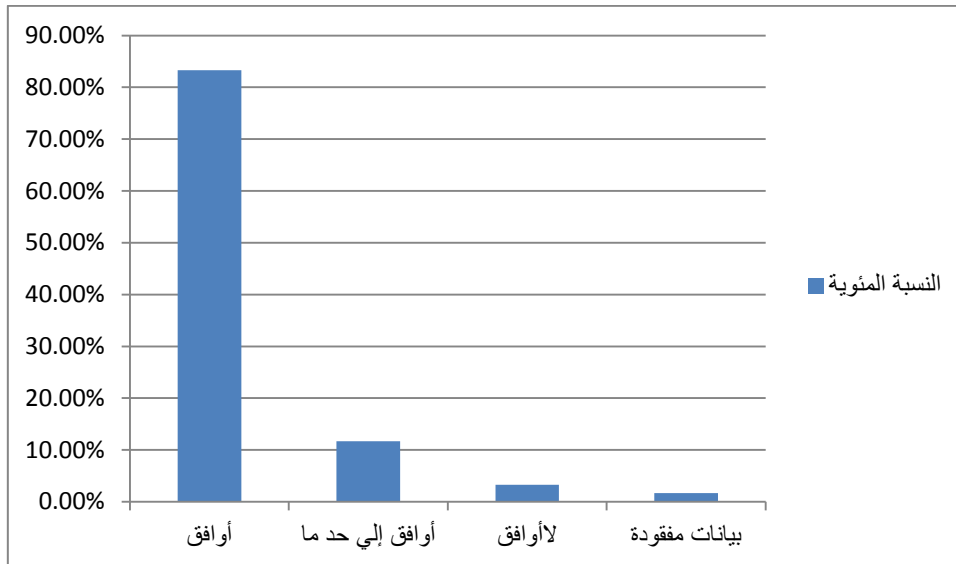
العبارة الأولى: مستوى اللغة الأسري يؤثر سلباً وإيجاباً في تعليم الأبناء للغة الانجليزية.

التوزيع التكراري لإجابات أفراد عينة الدراسة عن العبارة الأولى في لمحور الرابع:

النسبة المئوية	العدد	مستوي الموافقة
% 83.3	50	أوافق
% 11.7	7	أوافق الي حدما
% 3.3	2	لأوافق
% 1.7	1	بيانات مفقودة
% 100	60	المجموع

جدول (1-4-4)

شكل (1-4-4)



المصدر: إعداد الباحثة من واقع بيانات الاستبانة 2018م

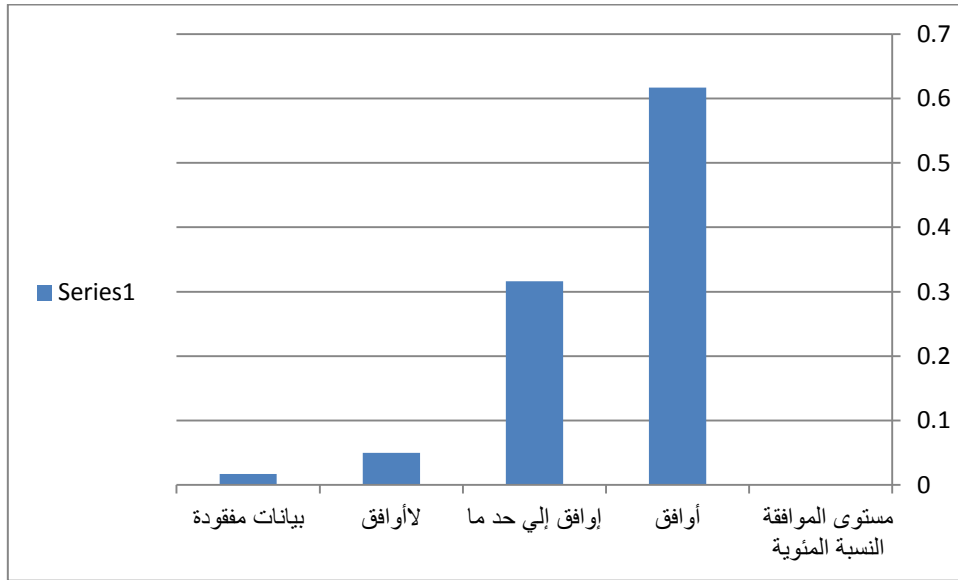
من الجدول (1-4-4) والشكل (1-4-4) يتضح أن أغلب أفراد عينة الدراسة يوافقون علي أن مستوى اللغة الأسري يؤثر سلباً وإيجاباً في تعليم الأبناء اللغة الانجليزية وعددهم 50 بنسبة (83.3%)، يليهم من يوافقون إلي حدما علي ذلك وعددهم 7 بنسبة (11.7%)، وأخيراً غير الموافقين وعددهم 2 بنسبة بلغت 3.3%، كما ان هنالك أشخاص لم يظهروا مدي موافقتهم أو عدمها وتعتبر في هذه الحالة بيانات مفقودة.

العبارة الثانية: منهج اللغة الانجليزية لتلاميذ مرحلة الأساس.
التوزيع التكراري لإجابات أفراد عينة الدراسة عن العبارة الثانية في المحور الرابع

النسبة المئوية	العدد	مستوى الموافقة
% 61.7	37	أوافق
% 31.6	19	أوافق الي حدما
% 5	3	لأوافق
% 1.7	1	بيانات مفقودة
% 100	60	المجموع

جدول (2-4-4)

شكل (2-4-4)



المصدر: إعداد الباحثة من واقع بيانات الإستبانة 2018م

من الجدول (2-4-4) والشكل (2-4-4) يتضح أن أغلب أفراد عينة الدراسة يوافقون علي أن منهج اللغة الانجليزية لتلاميذ مرحلة الأساس وعددهم 37 بنسبة (61.7%)، يليهم من يوافقون إلي حدما علي ذلك وعددهم 19 بنسبة (31.6%)، وأخيراً غير الموافقين وعددهم 3 بنسبة بلغت 5%، كما إن هنالك أشخاص لم يظهروا مدي موافقتهم أو عدمها وتعتبر في هذه الحالة بيانات مفقودة.

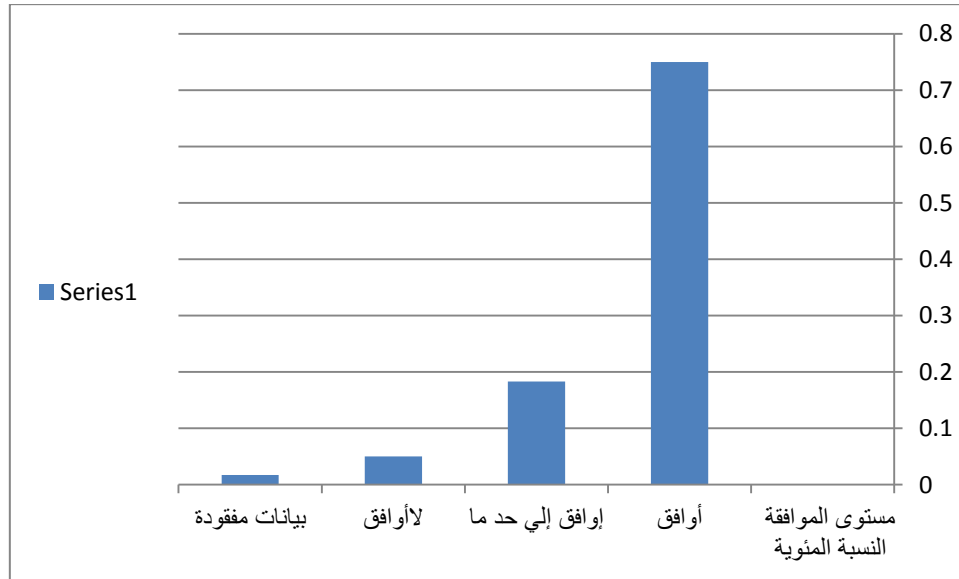
العبارة الثالثة: طريقة التقويم المتبعة في الامتحانات يساعد على التدني في
تحصيل اللغة الانجليزية.

التوزيع التكراري لإجابات أفراد عينة الدراسة عن العبارة الثالثة في المحور الرابع:

النسبة المئوية	العدد	مستوى الموافقة
75 %	45	أوافق
18.3 %	11	أوافق الي حدما
5 %	3	لاأوافق
1.7 %	1	بيانات مفقودة
100 %	60	المجموع

جدول (3-4-4)

شكل (3-4-4)



المصدر: إعداد الباحثة من واقع بيانات الإستبانة 2018م

من الجدول (3-4-4) والشكل (3-4-4) يتضح أن أغلب افراد عينة الدراسة يوافقون علي أن طريقة التقويم المتبعة في الامتحانات يساعد على التدني في تحصيل اللغة الانجليزية وعدددهم 45 بنسبة (64.5%)، يليهم من يوافقون الي حدما علي ذلك وعدددهم 11 بنسبة (18.3%)، وأخيراً غير الموافقين وعدددهم 3 بنسبة بلغت 5%، كما ان هنالك أشخاص لم يظهروا مدي موافقتهم أو عدمها وتعتبر في هذه الحالة بيانات مفقودة .

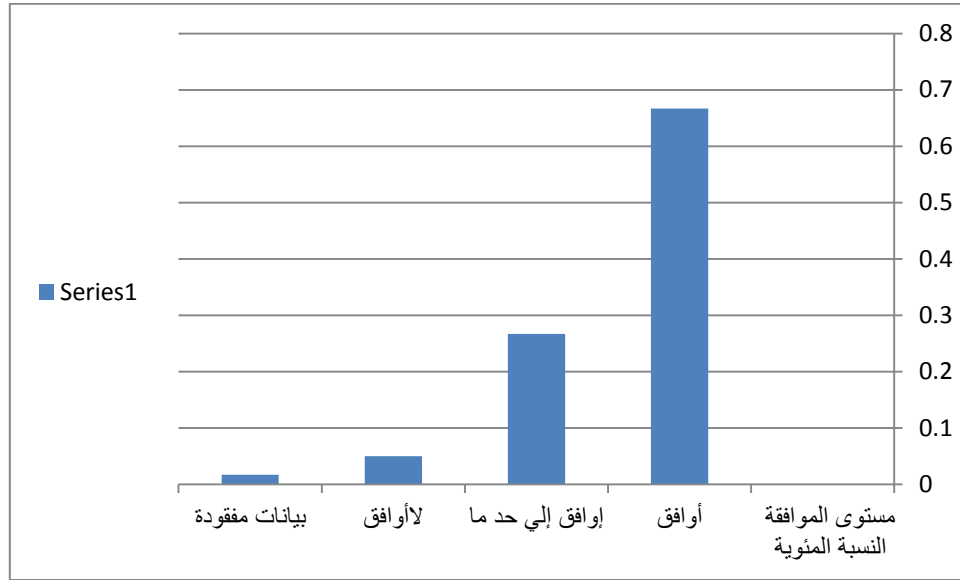
العبارة الرابعة: الطريقة المتبعة في تدريس اللغة الانجليزية يؤثر سلبا على أداء التلاميذ .

التوزيع التكراري لإجابات أفراد عينة الدراسة عن العبارة الرابعة في المحور الرابع

النسبة المئوية	العدد	مستوي الموافقة
% 66.7	40	أوافق
% 26.7	16	أوافق إلي حد ما
% 5	3	لاأوافق
% 1.7	1	بيانات مفقودة
% 100	60	المجموع

جدول (4-4-4)

شكل (4-4-4)



المصدر: إعداد الباحثة من واقع بيانات الإستبانة 2018م

من الجدول (4-4-4) والشكل (4-4-4) يتضح أن أغلب أفراد عينة الدراسة يوافقون علي أن الطريقة المتبعة في تدريس اللغة الانجليزية يؤثر سلبا على أداء التلاميذ وعددهم 40 بنسبة (66.7%)، يليهم من يوافقون إلي حد ما علي ذلك وعددهم 16 بنسبة (26.7%)، وأخيراً غير الموافقين وعددهم 3 بنسبة بلغت 5% كما إن هنالك أشخاص لم يظهروا مدي موافقتهم أو عدمها وتعتبر في هذه الحالة بيانات مف

المحور الرابع :

في هذا الجزء قام الباحث باستعراض ومناقشة نتائج أسئلة الدراسة وذلك لمعرفة اتجاه آراء عينة الدراسة بخصوص كل سؤال من أسئلة الدراسة من خلال مقياس النزعة المركزية استخدام الوسط الحسابي والذي يوضح متوسط إجابات أفراد عينة الدراسة عن كل سؤال من أسئلة الدراسة كما في الجدول (4-4-5)

جدول (4-4-5)

الوسط الحسابي ومستوي الموافقة لإجابات أفراد عينة الدراسة علي أسئلة المحور

الرابع

م	الأسئلة	الوسط الحسابي	الانحراف المعياري	مستوي الموافقة	نسبة الموافقة	الترتيب
1	مستوى اللغة الأسري يؤثر سلبا وإيجابا في تعليم الأبناء للغة الانجليزية	2.81	0.473	أوافق	93.7%	1
2	منهج اللغة الانجليزية لتلاميذ مرحلة الأساس	2.58	0.593	أوافق	86%	4
3	طريقة التقويم المتبعة في الامتحانات يساعد على التندي في تحصيل اللغة الانجليزية	2.71	0.559	أوافق	90.3%	2
4	الطريقة المتبعة في تدريس اللغة الانجليزية يؤثر سلبا على أداء التلاميذ	2.63	0.584	أوافق	87.7%	3

المصدر: إعداد الباحثة من واقع بيانات الإستبانة 2018م

من الجدول (4-4-5) نلاحظ ما يلي:

1. بما أن قيمة الوسط الحسابي للسؤال الأول في المحور الرابع هي (2.81) بانحراف معياري 0.473 وبناء علي مقياس ليكارت فإن أفراد عينة الدراسة يوافقون علي أن مستوى اللغة الاسري يؤثر سلبا وإيجابا في تعليم الابناء للغة الانجليزية ، كما

نلاحظ أن مستوي الموافقة علي هذه العبارة بلغت 93.7% وترتيبها العبارة الأولى من حيث مستوي الموافقة من جملة أسئلة الدراسة.

2. بما أن قيمة الوسط الحسابي للسؤال الثاني في المحور الرابع هي (2.58) بانحراف معياري 0.593 وبناء علي مقياس ليكارت فإن أفراد عينة الدراسة يوافقون علي أنه منهج اللغة الانجليزية لتلاميذ مرحلة الأساس، كما نلاحظ أن مستوي الموافقة علي هذه العبارة بلغت 86% وترتيبها العبارة الرابعة من حيث مستوي الموافقة من جملة أسئلة الدراسة.

3. بما أن قيمة الوسط الحسابي للسؤال الثالث في المحور الرابع هي (2.71) بانحراف معياري 0.559 وبناء علي مقياس ليكارت فإن أفراد عينة الدراسة يوافقون علي أن طريقة التقويم المتبعة في الامتحانات يساعد على التدني في تحصيل اللغة الانجليزية، كما نلاحظ أن مستوي الموافقة علي هذه العبارة بلغت 90.3% وترتيبها العبارة الثانية من حيث مستوي الموافقة من جملة أسئلة الدراسة.

4. بما أن قيمة الوسط الحسابي للسؤال الرابع في المحور الرابع هي (2.63) بانحراف معياري 0.584 وبناء علي مقياس ليكارت فإن أفراد عينة الدراسة يوافقون علي أن الطريقة المتبعة في تدريس اللغة الانجليزية يؤثر سلبا على أداء التلاميذ ، كما نلاحظ أن مستوي الموافقة علي هذه العبارة بلغت 87.7% وترتيبها العبارة الثالثة من حيث مستوي الموافقة من جملة أسئلة الدراسة.

إن النتائج أعلاه لا تعني أن جميع أفراد العينة متفقون علي تلك الإجابات، لذلك قام الباحث باستخدام اختبار مربع كاي لتحديد الفروق هل هي فروق ذات دلالة إحصائية أم لا؟ والجدول (4-4-6) يلخص نتائج اختبار مربع كاي.

جدول (4-4-6)

نتائج اختبار مربع كاي لدلالة الفروق للإجابات علي أسئلة المحور الرابع :

م	الأسئلة	قيمة مربع كاي	القيمة الاحتمالية	الفروق	لصالح
1	مستوى اللغة الاسري يؤثر سلبا وإيجابا في تعليم الأبناء للغة الانجليزية	70.81	0.000	ذات دلالة إحصائية	أوافق
2	منهج اللغة الانجليزية لتلاميذ مرحلة الأساس	29.42	0.000	ذات دلالة إحصائية	أوافق
3	طريقة التقويم المتبعة في الامتحانات يساعد على التدني في تحصيل اللغة الانجليزية	50.58	0.000	ذات دلالة إحصائية	أوافق
4	الطريقة المتبعة في تدريس اللغة الانجليزية يؤثر سلبا على أداء التلاميذ	35.83	0.000	ذات دلالة إحصائية	أوافق

المصدر: إعداد الباحث من واقع بيانات الإستبانة 2018م

من خلال الجدول (4-4-6) يمكن تفسير النتائج التالية:

1. بلغت القيمة الاحتمالية لاختبار مربع كاي لدلالة الفروق بين إجابات أفراد عينة الدراسة عن السؤال الأول في المحور الرابع (0.000) وهي أقل من مستوي الدلالة (0.05) وهذا يعني أن الفروق بين إجابات المبحوثين ذات دلالة إحصائية عالية، أي أن أفراد العينة يوافقون علي أن مستوى اللغه الاسري يؤثر سلبا وإيجابا في تعليم الابناء للغة الانجليزية.

2. بلغت القيمة الاحتمالية لاختبار مربع كاي لدلالة الفروق بين إجابات أفراد عينة الدراسة عن السؤال الثاني في المحور الرابع (0.000) وهي أقل من مستوي الدلالة (0.05) وهذا يعني أن الفروق بين إجابات المبحوثين ذات دلالة إحصائية عالية، أي أن أفراد العينة يوافقون علي أن منهج اللغة الانجليزية لتلاميذ مرحلة الأساس.

3. بلغت القيمة الاحتمالية لاختبار مربع كاي لدلالة الفروق بين إجابات أفراد عينة الدراسة عن السؤال الثالث في المحور الرابع (0.000) وهي أقل من مستوي الدلالة

(0.05) وهذا يعني أن الفروق بين إجابات المبحوثين ذات دلالة إحصائية عالية، أي أن أفراد العينة يوافقون علي أن طريقة التقويم المتبعة في الامتحانات يساعد على التدني في تحصيل اللغة الانجليزية.

4. بلغت القيمة الاحتمالية لاختبار مربع كاي لدلالة الفروق بين إجابات أفراد عينة الدراسة عن السؤال الرابع في المحور الرابع (0.000) وهي أقل من مستوي الدلالة (0.05) وهذا يعني أن الفروق بين إجابات المبحوثين ذات دلالة إحصائية عالية، أي أن أفراد العينة يوافقون علي أن الطريقة المتبعة في تدريس اللغة الانجليزية يؤثر سلبا على أداء التلاميذ .

من الجدول (3-2-13) نلاحظ انه توجد فروق معنوية بين إجابات المبحوثين لجميع عبارات المحور الرابع وهذه الفروق لصالح الموافقين علي كل ما جاء في المحور الرابع، أي أنها متحققة ولصالح الموافقين .

الفصل الخامس

النتائج والتوصيات والمقترحات

النتائج:

خلاصة النتائج من خلال المعالجات : كانت أهم النتائج التي توصلت إليها

الباحثة أن مادة اللغة الانجليزية تواجه المشكلات الآتية :

1/ زيادة التلاميذ بالفصل لأكثر من 30 طالب تؤثر تأثيراً سلباً علي تحصيل اللغة الانجليزية .

2/ عدم التعاون بين معلمي اللغة الإنجليزية في تدريس المادة يؤثر سلباً على التلاميذ.

3/ الحواس (السمع والبصر) تؤثر سلباً وإيجاباً في تحصيل اللغة الإنجليزية

4/ مستوى التعليم الأسري يؤثر في تعليم اللغة الإنجليزية .

5/ ندرة الكتاب المدرسي تؤثر في مستوى التحصيل للتلاميذ في مادة اللغة الانجليزية .

6/ عدم استخدام الوسائل يؤثر في التحصيل الدراسي .

التوصيات :

1. تدريب التلاميذ على مهارات اللغة الأربعة متلازمة مع بعضها البعض ويتم ذلك باستخدام الوسائل الحديثة كأشرطة الكسيت و cd وشاشات العرض وغيرها .
2. تهيئة البيئة المدرسية .
3. الحرص على استخدام اللغة الانجليزية داخل وخارج محيط المدرسة .
4. تكثيف عمليات التقويم المستمر للمنهج الدراسي وتثقيحه وتطويره لكي يواكب العصر وتطوره .
5. إنشاء مكاتب للغة الانجليزية بمدارس مرحلة الأساس والحرص على استخدامها وتوفير الكتاب المدرسي لكل تلميذ .
6. تدريب المعلمين وتزويدهم بما يعينهم في أداء واجبهم .
7. الحث على استخدام التقنيات الحديثة واستخدام الطرق المثلى ويعتمد ذلك على قدرات المعلم بما يناسب .
8. الحث على عمل مجالات حائطية باللغة الانجليزية وتأليف كتب خاصة للأطفال كقصص صغيرة باللغة الانجليزية .

المقترحات

تقترح الباحثة الدراسات الآتية :

1. دراسة حول طرق تدريس اللغة الانجليزية .
2. دراسة حول تأهيل معلم اللغة الانجليزية .
3. دراسة منهج اللغة الانجليزية لمرحلة الأساس .
4. دراسات حول مقارنة طريقتي الحوار والمناقشة لتدريس اللغة الانجليزية .

المصادر والمراجع :

القرآن الكريم .

1. أحمد حسين الزيات 1978م ، تاريخ الأدب دار الثقافة ، الطبعة الثانية ، .
2. أحمد زكي بدوي 1980م معجم مصطلحات التربية والتعليم ، دار الفكر العربي القاهرة ، مكتبة الانجلو .
3. تيسير الدويك وآخرون ، 1988م ، أسس الإدارة التربوية والمدرسية والإشراف التربوي ، ط 2 .
4. جابر عبد الحميد ، 1983م القياس والتقويم النفسي في التربية دار النشر القاهرة.
5. رمزية الغريب 1970م ، التقويم القياس النفسي والتربوي ، مكتبة الانجلو المصرية.
6. سعادة جودت أحمد وإبراهيم عبد الله محمد ، 1997م ، المنهج المدرسي في القرن الحادي والعشرين مكتبة الفلاح للنشر والتوزيع الكويت .
7. سنادة محمد حسن احمد سنادة 2005م ، دليل الطالب المدرب جامعة السودان المفتوحة ، سياسة التعليم العالي .
8. سيد عبدالحميد موسى الارشاد النفسي والتوجيه التربوي والمهني القاهرة ، مكتبة الانجلو 1976م .
9. صالح عبد العزيز ، 1996م التربية الحديثة الطبعة الثانية .
10. عبدالرحمن العيسوي ، اللقلق والامتحان ، جامعة قطر 1999م .
11. علي أحمد مذكور 1985م ، المناهج التربوية ، المؤسسة الجامعية للدراسات والنشر .
12. عودة احمد ، 2002م القياس والتقويم في العملية التدريسية الريده ، دار الأمل .
13. كوثر حسن لوجك 1997م ، اتجاهات حديثة في المناهج وطرق التدريس ط 2 القاهرة .
14. كوثر حسين لوجك 1970م ، اتجاهات حديثة في المناهج وطرق التدريس عالم الكتب حلوان .

15. محمد زياد حمدان ، 1985م ، تعميم التحصيل الدراسي ، الطبعة الاولى ، عمان .

16. وائل رادسون - 1990م - التقويم في التربية الحديثة - محمد السيد رؤية مكتبة الانجلو المصرية .

17. نايف خرما - علي حجاج (دكتور 1998م) - اللغات الأجنبية وتعلمها وتعليمها محمد عزت - محمد 1997م - أساسيات المناهج التربوية - دار النهضة القاهرة .

18. محمد عبد الرحيم عدس 1996م - المعلم الفاعل وتدريب الفعال - دار الفكر والطباعة والتوزيع - ط1 - عمان .

19. محمد زياد حمدان - التربية العملية الميدانية مفاهيمها وكفاياتها وتطبيقاتها لمدرسي الانجليزية - طبعة جديدة ومعدلة .

الدوريات :

1. بديرة سعيد الملاء 1998م ، تأثير تعليم لغات أجنبية على مستوى النمو اللغوي للطفل ، مجلة التربية - اللجنة الوطنية للتربية والثقافة .
2. عبد الغني إبراهيم محمد ذو القعدة 1424هـ - يناير 2004م ، دراسات تربوية ، مجلة محكمة - نصف شهرية ، يصدرها المركز التربوي للمناهج والبحث التربوي، العدد التاسع ، السنة الخامسة .

الرسائل الجامعية :

- 1 فؤاد عبد اللطيف أبو حطب وسيد أحمد عثمان ، خدمة أعمال المؤتمر الأول لأعداد المعلمين المملكة العربية السعودية 1994م .
- 2 رمزية الغريب 1966م ، أعداد وتدريب معلمي مرحلة الأساسية دكتوراه كلية التربية جامعة الخرطوم .
- 3 غريب الله هجو spine ومكانته في تعميم رسالة ماجستير ، جامعة الخرطوم 1993م .

- 4- رجاء عبد السلام العقيلي 2007م أسباب مستوى القراء لتلاميذ من وجهة نظر معلمي وموجهي عين شمس .
- 5- إيمان احمد عبدالكريم 2001م ، فاعلية الطريقة الكلية في تدريس اللغة الانجليزية ودورها في التحصيل الدراسي لتلاميذ الاساس - جامعة السودان كلية التربية - رسالة ماجستير .
- 6- نعمة مهدي 2001م ، استخدام التقنيات في تدريس اتجاهات معلمي اللغة الانجليزية نحو استخدام التقنيات ، ولاية الخرطوم رسالة ماجستير .
- 7- فاطمة النعيم محمد 2001م ، لغة الام واثرها على التخاطب باللغة الانجليزية ، رسالة ماجستير - جامعة ام درمان .
- 8- دراسة ماجدة طهبوب وتركي زرياب 1999م ، واقع المنهج التواصلية لدى معلمي اللغة الانجليزية للمرحلة الاساس الاردن .

الملاحق

سم الله الرحمن الرحيم

جامعة شندی

كلية الدراسات العليا

الإستبيان

أرجو التكرم بوضع علامة (√) في قوس الإجابة التي تناسبك:
المعلومات الأساسية :

- النوع: ذكر () أنثي ()
مستوى التعليمي: ثانوي () جامعي كلية معلمات 4 سنوات () فوق الجامعي ()
العمر: أقل من 30 سنة () 30 وأقل من 40 () 40 وأقل من 50 () 50 فأكثر ()
المحور الأول: البيئة :

م	العبارة	أوافق	لاوافق	متردد
1	عدد التلاميذ يزيد عن 30 تلميذ			
2	يوجد بالمدرسة أماكن لممارسة النشاط الرياضي			
3	موقع المدرسة مناسب لأماكن سكن التلاميذ			
4	يوجد بالمدرسة مكتبة ثقافية.			
5	الفصول مجهزة بكل ما يلزم التلميذ			
6	الكتاب المدرسي متوفر بحالة جيدة			
7	توجد وسائل معينة لتدريس اللغة الانجليزية			
8	هنالك كوادر مساعدة من عمال وموظفين بالمدرسة			

المحور الثاني: المعلم:

م	العبارة	أوافق	لاوافق	متردد
1	إجادة المعلم لمادة اللغة الانجليزية ومهاراته في إيصالها للتلاميذ يساعد في فهم المادة			
2	تستخدم وسائل معينة مثل البطاقات وغيرها لتدريس اللغة الانجليزية			
3	التحضير بخطواته المتسلسلة يساعد التلاميذ في فهم المادة			
4	تستخدم التقنيات الحديثة في تعلم اللغة الانجليزية			
5	الاعباء المنوطة بمعلم المدرسة لا تتعدى الاعباء الروتينية اشراف يومي، اشراف فصلي			
6	اخترت العمل كمعلم لغة انجليزية عن رغبة حقيقية			
7	التزم بمواعيد الحضور للمدرسة			
8	عدم التعاون بين معلمي المادة فيما يخص تدريسها يؤثر سلبا علي ايصالها للتلاميذ			

المحور الثالث: التلميذ:

م	العبارات	أوافق	لاوافق	متردد
1	السمع يؤثر سلبا علي أداء التلاميذ وعلي توصيل المعلومة من المعلم إلي التلميذ			
2	البصر يؤثر سلبا علي أداء التلاميذ وعلي توصيل المادة			
3	النشاط الكتابي لكافة الفصول يرسخ المعلومات ويساعد علي الفهم والقراءة			
4	القراءة تساعد التلميذ علي تثبيت الكتابة وتساعد علي الكلام اللبق وتوسعة الذهن			
5	الكلام ينمو مع القراءة والكتابة لدي التلميذ			
6	البيئة المدرسية تؤثر سلبا وإيجابا علي التلميذ			
7	غياب الأب له تأثير سلبي علي التلميذ			
8	المشاكل الاقتصادية لها تأثير سلبي على أداء التلميذ			

المحور الرابع : المنهج:

م	العبارات	اوافق	لااوافق	متردد
1	مستوى اللغة الأسري يؤثر سلبا وإيجابا في تعليم الأبناء للغة الانجليزية			
2	منهج اللغة الانجليزية لتلاميذ مرحلة الأساس			
3	طريقة التقويم المتبعة في الامتحانات يساعد على التدني في تحصيل اللغة الانجليزية			
4	الطريقة المتبعة في تدريس اللغة الانجليزية يؤثر سلبا على أداء التلاميذ			

بسم الله الرحمن الرحيم

ملحق رقم (2)

أسماء المحكمين:

الكلية	الوظيفة	الجامعة	الأسم
التربية	دكتور في قسم العلوم التربوية	وادي النيل	د. عبد الحميد السجاد
التربية	دكتور في قسم العلوم التربوية	وادي النيل	د. إنعام عبد الله بشير
التربية	استاذ مشارك	وادي النيل	د. فرج الله محمد الكامل